



A. ZÁKLADNÍ IDENTIFIKACE

Praha-Čakovice

Kód městské části (ZUZI):	34
Kód ZÚJ (ČSÚ):	547 310
Kód správního obvodu (ČSÚ):	1118
Název správního obvodu:	Praha 18
Počet urbanistických obvodů (UO):	14
Nadmořská výška [m] - maximální:	267
Nadmořská výška [m] - minimální:	225
Hustota obyv. [os./km ²] k 31.12.2011:	972
Výměra [ha] (ČSÚ, k 31.12.2011):	1 019



B. STATISTIKA - ČSÚ

B.1 Vývoj počtu bytů

Trvale obydlené byty				z toho byty v RD 2001	Neobydlené byty 2001		
1970	1980	1991	2001		celkem 2001	z toho k rekreaci	přechodně
	2 259	2 116	2 198	1 076	181	6	57

B.2 Vývoj počtu domů

Trvale obydlené domy				z toho RD 2001	prům. stáří k roku 2001	Neobydlené domy	
1970	1980	1991	2001			celkem 2001	rekreační
1 068	1 091	1 037	1 020	868	50,5	79	6

B.3 Vývoj počtu obyvatel

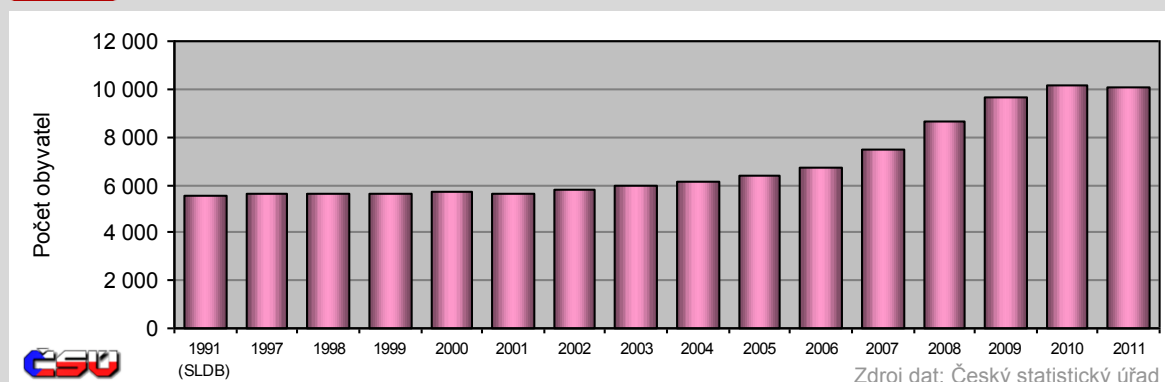
Vývoj bydlícího obyvatelstva k 31.12.											
1991	2001	2002	2003	2004	2005	2006	2007	2008	2009	2010	2011
5561	5629	5769	5954	6101	6371	6717	7450	8644	9611	10112	10071



Graf 1: Vývoj počtu obyvatel

Praha-Čakovice

Celkový počet bydlících obyvatel k 31.12.



(SLDB)

Zdroj dat: Český statistický úřad

C. STACIONÁRNÍ ZDROJE REZZO 1-3

C.1 Počet stacionárních zdrojů REZZO

Počet stacionárních zdrojů v členění dle kategorie REZZO				Bilanční rok: 2011
Zvláště velké a velké stacionární zdroje REZZO 1		Střední zdroje REZZO 2		Malé zdroje REZZO 3
počet zdrojů	počet komínů (průduchů)	počet zdrojů		počet plošných zdrojů (UO)
4	8	8		14

C.2 Spotřeba tepla v palivu [GJ/r]

Kategorie	Subkategorie	Spotřeba v členění dle skupenství paliva [GJ/r]						Bilanční rok: 2011
		koks	ostatní tuhá paliva	OZE	kapalná paliva	plynná paliva	celkem [GJ/r]	
REZZO 1	Zvláště velké a velké stacionární zdroje					9 951	9 951	
REZZO 2	Střední stacionární zdroje					42 392	42 392	
REZZO 3	Domácnosti na tuhá paliva	136	13 113	598			13 847	
REZZO 3	Domácnosti na zemní plyn					63 252	63 252	
REZZO 3	Kotelny na zemní plyn					7 555	7 555	
Celkem [GJ/r]:		136	13 113	598		123 149	136 997	

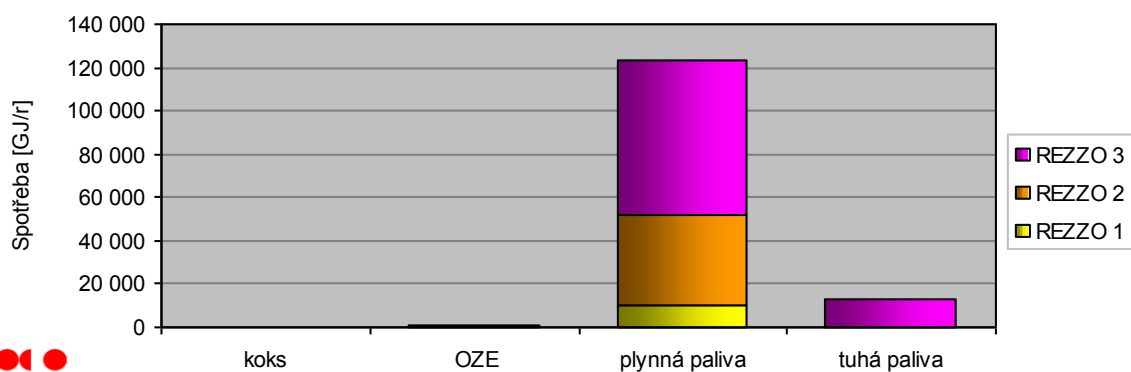


Graf 2: Spotřeba tepla v palivu

stacionární zdroje, členěno dle skupenství paliva a kategorie REZZO [GJ/r]

Praha-Čakovice

Bilanční rok: 2011



Zdroj dat: Český hydrometeorologický ústav

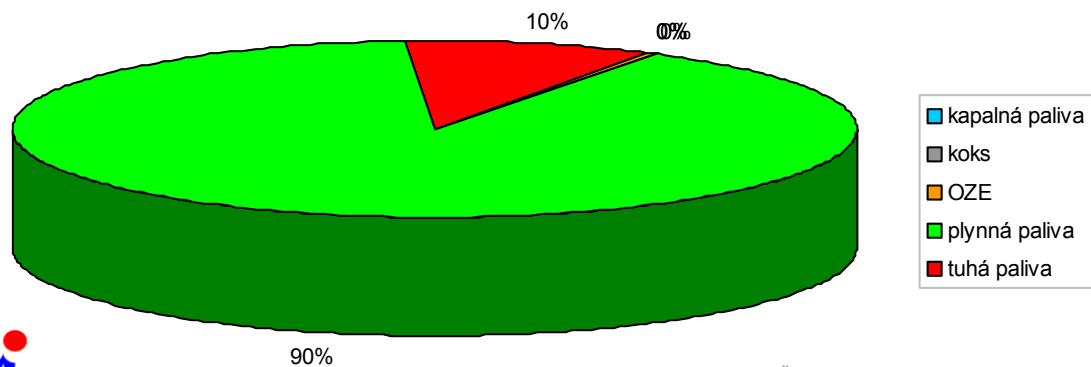


Graf 3: Skladba spotřeby paliv

stacionární zdroje, členěno dle skupenství paliva [%]

Praha-Čakovice

Bilanční rok: 2011



Zdroj dat: Český hydrometeorologický ústav

C.3 Emise sledovaných škodlivin [t/r]

stacionární zdroje REZZO 1-3, členěno dle kategorie zdroje

Kategorie	Emise sledovaných škodlivin [t/r]						Bilanční rok: 2011
	SO2	NOx	NO2	tuhé látky	PM10	benzen	
REZZO 1	0,00	0,42	0,02	0,04	0,04	0,000	
REZZO 2	0,28	1,58	0,08	0,63	0,63	0,002	
REZZO 3	11,80	4,11	0,21	3,82	2,91	0,257	
Celkem [t/r]:	12,08	6,11	0,31	4,49	3,57	0,259	

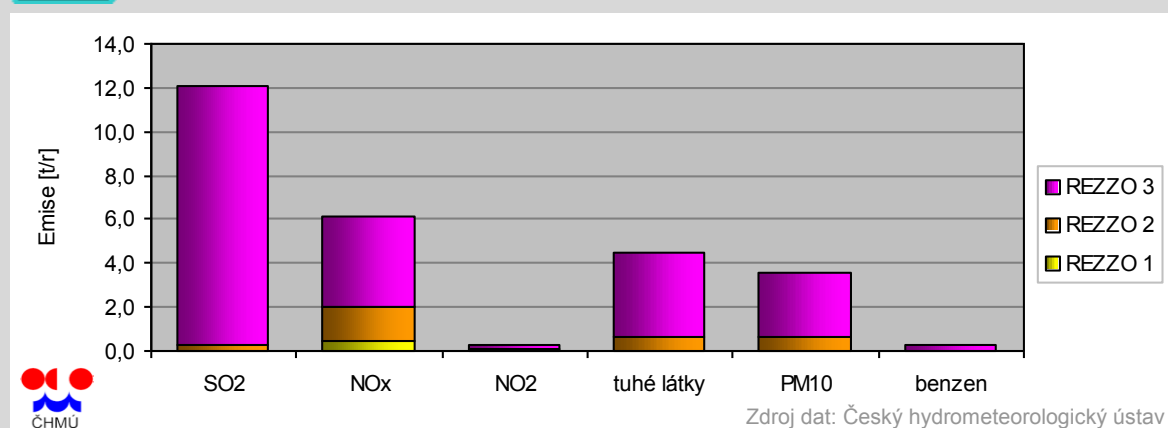


Graf 4: Emise sledovaných škodlivin

stacionární zdroje, členěno dle kategorie REZZO [t/r]

Praha-Čakovice

Bilanční rok: 2011

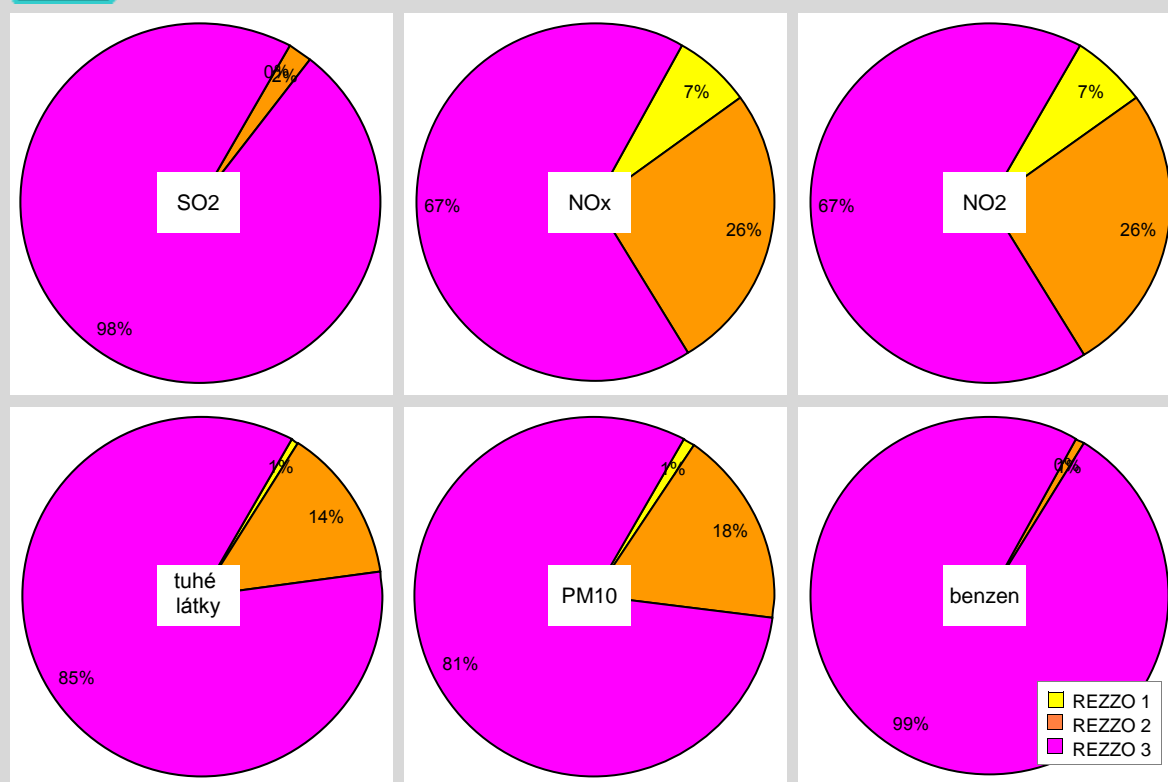


Graf 5: Podíl jednotlivých kategorií REZZO na celkové emisi

stacionární zdroje, členěno dle kategorie REZZO [%]

Praha-Čakovice

Bilanční rok: 2011



C.4 Emise sledovaných škodlivin [t/r]

stacionární zdroje REZZO 1-3, členěno dle urbanistického obvodu (UO)

Kód UO	Název UO	Emise sledovaných škodlivin [t/r]					Bilanční rok: 2011	
		SO2	NOx	NO2	tuhé látky	PM10	benzen	
3 983	Letňany - sever	0,00	0,00	0,00	0,00	0,00	0,000	
4 000	Čakovice - západ	0,20	0,38	0,02	0,07	0,05	0,004	
4 010	Čakovice - průmyslový obvod	0,27	1,05	0,05	0,62	0,62	0,000	
4 020	Čakovice - sever	0,14	0,02	0,00	0,04	0,03	0,003	
4 030	Třeboradice - jihozápad	0,00	0,00	0,00	0,00	0,00	0,000	
4 040	Třeboradice - západ	0,00	0,38	0,02	0,00	0,00	0,002	
4 050	Třeboradice - sever	0,12	0,04	0,00	0,04	0,03	0,003	
4 060	Třeboradice - střed	2,79	0,90	0,04	0,85	0,64	0,060	
4 080	U Miškovického mlýna	0,00	0,02	0,00	0,00	0,00	0,000	
4 090	Miškovice	2,16	0,79	0,04	0,73	0,56	0,048	
4 100	Čakovice - střed	3,25	1,45	0,07	1,11	0,85	0,072	
4 110	Čakovice - jih	3,14	0,81	0,04	1,03	0,79	0,068	
4 120	Čakovice - východ	0,00	0,00	0,00	0,00	0,00	0,000	
6 910	Na zlatém	0,00	0,28	0,01	0,00	0,00	0,000	
Celkem [t/r]:		12,08	6,11	0,31	4,49	3,57	0,259	

D. MOBILNÍ ZDROJE REZZO 4

D.1 Emise sledovaných škodlivin [t/r]

mobilní zdroje REZZO 4 - silniční automobilová doprava, členěno dle subkategorie zdroje

Kategorie	Subkategorie Speciální zdroje = čerpací stanice, parkoviště, garáže	Emise sledovaných škodlivin [t/r]						Bilanční rok: 2011
		SO2	NOx	NO2	tuhé látky	PM10	benzen	
REZZO 4	Křižovatky	0,00	0,51	0,04	0,01	0,01	0,008	
REZZO 4	Liniové zdroje	0,24	47,65	3,07	264,53	52,57	2,411	
REZZO 4	Speciální zdroje	0,01	1,65	0,07	1,05	1,41	0,145	
REZZO 4	Tunely	0,00	0,00	0,00	0,00	0,00	0,000	
Automobilová doprava celkem [t/r]:		0,25	49,82	3,18	265,59	53,98	2,563	

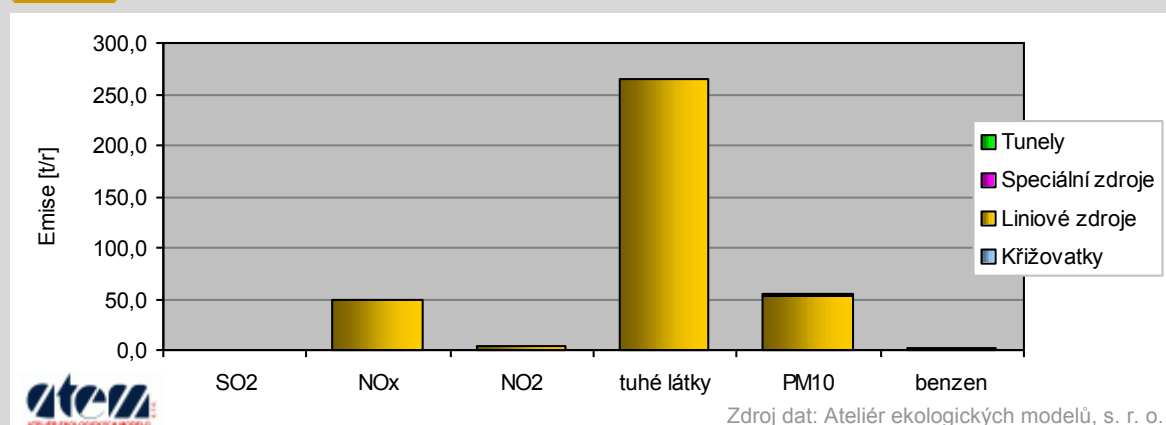


Graf 6: Emise sledovaných škodlivin

mobilní zdroje - silniční automobilová doprava, členěno dle subkategorie [t/r]

Praha-Čakovice

Bilanční rok: 2011



D.2 Dopravní výkon [vozokm/den]

mobilní zdroje REZZO 4 - silniční automobilová doprava, členěno dle kategorie vozidel

Kategorie	Dopravní výkon [vozokm/den]			
	osobní automobily	lehká nákladní vozidla	těžká nákladní vozidla	autobusy
REZZO 4	98 599	4 198	1 194	3 311

Zdroj dat: Ateliér ekologických modelů, s. r. o.

D.3 Kapacita parkovacích míst

mobilní zdroje REZZO 4 - silniční automobilová doprava

Kategorie	Typ	Kapacita parkovacích míst [vozidel]	
		počet	kapacita [vozidel]
REZZO 4	parkoviště	1	1 133

Zdroj dat: Ateliér ekologických modelů, s. r. o.

E. CELKOVÁ EMISNÍ BILANCE

E.1 Celková emise sledovaných škodlivin [t/r]

stacionární a mobilní zdroje REZZO 1-4 celkem

Kategorie	Emise sledovaných škodlivin [t/r]						Bilanční rok: 2011
	SO2	NOx	NO2	tuhé látky	PM10	benzen	
REZZO 1	0,00	0,42	0,02	0,04	0,04	0,000	
REZZO 2	0,28	1,58	0,08	0,63	0,63	0,002	
REZZO 3	11,80	4,11	0,21	3,82	2,91	0,257	
REZZO 4	0,25	49,82	3,18	265,59	53,98	2,563	
Celkem [t/r]:	12,33	55,92	3,48	270,08	57,56	2,822	

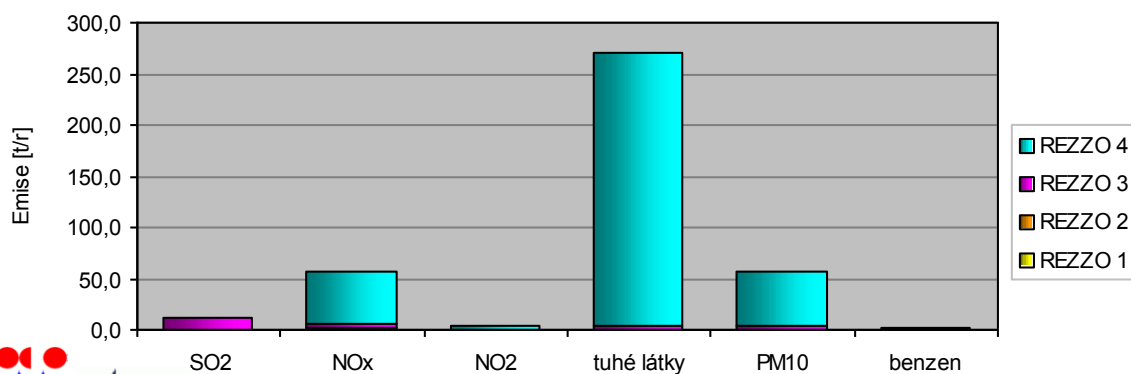


Graf 7: Celková emise sledovaných škodlivin

stacionární a mobilní zdroje REZZO 1-4 celkem, členěno dle kategorie REZZO [t/r]

Praha-Čakovice

Bilanční rok: 2011



Zdroj dat: Český hydrometeorologický ústav, Ateliér ekologických modelů, s. r. o.

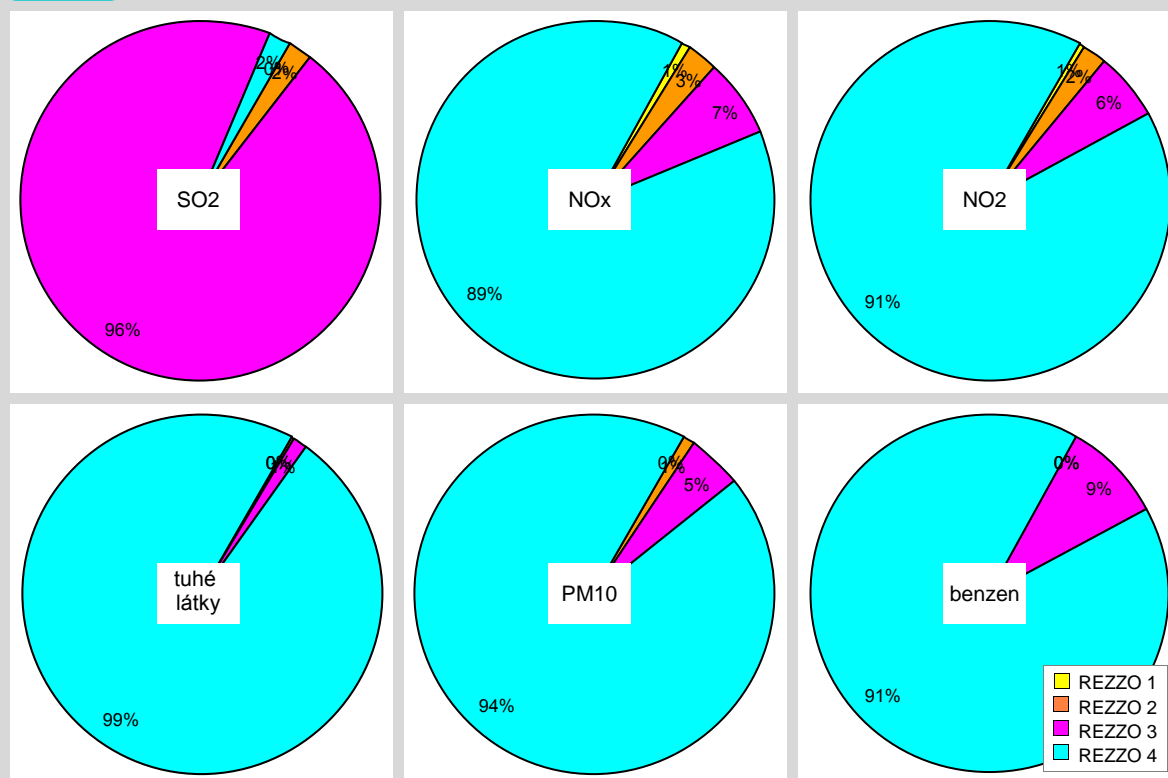


Graf 8: Podíl jednotlivých kategorií REZZO na celkové emisí

stacionární a mobilní zdroje REZZO 1-4 celkem, členěno dle kategorie REZZO [%]

Praha-Čakovice

Bilanční rok: 2011



F. IMISE

F.1 Imise v referenčních bodech [$\mu\text{g}\cdot\text{m}^{-3}$]

statistika pro hodnocené škodliviny

Počet referenčních bodů: 1 146	Imise hodnocených škodlivin v referenčních bodech						Bilanční rok: 2011
	průměrné roční koncentrace			maximální hodinové koncentrace			dobu překročení limitu
	NO ₂ * imisní limit = 40 [$\mu\text{g}\cdot\text{m}^{-3}$]	Benzen * imisní limit = 5 [$\mu\text{g}\cdot\text{m}^{-3}$]	PM10 * imisní limit = 40 [$\mu\text{g}\cdot\text{m}^{-3}$]	NO ₂ * imisní limit = 200 [$\mu\text{g}\cdot\text{m}^{-3}$]	Benzen imisní limit není stanoven [$\mu\text{g}\cdot\text{m}^{-3}$]	PM10 imisní limit není stanoven [$\mu\text{g}\cdot\text{m}^{-3}$]	NO ₂ tolerováno 0,2% roku [% roční doby]
Minimum	13,7	0,3	17,5	43,5	0,7	139,4	0,0
Průměr	15,1	0,3	19,7	63,4	2,0	168,8	0,0
Maximum	24,6	1,0	31,2	135,4	8,3	266,9	0,0
Směrodatná odchylka	1,7	0,1	2,0	17,9	1,2	17,6	0,0

* imisní limity s mezí tolerance k roku 2011

Zdroj dat: Ateliér ekologických modelů, s. r. o.

G. HLUK Z AUTOMOBILOVÉ DOPRAVY

G.1 Výpočtové body

pásmová distribuce výpočtových bodů na fasádách dle hladiny LAeq [dB] - den

Výpočtová výška [m]	Ekvivalentní hladina akustického tlaku LAeq na fasádách - den [dB]							Bilanční rok: 2011
	< 50	50 - 54,9	55 - 59,9	60 - 64,9	65 - 69,9	70 - 74,9	> 74,9	
Přízemí (3 m)	26 364	2 766	1 709	1 039	604	98	7	
1. patro (6 m)	19 127	2 491	1 598	1 117	432	8		
2. patro (9 m)	10 705	1 738	1 071	738	201			
3. patro (12 m)	4 413	844	503	271	69			
4. patro (15 m)	2 326	314	215	123	21			
5. patro (18 m)	1 177	204	128	57				
6. patro (21 m)	487	135	91	37				
7. patro (24 m)	144	98	65	34				
8. patro (27 m)	90	63	88	7				
9. patro (30 m)	54	63	55					

Zdroj dat: EKOLA group, spol. s r.o.

pásmová distribuce výpočtových bodů na fasádách dle hladiny LAeq [dB] - noc

Výpočtová výška [m]	Ekvivalentní hladina akustického tlaku LAeq na fasádách - noc [dB]							Bilanční rok: 2011
	< 50	50 - 54,9	55 - 59,9	60 - 64,9	65 - 69,9	70 - 74,9	> 74,9	
Přízemí (3 m)	30 071	1 359	843	262	52			
1. patro (6 m)	22 430	1 368	812	163				
2. patro (9 m)	12 978	943	448	84				
3. patro (12 m)	5 471	411	204	14				
4. patro (15 m)	2 724	210	65					
5. patro (18 m)	1 443	109	14					
6. patro (21 m)	662	82	6					
7. patro (24 m)	278	58	5					
8. patro (27 m)	180	64	4					
9. patro (30 m)	140	32						

Zdroj dat: EKOLA group, spol. s r.o.

G.2 Hodnocení zdravotních rizik

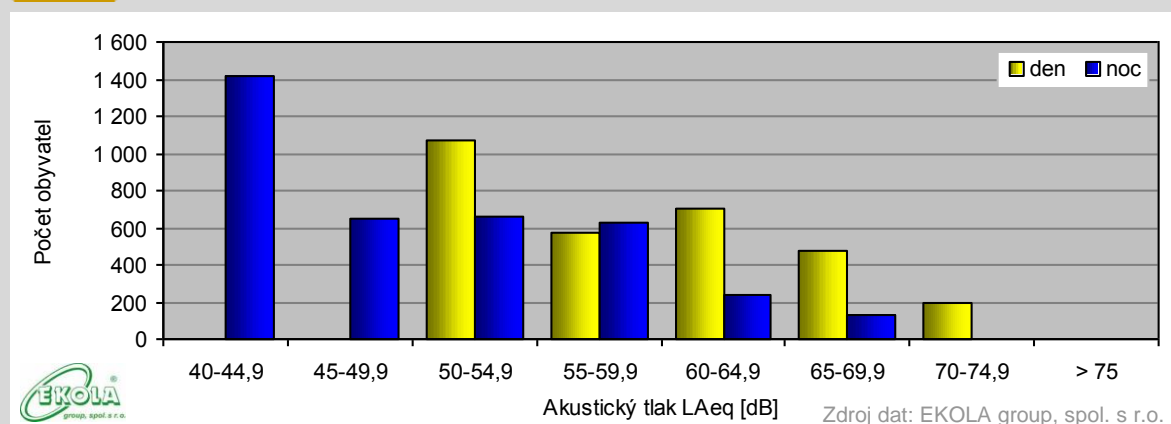


Graf 9: Hodnocení zdravotních rizik

Rozložení hlukové zátěže obyvatelstva - počet zasažených obyvatel

Praha-Čakovice

Bilanční rok: 2006



rozložení hlukové zátěže obyvatelstva - počet obyvatel v členění dle UO a LAeq [dB]

Kód UO		Hodnocení zdravotních rizik - rozložení hlukové zátěže obyvatelstva [dB]								Bilanční rok: 2006
		40 - 44,9	45 - 49,9	50 - 54,9	55 - 59,9	60 - 64,9	65 - 69,9	70 - 74,9	> 74,9	
3 983 Letňany - sever	den	-	-	0	0	0	0	0	0	0
	noc	0	0	0	0	0	0	0	-	-
4 000 Čakovice - západ	den	-	-	2	34	51	0	0	0	0
	noc	0	2	41	44	0	0	-	-	-
4 010 Čakovice - průmyslový obvod	den	-	-	5	0	1	3	2	0	0
	noc	0	5	0	1	5	0	-	-	-
4 020 Čakovice - sever	den	-	-	0	0	25	0	0	0	0
	noc	0	0	25	0	0	0	-	-	-
4 030 Třeboradice - jihozápad	den	-	-	0	0	0	0	0	0	0
	noc	0	0	0	0	0	0	-	-	-
4 040 Třeboradice - západ	den	-	-	0	0	0	0	0	0	0
	noc	0	0	0	0	0	0	-	-	-
4 050 Třeboradice - sever	den	-	-	1	0	1	1	0	0	0
	noc	0	1	0	2	0	0	-	-	-
4 060 Třeboradice - střed	den	-	-	17	36	90	2	0	0	0
	noc	38	20	87	24	0	0	-	-	-
4 080 U Miškovického mlýna	den	-	-	0	0	0	0	0	0	0
	noc	0	0	0	0	0	0	-	-	-
4 090 Miškovice	den	-	-	133	122	206	121	0	0	0
	noc	227	109	167	235	0	0	-	-	-
4 100 Čakovice - střed	den	-	-	254	204	208	181	121	0	0
	noc	393	234	166	220	119	69	-	-	-
4 110 Čakovice - jih	den	-	-	658	180	126	163	68	0	0
	noc	760	273	169	101	117	56	-	-	-
4 120	den	-	-	0	0	0	0	0	0	0

Kód UO	Hodnocení zdravotních rizik - rozložení hlukové zátěže obyvatelstva [dB]								Bilanční rok: 2006
	40 - 44,9	45 - 49,9	50 - 54,9	55 - 59,9	60 - 64,9	65 - 69,9	70 - 74,9	> 74,9	
Čakovice - východ	noc	0	0	0	0	0	0	-	-
6 910	den	-	-	0	0	0	0	0	0
Na zlatém	noc	0	0	0	0	0	0	-	-
Obyvatel celkem:	den	-	-	1 070	576	708	471	191	0
	noc	1 418	644	655	627	241	125	-	-

G.3 Hodnocení budov

pásmová distribuce budov dle maximální hodnoty LAeq na fasádách [dB]

Počet budov	Maximální hodnoty LAeq dosažené na budovách [dB]							Bilanční rok: 2011
	< 50	50 - 54,9	55 - 59,9	60 - 64,9	65 - 69,9	70 - 74,9	> 74,9	
Počet budov - den	2 470	469	269	207	170	31	1	
Počet budov - noc	3 066	224	210	75	15	0	0	

Zdroj dat: EKOLA group, spol. s r.o.

G.4 Hluk z liniových zdrojů [dB]

emisní charakteriska ve vzdálenosti 7,5 m od osy komunikace

Kategorie	Hladina akustického tlaku LAeq	Pásmová distribuce hluku na silnicích [dB]		Bilanční rok: 2011
		délka komunikací [m] - den	délka komunikací [m] - noc	
REZZO 4	LAeq < 50 dB	0	2 049	
REZZO 4	LAeq 50 - 54,9 dB	0	5 140	
REZZO 4	LAeq 55 - 59,9 dB	3 642	3 937	
REZZO 4	LAeq 60 - 64,9 dB	5 884	2 420	
REZZO 4	LAeq 65 - 69,9 dB	2 802	0	
REZZO 4	LAeq 70 - 74,9 dB	1 218	0	
REZZO 4	LAeq > 74,9 dB	0	0	

Zdroj dat: EKOLA group, spol. s r.o.

H. OCHRANA PŘÍRODY A KRAJINY

H.1 Stávající plochy ochrany přírody a krajiny

členěno dle typu plochy [ha]

Typ plochy	Ochrana přírody a krajiny - plochy [ha]		Bilanční rok: 2011
	plocha [ha]	podíl na ploše MČ [%]	
Zvláště chráněná území (ZCHÚ)	0,00	0,00	
NATURA 2000	0,00	0,00	
Ochranné pásmo ZCHÚ - definované pásmem 50 m	0,00	0,00	
Ochranné pásmo ZCHÚ - definované parcelami z vyhlášek	0,00	0,00	
Přírodní parky	0,00	0,00	
Významný krajinný prvek (registrovaný)	1,32	0,13	
Přírodovědně hodnotná lokalita	6,24	0,61	
Územní systém ekologické stability	105,48	10,36	

H.2 Památné stromy

Druh	Popis	Památné stromy		Bilanční rok: 2011
		výška [m]	obvod kmene [cm]	
jasan ztepilý	Jasan v zámeckém parku v Čakovících	42,00	632	
jinan dvouloalčný	Jinan v zámeckém parku v Čakovících	30,00	391	

I. ZELEŇ A KRAJINA

I.1 Přírodní a rekreační plochy

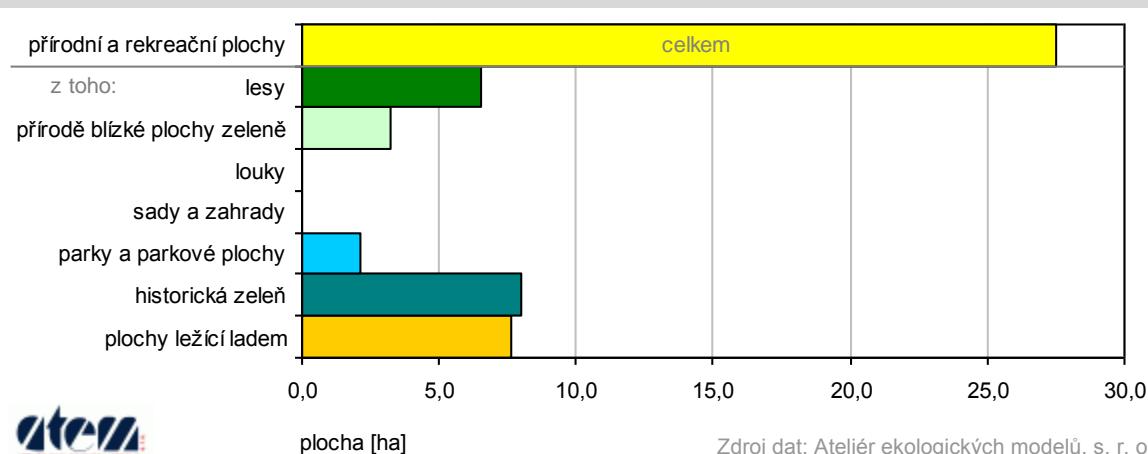


Graf 10: Přírodní a rekreační plochy

v členění dle typu plochy [ha]

Praha-Čakovice

Bilanční rok: 2011



členěno dle typu [ha]

Typ plochy	Přírodní a rekreační plochy [ha]		Bilanční rok: 2011
	plocha [ha]	podíl na ploše MČ [%]	
lesy	6,53	0,64	
přírodě blízké plochy zeleně	3,20	0,31	
parky a parkové plochy	2,10	0,21	
historická zeleň	7,98	0,78	
plochy ležící ladem	7,65	0,75	

Zdroj dat: Ateliér ekologických modelů, s. r. o.

I.2 Plochy zeleně

členěno dle typu [ha]

Typ plochy	Zeleň - plochy [ha]		Bilanční rok: 2011
	plocha [ha]	podíl na ploše MČ [%]	
lesy	8,83	0,87	
přírodě blízké plochy zeleně	7,82	0,77	
parky a parkové plochy	8,25	0,81	
historická zeleň	7,98	0,78	
sídlištní zeleň *	14,15	1,39	
hřbitovy	1,50	0,15	
plochy ležící ladem	8,71	0,86	

* včetně zastavěné plochy

Zdroj dat: Ateliér ekologických modelů, s. r. o.

J. REKREACE

J.1 Cyklotrasy

členěno dle typu trasy [km]

Typ	Cyklotrasy	Bilanční rok: 2011
	délka [km]	
Cyklotrasy stávající stav - celkem:		4,16
z toho úseky oddělené od automobilové dopravy		
Cyklotrasy výhledový stav - celkem:		7,65
z toho plánované cyklotrasy páteřní		5,40
plánované cyklotrasy hlavní		2,24

kritická místa na cyklotrasách

typ kritického místa	Kritická místa na cyklotrasách		Bilanční rok: 2008
	popis kritického místa	cyklotrasa	
jiné nebezpečí	přejezd železniční trati (koleje, zábrany)		

J.2 Doporučené trasy

propojující obytnou zástavbu s přírodními a rekreačními plochami

Celková délka doporučených rekreačních tras [km]: 4,99

Počet problémových míst na trasách: 0

Vysvětlivky:

Přehled hlavních zkratk

Zkratka	Přehled hlavních zkratk	
	Popis	
ČSÚ	Český statistický úřad	
GIS	Geografický informační systém	
LAeq	Hladina akustického tlaku [dB]	
MČ	Městská část	
MHMP	Magistrát hlavního města Prahy	
NATURA 2000	Soustava chráněných území evropského významu	
NO ₂	Oxid dusičitý	
NO _x	Oxidy dusíku	
OZE	Obnovitelné zdroje energie	
PM ₁₀	Suspendované částice frakce do 10 µm	
RD	Rodinné domky	
REZZO	Registr emisí a zdrojů znečišťování ovzduší	
REZZO 1	Zvláště velké a velké stacionární zdroje znečišťování ovzduší, spalování s tepelným výkonem nad 5 MW a zvláště významné technologie	
REZZO 2	Střední stacionární zdroje znečišťování ovzduší, spalování s výkonem 0,2-5 MW a významné technologie	
REZZO 3	Malé stacionární zdroje znečišťování ovzduší, spalování s výkonem do 0,2 MW, lokální vytápění, méně významné technologie	
REZZO 4	Mobilní zdroje znečišťování ovzduší - doprava	
SLDB	Sčítání lidu, domů a bytů	
SO ₂	Oxid siřičitý	
UO	Urbanistický obvod	
ÚSES	Územní systém ekologické stability	
VKP	Významný krajinný prvek	
ZCHÚ	Zvláště chráněná území	
ZÚJ	Základní územní jednotka	
ZUZI	Systém základní územní identifikace	