



A. ZÁKLADNÍ IDENTIFIKACE

Praha 8

Kód městské části (ZUZI):	28
Kód ZÚJ (ČSÚ):	500 208
Kód správního obvodu (ČSÚ):	1108
Název správního obvodu:	Praha 8
Počet urbanistických obvodů (UO):	57
Nadmořská výška [m] - maximální:	335
Nadmořská výška [m] - minimální:	177
Hustota obyv. [os./km ²] k 31.12.2011:	4 728
Výměra [ha] (ČSÚ, k 31.12.2011):	2 180



B. STATISTIKA - ČSÚ

B.1 Vývoj počtu bytů

Trvale obydlené byty				z toho byty v RD 2001	Neobydlené byty 2001		
1970	1980	1991	2001		celkem 2001	z toho k rekreaci	přechodně
25 307	44 720	45 622	43 964	3 753	4 676	14	1 811

B.2 Vývoj počtu domů

Trvale obydlené domy				z toho RD 2001	prům. stáří k roku 2001	Neobydlené domy	
1970	1980	1991	2001			celkem 2001	rekreační
4 298	5 085	5 437	5 465	2 804	50,3	236	7

B.3 Vývoj počtu obyvatel

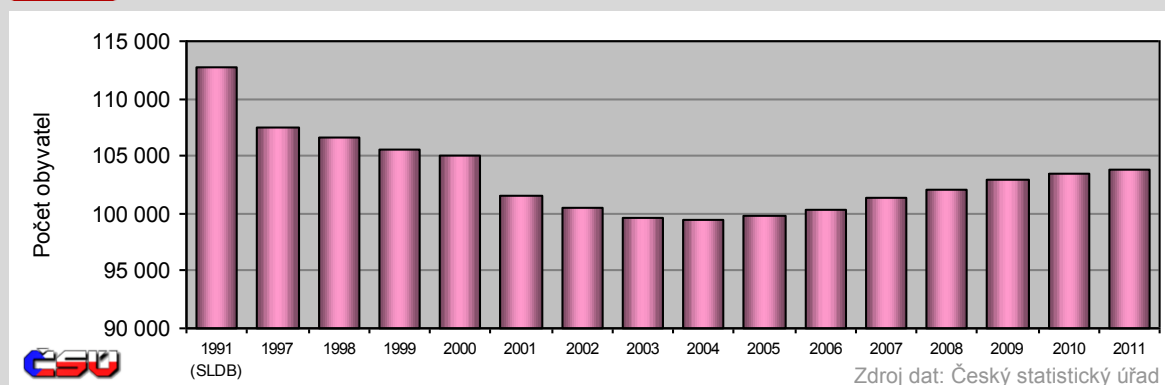
Vývoj bydlícího obyvatelstva k 31.12.											
1991	2001	2002	2003	2004	2005	2006	2007	2008	2009	2010	2011
112790	101494	100532	99676	99356	99840	100255	101350	102021	102905	103508	103757



Graf 1: Vývoj počtu obyvatel

Praha 8

Celkový počet bydlících obyvatel k 31.12.



C. STACIONÁRNÍ ZDROJE REZZO 1-3

C.1 Počet stacionárních zdrojů REZZO

Počet stacionárních zdrojů v členění dle kategorie REZZO				Bilanční rok: 2011
Zvláště velké a velké stacionární zdroje REZZO 1		Střední zdroje REZZO 2		Malé zdroje REZZO 3
počet zdrojů	počet komínů (průduchů)	počet zdrojů		počet plošných zdrojů (UO)
8	22	141		57

C.2 Spotřeba tepla v palivu [GJ/r]

Kategorie	Subkategorie	Spotřeba v členění dle skupenství paliva [GJ/r]						Bilanční rok: 2011
		koks	ostatní tuhá paliva	OZE	kapalná paliva	plynná paliva	celkem [GJ/r]	
REZZO 1	Zvláště velké a velké stacionární zdroje					79 532	79 532	
REZZO 2	Střední stacionární zdroje		6 364		11 227	323 734	341 325	
REZZO 3	Domácnosti na tuhá paliva	374	36 096	2 055			38 526	
REZZO 3	Domácnosti na zemní plyn					640 169	640 169	
REZZO 3	Kotelny na tuhá a kapalná paliva	1 757	504	110	515		2 886	
REZZO 3	Kotelny na zemní plyn					161 642	161 642	
Celkem [GJ/r]:		2 131	42 964	2 166	11 742	1 205 077	1 264 079	

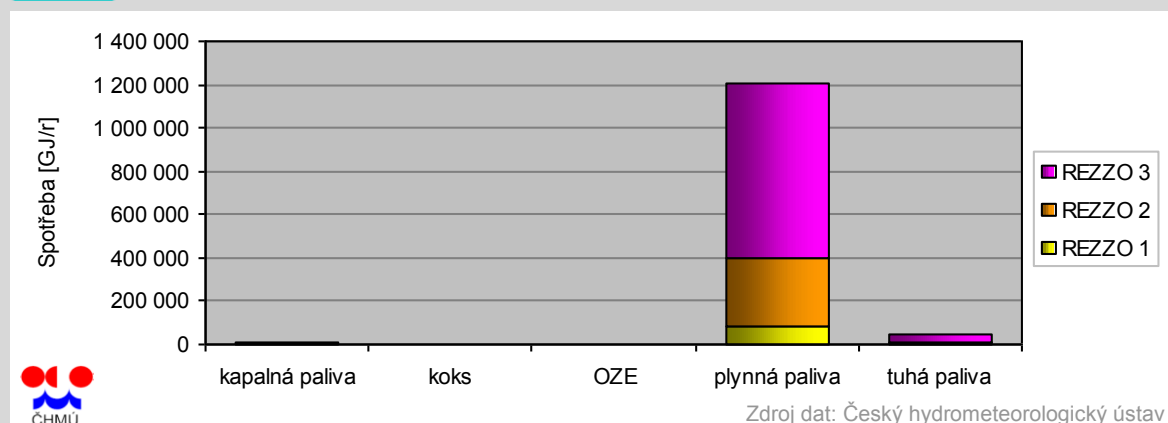


Graf 2: Spotřeba tepla v palivu

stacionární zdroje, členěno dle skupenství paliva a kategorie REZZO [GJ/r]

Praha 8

Bilanční rok: 2011

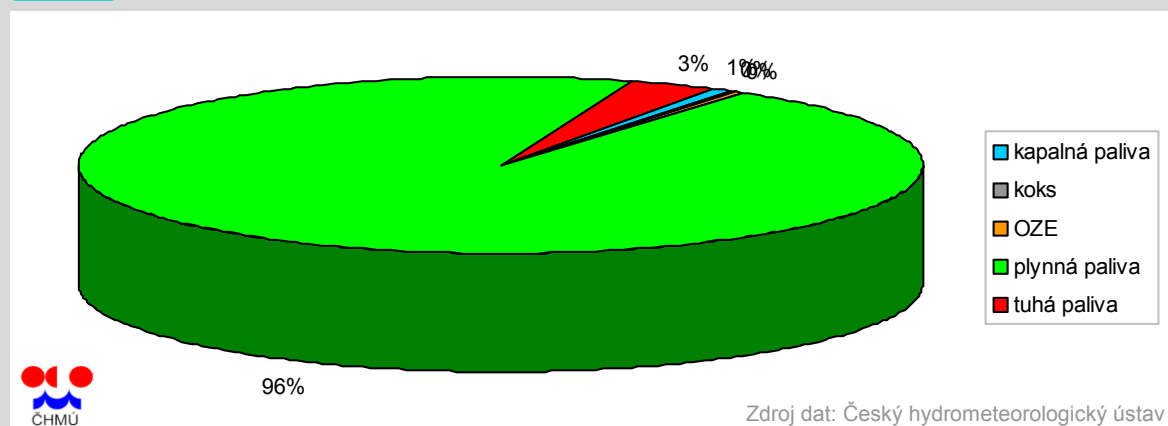


Graf 3: Skladba spotřeby paliv

stacionární zdroje, členěno dle skupenství paliva [%]

Praha 8

Bilanční rok: 2011



C.3 Emise sledovaných škodlivin [t/r]

stacionární zdroje REZZO 1-3, členěno dle kategorie zdroje

Kategorie	Emise sledovaných škodlivin [t/r]						Bilanční rok: 2011
	SO2	NOx	NO2	tuhé látky	PM10	benzen	
REZZO 1	0,12	3,93	0,20	0,41	0,41	0,007	
REZZO 2	5,13	12,42	0,62	0,61	0,53	0,106	
REZZO 3	33,81	35,96	1,80	11,78	8,90	0,778	
Celkem [t/r]:	39,06	52,31	2,62	12,81	9,83	0,890	

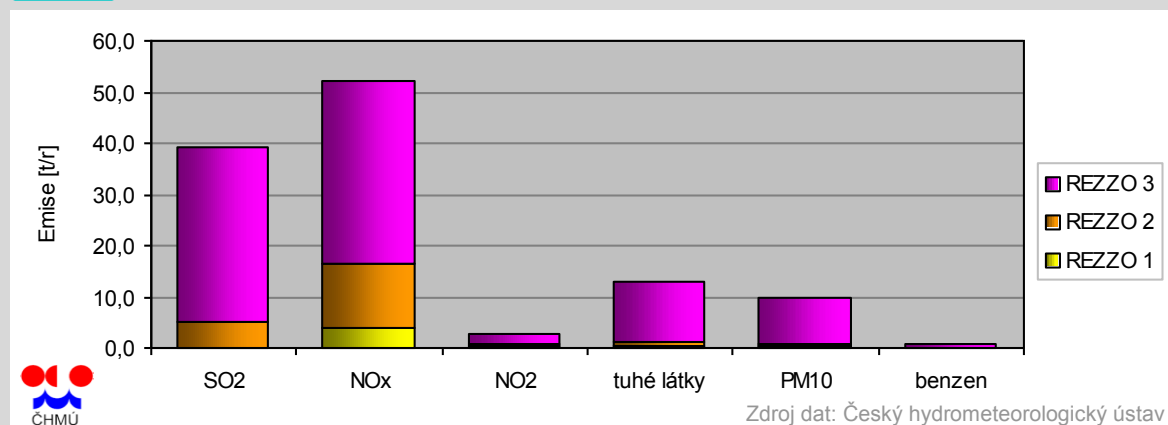


Graf 4: Emise sledovaných škodlivin

stacionární zdroje, členěno dle kategorie REZZO [t/r]

Praha 8

Bilanční rok: 2011

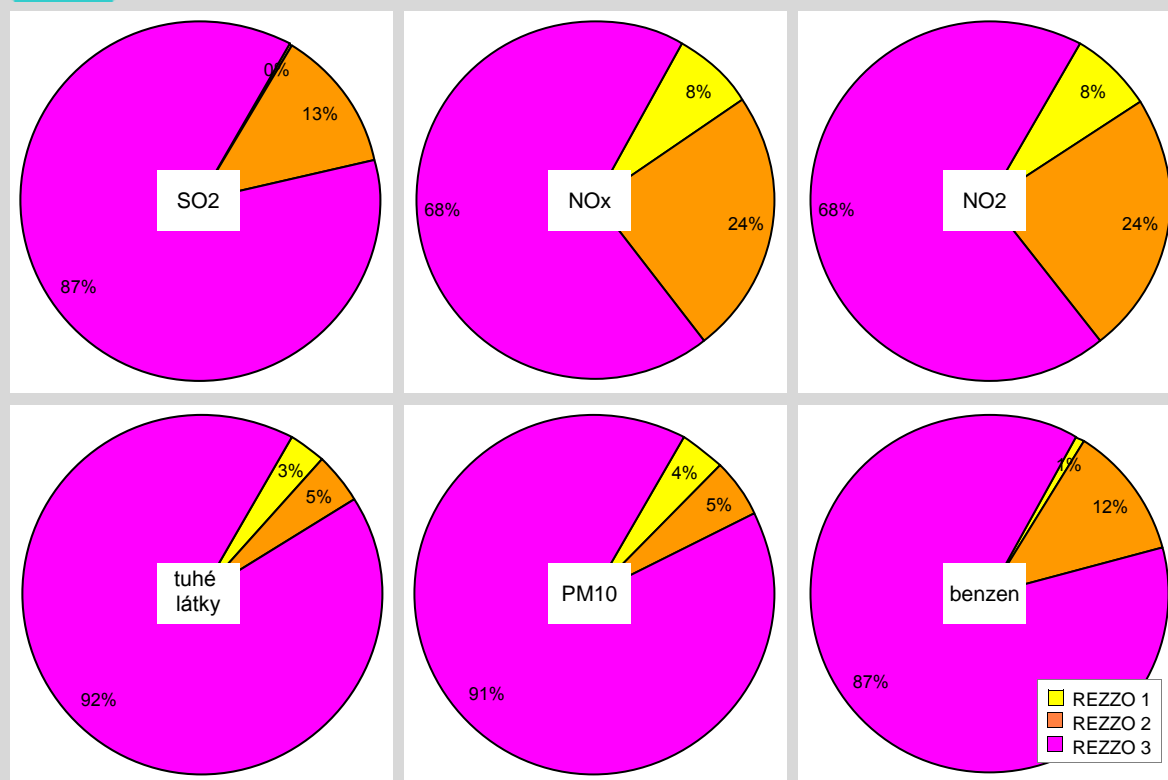


Graf 5: Podíl jednotlivých kategorií REZZO na celkové emisi

stacionární zdroje, členěno dle kategorie REZZO [%]

Praha 8

Bilanční rok: 2011



C.4 Emise sledovaných škodlivin [t/r]

stacionární zdroje REZZO 1-3, členěno dle urbanistického obvodu (UO)

Kód UO	Název UO	Emise sledovaných škodlivin [t/r]					Bilanční rok: 2011	
		SO2	NOx	NO2	tuhé látky	PM10	benzen	
3 011	Čimice - východ	0,00	0,01	0,00	0,00	0,00	0,000	
3 020	U Čimického háje	0,00	0,00	0,00	0,00	0,00	0,000	
3 030	Za Čimickým hájem	0,20	0,31	0,02	0,06	0,05	0,004	
3 040	Čimice - střed	0,45	2,67	0,13	0,17	0,14	0,009	
3 080	Za stělnicí	0,35	0,27	0,01	0,11	0,08	0,007	
3 090	Horní Kobylisy	3,12	2,04	0,10	1,11	0,87	0,071	
3 100	Kobylisy - pískovna	0,00	0,00	0,00	0,00	0,00	0,000	
3 110	Pod kobyliskou vozovnou	0,58	0,84	0,04	0,19	0,14	0,014	
3 120	Pod Čimickým hájem	0,69	0,84	0,04	0,24	0,18	0,015	
3 130	Čimický háj	0,52	0,10	0,00	0,16	0,12	0,011	
3 140	Bohnice - jih	0,12	0,28	0,01	0,04	0,03	0,002	
3 150	Bohnice - ústav	0,00	0,07	0,00	0,02	0,02	0,001	
3 160	Staré Bohnice	0,94	0,90	0,05	0,32	0,25	0,021	
3 170	Bohnice - sever	0,00	0,00	0,00	0,00	0,00	0,000	
3 180	Čimice - západ	0,00	0,00	0,00	0,00	0,00	0,000	
3 190	Čimice - sever	0,00	0,00	0,00	0,00	0,00	0,000	
3 241	Ďáblice - u hvězdárny	0,00	0,27	0,01	0,00	0,00	0,000	
3 250	Ďáblice - u hřbitova	0,10	0,68	0,03	0,07	0,06	0,003	
3 260	Slovanka	1,80	1,17	0,06	0,63	0,49	0,041	
3 271	Nad Mazankou	0,00	0,43	0,02	0,01	0,01	0,000	
3 272	Nad Mazankou	0,00	0,00	0,00	0,00	0,00	0,000	
3 280	Dolní Kobylisy	1,66	2,01	0,10	0,70	0,50	0,048	
3 290	Nad Rokoskou	3,28	3,43	0,17	1,19	0,83	0,088	
3 300	Kuchyňka	0,25	0,49	0,02	0,09	0,07	0,005	
3 310	Na Dlážďence	1,82	0,75	0,04	0,62	0,48	0,040	
3 320	Šutka	0,58	0,73	0,04	0,18	0,14	0,012	
3 330	Bohnice - jihovýchod	0,35	2,31	0,12	0,12	0,09	0,007	
3 340	Podhoří	0,39	0,06	0,00	0,12	0,09	0,008	
3 350	Bohnice - zámky	0,17	0,02	0,00	0,05	0,04	0,004	
3 361	Drahanská rokle	0,09	0,01	0,00	0,06	0,05	0,003	
3 363	Drahanská rokle	0,00	0,00	0,00	0,00	0,00	0,000	
3 410	Ďáblický hřbitov	0,00	0,05	0,00	0,01	0,01	0,000	
3 420	Střížkov - Na Dlouhých	0,00	0,26	0,01	0,06	0,06	0,007	
3 430	Starý Střížkov	0,13	0,17	0,01	0,04	0,03	0,003	
3 440	Na Stráži	1,70	2,38	0,12	0,62	0,49	0,039	
3 450	Nad Kolčavkou	1,78	0,24	0,01	0,62	0,46	0,043	
3 460	Horní Libeň - Na Báni	1,65	2,70	0,13	0,66	0,44	0,048	
3 470	Stará Libeň	3,46	3,23	0,16	1,09	0,83	0,074	
3 480	Na Palmovce	1,75	2,92	0,15	0,59	0,46	0,035	
3 491	Mezitratí	0,05	0,18	0,01	0,11	0,09	0,001	
3 492	Mezitratí	0,00	0,00	0,00	0,00	0,00	0,000	

Kód UO	Název UO	Emise sledovaných škodlivin [t/r]					Bilanční rok: 2011	
		SO2	NOx	NO2	tuhé látky	PM10	benzen	
3 500	Za Invalidovnou	0,05	0,16	0,01	0,02	0,01	0,001	
3 510	Karlín - východ	1,05	4,20	0,21	0,40	0,32	0,022	
3 520	Karlín - západ	4,25	6,23	0,31	1,44	1,11	0,092	
3 530	Autobusové nádraží	0,00	0,15	0,01	0,00	0,00	0,000	
3 540	Rohanský ostrov	0,03	4,31	0,22	0,44	0,44	0,000	
3 550	Karlín - sever	0,00	0,06	0,00	0,00	0,00	0,000	
3 560	U libeňského zámku	0,04	0,62	0,03	0,02	0,02	0,001	
3 570	Bulovka	0,17	1,13	0,06	0,04	0,03	0,001	
5 610	Velká skála	0,30	0,12	0,01	0,09	0,07	0,006	
5 620	Na Farkách	0,00	0,04	0,00	0,00	0,00	0,000	
5 630	Bendovka	0,00	0,24	0,01	0,00	0,00	0,000	
5 650	Nové Ďáblice	0,06	0,07	0,00	0,02	0,01	0,001	
5 660	Ďáblice - východ	0,05	0,09	0,00	0,02	0,01	0,001	
5 670	Pod Ládvím	0,01	0,72	0,04	0,01	0,01	0,000	
6 901	Maniny	0,00	0,06	0,00	0,00	0,00	0,000	
6 902	Maniny	5,06	1,32	0,07	0,25	0,19	0,099	
Celkem [t/r]:		39,06	52,31	2,62	12,81	9,83	0,890	

D. MOBILNÍ ZDROJE REZZO 4

D.1 Emise sledovaných škodlivin [t/r]

mobilní zdroje REZZO 4 - silniční automobilová doprava, členěno dle subkategorie zdroje

Kategorie	Subkategorie Speciální zdroje = čerpací stanice, parkoviště, garáže	Emise sledovaných škodlivin [t/r]						Bilanční rok: 2011
		SO2	NOx	NO2	tuhé látky	PM10	benzen	
REZZO 4	Křižovatky	0,06	10,90	0,82	3,16	3,01	0,177	
REZZO 4	Liniové zdroje	2,27	424,88	21,98	1 591,48	320,02	17,890	
REZZO 4	Speciální zdroje	0,01	3,08	1,41	3,69	2,03	0,125	
REZZO 4	Tunely	0,02	2,71	0,14	2,73	0,60	0,119	
Automobilová doprava celkem [t/r]:		2,36	441,57	24,35	1 601,05	325,66	18,311	

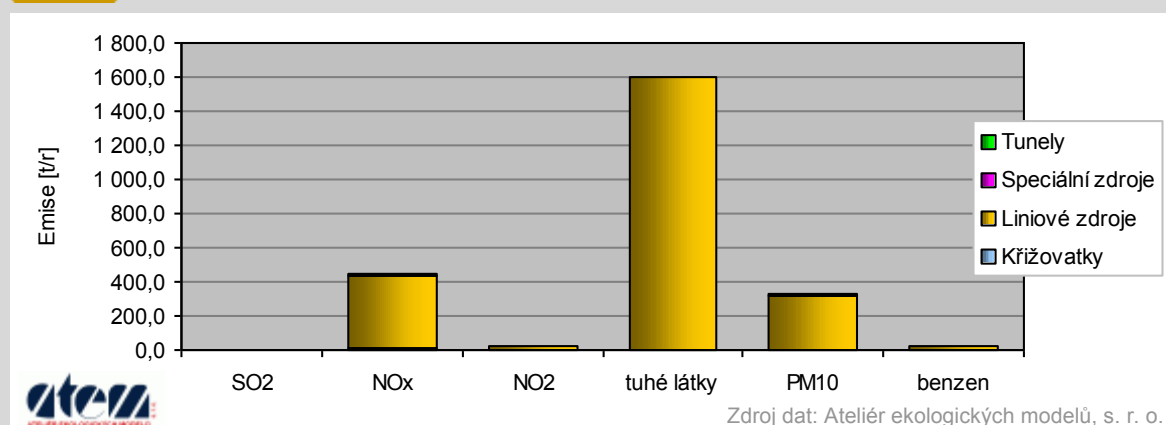


Graf 6: Emise sledovaných škodlivin

mobilní zdroje - silniční automobilová doprava, členěno dle subkategorie [t/r]

Praha 8

Bilanční rok: 2011



D.2 Dopravní výkon [vozokm/den]

mobilní zdroje REZZO 4 - silniční automobilová doprava, členěno dle kategorie vozidel

Kategorie	Dopravní výkon [vozokm/den]			
	osobní automobily	lehká nákladní vozidla	těžká nákladní vozidla	autobusy
REZZO 4	858 515	27 078	7 737	17 889

Zdroj dat: Ateliér ekologických modelů, s. r. o.

D.3 Kapacita parkovacích míst

mobilní zdroje REZZO 4 - silniční automobilová doprava

Kategorie	Typ	Kapacita parkovacích míst [vozidel]	
		počet	kapacita [vozidel]
REZZO 4	garáže	9	1 341
REZZO 4	parkoviště	27	3 050

Zdroj dat: Ateliér ekologických modelů, s. r. o.

E. CELKOVÁ EMISNÍ BILANCE

E.1 Celková emise sledovaných škodlivin [t/r]

stacionární a mobilní zdroje REZZO 1-4 celkem

Kategorie	Emise sledovaných škodlivin [t/r]						Bilanční rok: 2011
	SO ₂	NO _x	NO ₂	tuhé látky	PM ₁₀	benzen	
REZZO 1	0,12	3,93	0,20	0,41	0,41	0,007	
REZZO 2	5,13	12,42	0,62	0,61	0,53	0,106	
REZZO 3	33,81	35,96	1,80	11,78	8,90	0,778	
REZZO 4	2,36	441,57	24,35	1 601,05	325,66	18,311	
Celkem [t/r]:	41,42	493,88	26,96	1 613,86	335,49	19,202	

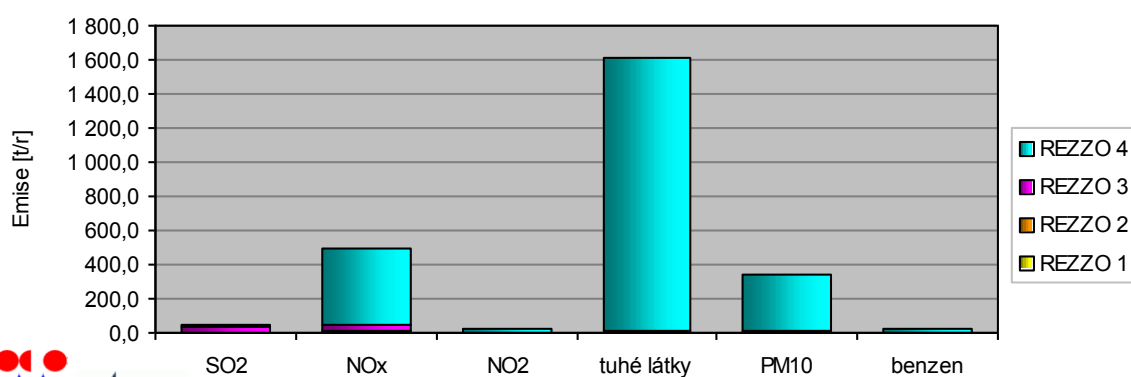


Graf 7: Celková emise sledovaných škodlivin

stacionární a mobilní zdroje REZZO 1-4 celkem, členěno dle kategorie REZZO [t/r]

Praha 8

Bilanční rok: 2011



Zdroj dat: Český hydrometeorologický ústav, Ateliér ekologických modelů, s. r. o.

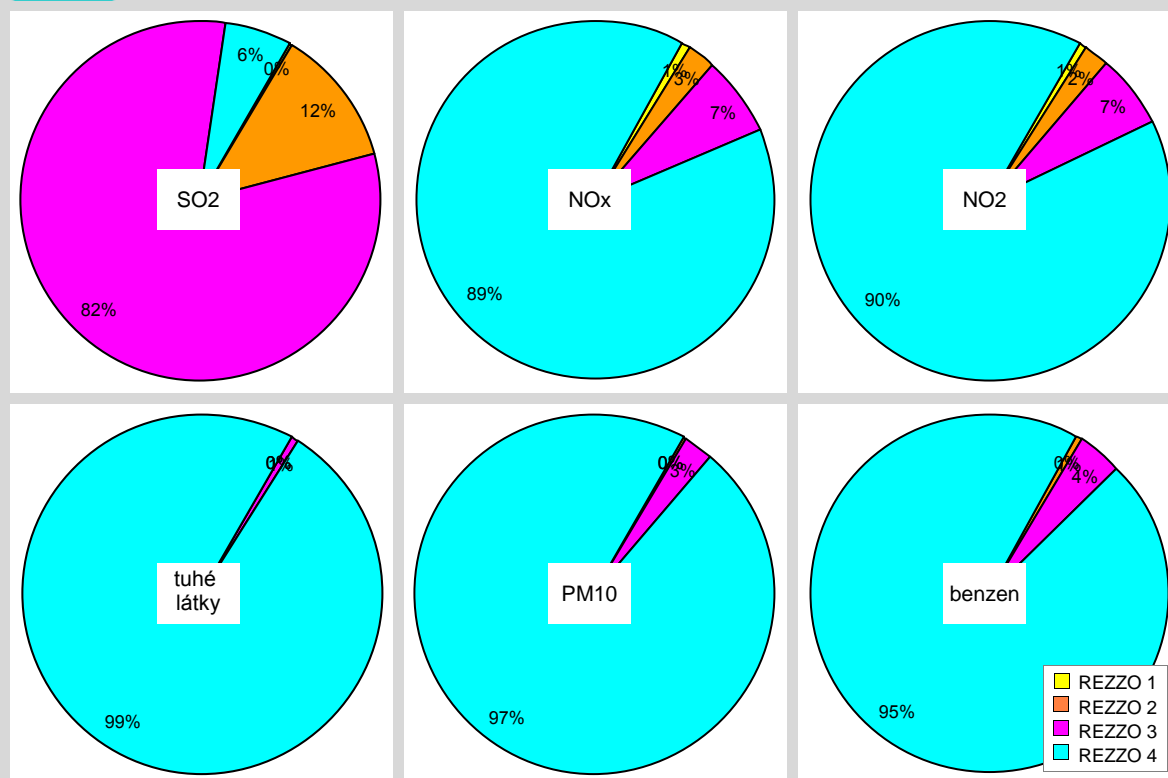


Graf 8: Podíl jednotlivých kategorií REZZO na celkové emisí

stacionární a mobilní zdroje REZZO 1-4 celkem, členěno dle kategorie REZZO [%]

Praha 8

Bilanční rok: 2011



F. IMISE

F.1 Imise v referenčních bodech [$\mu\text{g}\cdot\text{m}^{-3}$]

statistika pro hodnocené škodliviny

Počet referenčních bodů: 2 360	Imise hodnocených škodlivin v referenčních bodech						Bilanční rok: 2011
	průměrné roční koncentrace			maximální hodinové koncentrace			doba překročení limitu
	NO ₂ * imisní limit = 40 [$\mu\text{g}\cdot\text{m}^{-3}$]	Benzen * imisní limit = 5 [$\mu\text{g}\cdot\text{m}^{-3}$]	PM ₁₀ * imisní limit = 40 [$\mu\text{g}\cdot\text{m}^{-3}$]	NO ₂ * imisní limit = 200 [$\mu\text{g}\cdot\text{m}^{-3}$]	Benzen imisní limit není stanoven [$\mu\text{g}\cdot\text{m}^{-3}$]	PM ₁₀ imisní limit není stanoven [$\mu\text{g}\cdot\text{m}^{-3}$]	NO ₂ tolerováno 0,2% roku [% roční doby]
Minimum	14,3	0,3	15,3	51,6	0,8	88,1	0,0
Průměr	20,5	0,6	21,5	101,5	5,0	165,0	0,0
Maximum	44,3	2,3	40,1	238,1	57,8	357,2	0,7
Směrodatná odchylka	5,0	0,2	3,8	27,9	3,4	36,1	0,0

* imisní limity s mezí tolerance k roku 2011

Zdroj dat: Ateliér ekologických modelů, s. r. o.

G. HLUK Z AUTOMOBILOVÉ DOPRAVY

G.1 Výpočtové body

pásmová distribuce výpočtových bodů na fasádách dle hladiny LAeq [dB] - den

Výpočtová výška [m]	Ekvivalentní hladina akustického tlaku LAeq na fasádách - den [dB]							Bilanční rok: 2011
	< 50	50 - 54,9	55 - 59,9	60 - 64,9	65 - 69,9	70 - 74,9	> 74,9	
Přízemí (3 m)	97 398	14 741	9 305	4 645	2 647	1 054	35	
1. patro (6 m)	77 430	13 657	9 108	4 646	2 755	816	12	
2. patro (9 m)	57 130	11 937	8 120	4 139	2 461	450		
3. patro (12 m)	39 263	9 234	6 664	3 479	2 115	273		
4. patro (15 m)	28 058	6 422	5 053	2 653	1 556	136		
5. patro (18 m)	20 935	4 671	3 693	1 710	989	26		
6. patro (21 m)	16 618	4 023	2 814	1 236	664	15		
7. patro (24 m)	12 977	3 762	2 252	862	414	5		
8. patro (27 m)	7 831	2 735	1 680	486	213	4		
9. patro (30 m)	3 923	1 496	993	254	92			

Zdroj dat: EKOLA group, spol. s r.o.

pásmová distribuce výpočtových bodů na fasádách dle hladiny LAeq [dB] - noc

Výpočtová výška [m]	Ekvivalentní hladina akustického tlaku LAeq na fasádách - noc [dB]							Bilanční rok: 2011
	< 50	50 - 54,9	55 - 59,9	60 - 64,9	65 - 69,9	70 - 74,9	> 74,9	
Přízemí (3 m)	116 224	7 550	3 384	2 137	512	18		
1. patro (6 m)	95 090	7 278	3 493	2 278	276	9		
2. patro (9 m)	72 545	6 452	3 223	1 839	178			
3. patro (12 m)	51 471	5 165	2 743	1 525	124			
4. patro (15 m)	36 616	4 052	2 044	1 118	48			
5. patro (18 m)	27 273	2 774	1 296	671	10			
6. patro (21 m)	21 927	2 083	967	388	5			
7. patro (24 m)	17 763	1 618	663	228				
8. patro (27 m)	11 390	1 141	278	140				
9. patro (30 m)	5 918	651	153	36				

Zdroj dat: EKOLA group, spol. s r.o.

G.2 Hodnocení zdravotních rizik

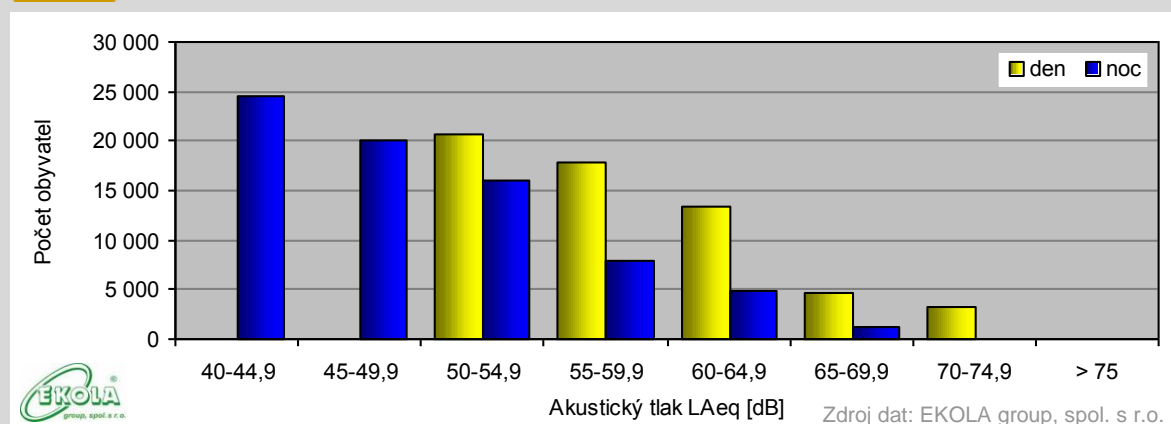


Graf 9: Hodnocení zdravotních rizik

Rozložení hlukové zátěže obyvatelstva - počet zasažených obyvatel

Praha 8

Bilanční rok: 2006



rozložení hlukové zátěže obyvatelstva - počet obyvatel v členění dle UO a LAeq [dB]

Kód UO		Hodnocení zdravotních rizik - rozložení hlukové zátěže obyvatelstva [dB]								Bilanční rok: 2006
		40 - 44,9	45 - 49,9	50 - 54,9	55 - 59,9	60 - 64,9	65 - 69,9	70 - 74,9	> 74,9	
3 011 Čimice - východ	den	-	-	0	0	0	0	0	0	0
	noc	0	0	0	0	0	0	-	-	-
3 020 U Čimického háje	den	-	-	0	0	0	0	0	0	0
	noc	0	0	0	0	0	0	-	-	-
3 030 Za Čimickým hájem	den	-	-	376	107	513	0	0	0	0
	noc	748	208	313	205	0	0	-	-	-
3 040 Čimice - střed	den	-	-	912	729	597	109	0	0	0
	noc	1 117	936	552	265	0	0	-	-	-
3 080 Za stělnicí	den	-	-	1 817	281	513	0	0	0	0
	noc	2 581	1 104	521	71	0	0	-	-	-
3 090 Horní Kobylisy	den	-	-	389	439	371	99	0	0	0
	noc	604	520	209	341	20	0	-	-	-
3 100 Kobylisy - pískovna	den	-	-	0	0	0	0	0	0	0
	noc	0	0	0	0	0	0	-	-	-
3 110 Pod kobyliskou vozovnou	den	-	-	698	1 325	597	943	80	0	0
	noc	625	1 060	1 217	687	603	0	-	-	-
3 120 Pod Čimickým hájem	den	-	-	247	102	155	171	0	0	0
	noc	527	195	166	121	108	0	-	-	-
3 130 Čimický háj	den	-	-	8	6	6	0	0	0	0
	noc	4	10	0	6	0	0	-	-	-
3 140 Bohnice - jih	den	-	-	969	2 968	734	0	0	0	0
	noc	1 696	1 818	2 303	324	0	0	-	-	-
3 150 Bohnice - ústav	den	-	-	20	9	3	0	0	0	0
	noc	28	19	3	0	0	0	-	-	-
3 160	den	-	-	68	228	135	0	0	0	0
	noc	0	0	0	0	0	0	-	-	-

Kód UO		Hodnocení zdravotních rizik - rozložení hlukové zátěže obyvatelstva [dB]								Bilanční rok: 2006
		40 - 44,9	45 - 49,9	50 - 54,9	55 - 59,9	60 - 64,9	65 - 69,9	70 - 74,9	> 74,9	
Staré Bohnice	noc	107	85	251	34	0	0	-	-	
3 170	den	-	-	0	0	0	0	0	0	
Bohnice - sever	noc	0	0	0	0	0	0	-	-	
3 180	den	-	-	0	0	0	0	0	0	
Čimice - západ	noc	0	0	0	0	0	0	-	-	
3 190	den	-	-	0	0	0	0	0	0	
Čimice - sever	noc	0	0	0	0	0	0	-	-	
3 241	den	-	-	25	81	0	0	0	0	
Ďáblice - u hvězdárny	noc	147	4	81	0	0	0	-	-	
3 250	den	-	-	146	46	39	12	0	0	
Ďáblice - u hřbitova	noc	215	114	15	46	0	0	-	-	
3 260	den	-	-	476	636	156	384	150	0	
Slovanka	noc	574	409	531	306	307	42	-	-	
3 271	den	-	-	155	496	0	0	0	0	
Nad Mazankou	noc	627	496	0	0	0	0	-	-	
3 272	den	-	-	0	0	2	0	0	0	
Nad Mazankou	noc	0	0	2	0	0	0	-	-	
3 280	den	-	-	318	269	452	161	154	0	
Dolní Kobylisy	noc	316	387	330	296	175	97	-	-	
3 290	den	-	-	810	634	465	213	492	15	
Nad Rokoskou	noc	63	933	577	446	300	330	-	-	
3 300	den	-	-	548	30	78	0	0	0	
Kuchyňka	noc	317	439	58	27	0	0	-	-	
3 310	den	-	-	97	90	22	0	0	0	
Na Dlážděnce	noc	140	53	62	0	0	0	-	-	
3 320	den	-	-	921	265	240	160	0	0	
Šutka	noc	617	577	301	74	151	0	-	-	
3 330	den	-	-	1 473	853	69	0	0	0	
Bohnice - jihovýchod	noc	1 189	1 179	532	0	0	0	-	-	
3 340	den	-	-	0	0	0	0	0	0	
Podhoří	noc	0	0	0	0	0	0	-	-	
3 350	den	-	-	0	0	0	0	0	0	
Bohnice - zámky	noc	0	0	0	0	0	0	-	-	
3 361	den	-	-	0	0	0	0	0	0	
Drahanská rokle	noc	0	0	0	0	0	0	-	-	
3 363	den	-	-	0	0	0	0	0	0	
Drahanská rokle	noc	0	0	0	0	0	0	-	-	
3 410	den	-	-	4	0	0	0	0	0	
Ďáblický hřbitov	noc	4	0	0	0	0	0	-	-	
3 420	den	-	-	553	751	1 348	0	0	0	

Kód UO		Hodnocení zdravotních rizik - rozložení hlukové zátěže obyvatelstva [dB]								Bilanční rok: 2006
		40 - 44,9	45 - 49,9	50 - 54,9	55 - 59,9	60 - 64,9	65 - 69,9	70 - 74,9	> 74,9	
Střížkov - Na Dlouhých	noc	0	735	949	968	0	0	-	-	
3 430	den	-	-	3	120	89	209	0	0	
Starý Střížkov	noc	1	2	138	71	209	0	-	-	
3 440	den	-	-	518	441	993	409	593	0	
Na Stráži	noc	427	503	1 003	562	641	56	-	-	
3 450	den	-	-	4	35	52	7	30	0	
Nad Kolčavkou	noc	0	8	54	29	7	30	-	-	
3 460	den	-	-	620	419	311	581	345	0	
Horní Libeň - Na Báni	noc	513	560	428	183	863	26	-	-	
3 470	den	-	-	1 231	694	137	0	0	0	
Stará Libeň	noc	1 984	746	618	75	0	0	-	-	
3 480	den	-	-	595	480	581	471	878	0	
Na Palmovce	noc	446	663	649	337	925	298	-	-	
3 491	den	-	-	16	0	0	0	0	0	
Mezitratí	noc	16	0	0	0	0	0	-	-	
3 492	den	-	-	0	0	0	0	0	0	
Mezitratí	noc	0	0	0	0	0	0	-	-	
3 500	den	-	-	135	0	349	0	164	0	
Za Invaldovnou	noc	1 406	31	212	137	0	164	-	-	
3 510	den	-	-	446	340	306	191	152	0	
Karlín - východ	noc	518	406	513	187	148	124	-	-	
3 520	den	-	-	491	720	906	370	154	0	
Karlín - západ	noc	555	952	739	567	265	0	-	-	
3 530	den	-	-	0	0	0	0	0	0	
Autobusové nádraží	noc	0	0	0	0	0	0	-	-	
3 540	den	-	-	0	15	0	0	0	0	
Rohanský ostrov	noc	0	11	4	0	0	0	-	-	
3 550	den	-	-	0	0	0	0	0	0	
Karlín - sever	noc	0	0	0	0	0	0	-	-	
3 560	den	-	-	160	163	0	83	35	0	
U libeňského zámku	noc	0	309	14	0	118	0	-	-	
3 570	den	-	-	72	33	131	0	0	0	
Bulovka	noc	39	56	24	131	0	0	-	-	
5 610	den	-	-	55	61	262	0	0	0	
Velká skála	noc	197	29	233	90	0	0	-	-	
5 620	den	-	-	732	1 093	552	0	0	0	
Na Farkách	noc	867	1 133	656	69	0	0	-	-	
5 630	den	-	-	1 442	1 347	0	0	0	0	
Bendovka	noc	1 493	983	235	0	0	0	-	-	
5 650	den	-	-	1 420	372	171	0	0	0	

Kód UO		Hodnocení zdravotních rizik - rozložení hlukové zátěže obyvatelstva [dB]								Bilanční rok: 2006
		40 - 44,9	45 - 49,9	50 - 54,9	55 - 59,9	60 - 64,9	65 - 69,9	70 - 74,9	> 74,9	
Nové Dáblice	noc	1 943	944	171	0	0	0	-	-	
5 660	den	-	-	1 494	745	1 625	0	0	0	
Ďáblice - východ	noc	1 377	1 159	706	1 166	0	0	-	-	
5 670	den	-	-	280	342	433	0	0	0	
Pod Ládvím	noc	563	283	601	0	0	0	-	-	
6 901	den	-	-	0	0	0	0	0	0	
Maniny	noc	0	0	0	0	0	0	-	-	
6 902	den	-	-	2	0	64	3	9	0	
Maniny	noc	1	2	64	3	9	0	-	-	
Obyvatel celkem:	den	-	-	20 746	17 765	13 457	4 576	3 236	15	
	noc	24 592	20 061	16 035	7 824	4 849	1 167	-	-	

G.3 Hodnocení budov

pásmová distribuce budov dle maximální hodnoty LAeq na fasádách [dB]

Počet budov	Maximální hodnoty LAeq dosažené na budovách [dB]							Bilanční rok: 2011
	< 50	50 - 54,9	55 - 59,9	60 - 64,9	65 - 69,9	70 - 74,9	> 74,9	
Počet budov - den	7 613	2 087	1 592	1 001	461	263	12	
Počet budov - noc	10 334	1 376	707	393	156	4	0	

Zdroj dat: EKOLA group, spol. s r.o.

G.4 Hluk z liniových zdrojů [dB]

emisní charakteristika ve vzdálenosti 7,5 m od osy komunikace

Kategorie	Hladina akustického tlaku LAeq	Pásmová distribuce hluku na silnicích [dB]		Bilanční rok: 2011
		délka komunikací [m] - den	délka komunikací [m] - noc	
REZZO 4	LAeq < 50 dB	392	6 663	
REZZO 4	LAeq 50 - 54,9 dB	4 074	6 776	
REZZO 4	LAeq 55 - 59,9 dB	4 174	20 742	
REZZO 4	LAeq 60 - 64,9 dB	13 632	16 927	
REZZO 4	LAeq 65 - 69,9 dB	28 059	4 884	
REZZO 4	LAeq 70 - 74,9 dB	3 646	102	
REZZO 4	LAeq > 74,9 dB	2 115	0	

Zdroj dat: EKOLA group, spol. s r.o.

H. OCHRANA PŘÍRODY A KRAJINY

H.1 Stávající plochy ochrany přírody a krajiny

členěno dle typu plochy [ha]

Typ plochy	Ochrana přírody a krajiny - plochy [ha]		Bilanční rok: 2011
	plocha [ha]	podíl na ploše MČ [%]	
Zvláště chráněná území (ZCHÚ)	37,25	1,71	
NATURA 2000	15,81	0,73	
Ochranné pásmo ZCHÚ - definované pásmem 50 m	18,50	0,85	
Ochranné pásmo ZCHÚ - definované parcelami z vyhlášek	105,98	4,86	
Přírodní parky	304,71	13,98	
Významný krajinný prvek (registrovaný)	1,71	0,08	
Přírodovědně hodnotná lokalita	0,00	0,00	
Územní systém ekologické stability	351,36	16,12	

H.2 Památné stromy

Druh	Popis	Památné stromy		Bilanční rok: 2011
		výška [m]	obvod kmene [cm]	
dub letní	Dub letní při ul. Střelničná	26,00	400	
dub letní	Dub v ul. Pod Labuťkou	20,00	300	
dub letní	Duby letní u hájovny v Čimickém háji	28,00	493	
dub letní	Duby letní u hájovny v Čimickém háji	32,00	355	

I. ZELEŇ A KRAJINA

I.1 Přírodní a rekreační plochy

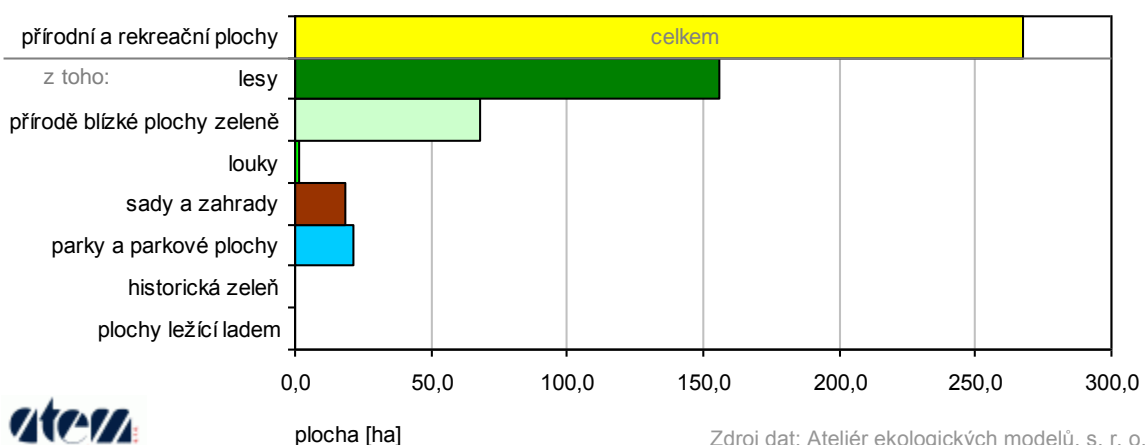


Graf 10: Přírodní a rekreační plochy

v členění dle typu plochy [ha]

Praha 8

Bilanční rok: 2011



členěno dle typu [ha]

Typ plochy	Přírodní a rekreační plochy [ha]		Bilanční rok: 2011
	plocha [ha]	podíl na ploše MČ [%]	
lesy	156,21	7,17	
přírodě blízké plochy zeleně	68,03	3,12	
louky	1,18	0,05	
sady a zahrady	18,70	0,86	

Typ plochy	Přírodní a rekreační plochy [ha]	
	plocha [ha]	podíl na ploše MČ [%]
parky a parkové plochy	21,12	0,97
hřbitovy	2,52	0,12

Bilanční rok: 2011

Zdroj dat: Ateliér ekologických modelů, s. r. o.

I.2 Plochy zeleně

členěno dle typu [ha]

Typ plochy	Zezeň - plochy [ha]	
	plocha [ha]	podíl na ploše MČ [%]
lesy	156,21	7,17
přírodě blízké plochy zeleně	85,67	3,93
louky	2,31	0,11
sady a zahrady	18,70	0,86
parky a parkové plochy	33,71	1,55
historická zezeň	65,63	3,01
sídlíštní zezeň *	333,63	15,30
hřbitovy	19,91	0,91
rekultivované plochy	5,23	0,24
plochy ležící ladem	9,58	0,44

* včetně zastavěné plochy

Zdroj dat: Ateliér ekologických modelů, s. r. o.

J. REKREACE

J.1 Cyklotrasy

členěno dle typu trasy [km]

Typ	Cyklotrasy
	délka [km]
Cyklotrasy stávající stav - celkem:	6,78
z toho úseky oddělené od automobilové dopravy	3,68
Cyklotrasy výhledový stav - celkem:	48,99
z toho plánované cyklotrasy páteřní	20,22
plánované cyklotrasy hlavní	28,77

kritická místa na cyklotrasách

typ kritického místa	Kritická místa na cyklotrasách	
	popis kritického místa	cyklotrasa
intenzivní automobilový provoz	průjezd Elznicevým náměstím, odpojení a připojení na komunikaci, přechod	
intenzivní automobilový provoz	silný provoz v ulici Povltavská	
jiné nebezpečí	přejezd ulice Žemosecká	
nerovný, nekvalitní povrch	pěšina v lesoparku	
nerovný, nekvalitní povrch	rozbitý povrch v podjezdu Hlávkova mostu (neosvětleno!)	A 2
nerovný, nekvalitní povrch	v okolí brodů pěšina s kamením a kořeny	
nesnížený obrubník	nájezd na chodníček	
nezpevněný povrch za vlhka zbahnělý, špatné odvodnění	cesta od Ďáblického háje k ulici K Větrolamu	
nezpevněný povrch za vlhka zbahnělý, špatné odvodnění	lesní cesta či pěšina, cca 100 m kombinace s brody	
průjezd komplikovanější nebo frekventovanější křižovatkou	křižovatka Bulovka x Zenklova a průjezd náměstím Na Stráži	
průjezd komplikovanější nebo frekventovanější křižovatkou	průjezd frekventovanými křižovatkami Sokolovská x Ke Štvanici, Těšnov	
průjezd zastávkou nebo terminálem veřejné dopravy	zastávka PID "Ládví"	
překážka (závora, sloup, zábrana)	betonový blok	
překážka (závora, sloup, zábrana)	betonový blok na nájezdu na cyklostezku	A 2

typ kritického místa	Kritická místa na cyklotrasách	
	popis kritického místa	cyklotrasa
překážka (závora, sloup, zábrana)	betonový blok na nájezdu na cyklostezku	A 2
překážka (závora, sloup, zábrana)	sloupky v podchodu ulice Vysočanská	
příkré stoupání / klesání	Ďáblický háj	
příkré stoupání / klesání	stoupání/klesání na stezce mezi ulicemi Na Okrouhlíku a Nad Novou Libní	
příkré stoupání / klesání	ulice Bulovka	
schody	podchod ulice Liberecká	
schody	schody do podchodu pod ulicí Liberecká	
schody	schody k podchodu ulice Liberecká	
schody	schody na chodníku (podél ulice Liberecká)	
schody	za kulturním domem Ládví	
schody s vodící lištou nebo rampičkou	pravobřežní povodňní spojka Hlávkův most - nábreží	
schody s vodící lištou nebo rampičkou	schody a rozbitá rampa podchodu ulice Vysočanská	
zúžení	chodník podél ulice Povltavská zužován svodidly a sloupy veřejného osvětlení	A 2
zúžení	pěšinka podél Rokytky	
zvýšený pohyb chodců	okolí stanice metra "Ládví"	

J.2 Doporučené trasy

propojující obytnou zástavbu s přírodními a rekreačními plochami

Celková délka doporučených rekreačních tras [km]: 12,69

Počet problémových míst na trasách: 4

Vysvětlivky:

Přehled hlavních zkratk

Zkratka	Přehled hlavních zkratk	
	Popis	
ČSÚ	Český statistický úřad	
GIS	Geografický informační systém	
LAeq	Hladina akustického tlaku [dB]	
MČ	Městská část	
MHMP	Magistrát hlavního města Prahy	
NATURA 2000	Soustava chráněných území evropského významu	
NO ₂	Oxid dusičitý	
NO _x	Oxidy dusíku	
OZE	Obnovitelné zdroje energie	
PM ₁₀	Suspendované částice frakce do 10 µm	
RD	Rodinné domky	
REZZO	Registr emisí a zdrojů znečišťování ovzduší	
REZZO 1	Zvláště velké a velké stacionární zdroje znečišťování ovzduší, spalování s tepelným výkonem nad 5 MW a zvláště významné technologie	
REZZO 2	Střední stacionární zdroje znečišťování ovzduší, spalování s výkonem 0,2-5 MW a významné technologie	
REZZO 3	Malé stacionární zdroje znečišťování ovzduší, spalování s výkonem do 0,2 MW, lokální vytápění, méně významné technologie	
REZZO 4	Mobilní zdroje znečišťování ovzduší - doprava	
SLDB	Sčítání lidu, domů a bytů	
SO ₂	Oxid siřičitý	
UO	Urbanistický obvod	
ÚSES	Územní systém ekologické stability	
VKP	Významný krajinný prvek	
ZCHÚ	Zvláště chráněná území	
ZÚJ	Základní územní jednotka	
ZUZI	Systém základní územní identifikace	