



A. ZÁKLADNÍ IDENTIFIKACE

Praha 21

Kód městské části (ZUZI):	43
Kód ZÚJ (ČSÚ):	538 949
Kód správního obvodu (ČSÚ):	1121
Název správního obvodu:	Praha 21
Počet urbanistických obvodů (UO):	5
Nadmořská výška [m] - maximální:	300
Nadmořská výška [m] - minimální:	245
Hustota obyv. [os./km ²] k 31.12.2011:	962
Výměra [ha] (ČSÚ, k 31.12.2011):	1 015



B. STATISTIKA - ČSÚ

B.1 Vývoj počtu bytů

Trvale obydlené byty				z toho byty v RD 2001	Neobydlené byty 2001		
1970	1980	1991	2001		celkem 2001	z toho k rekreaci	přechodně
	1 227	2 008	2 504	1 629	328	19	102

B.2 Vývoj počtu domů

Trvale obydlené domy				z toho RD 2001	prům. stáří k roku 2001	Neobydlené domy	
1970	1980	1991	2001			celkem 2001	rekreační
896	1 031	1 180	1 562	1 469	32,2	241	18

B.3 Vývoj počtu obyvatel

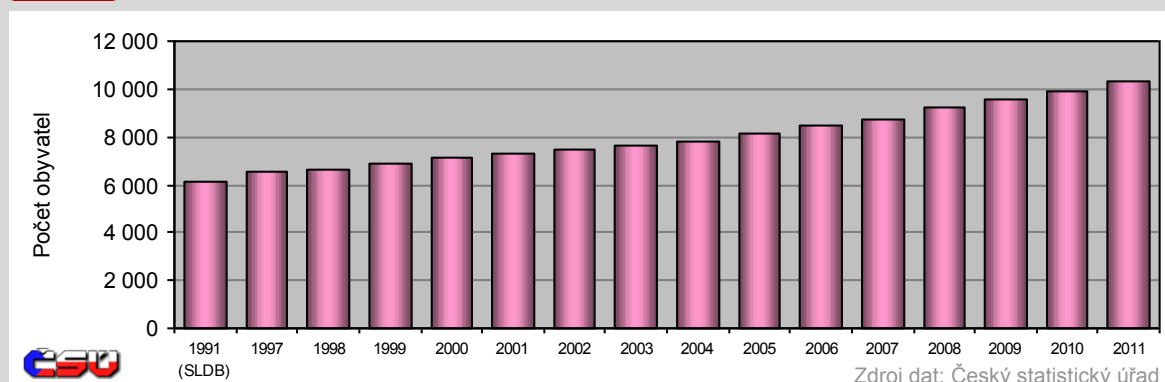
Vývoj bydlícího obyvatelstva k 31.12.											
1991	2001	2002	2003	2004	2005	2006	2007	2008	2009	2010	2011
6147	7259	7453	7610	7776	8178	8478	8755	9209	9585	9907	10334



Graf 1: Vývoj počtu obyvatel

Praha 21

Celkový počet bydlících obyvatel k 31.12.



C. STACIONÁRNÍ ZDROJE REZZO 1-3

C.1 Počet stacionárních zdrojů REZZO

Počet stacionárních zdrojů v členění dle kategorie REZZO				Bilanční rok: 2011
Zvláště velké a velké stacionární zdroje REZZO 1		Střední zdroje REZZO 2		Malé zdroje REZZO 3
počet zdrojů	počet komínů (průduchů)	počet zdrojů		počet plošných zdrojů (UO)
1	1	5		5

C.2 Spotřeba tepla v palivu [GJ/r]

Kategorie	Subkategorie	Spotřeba v členění dle skupenství paliva [GJ/r]						Bilanční rok: 2011
		koks	ostatní tuhá paliva	OZE	kapalná paliva	plynná paliva	celkem [GJ/r]	
REZZO 1	Zvláště velké a velké stacionární zdroje					31 965	31 965	
REZZO 2	Střední stacionární zdroje					11 435	11 435	
REZZO 3	Domácnosti na tuhá paliva	140	13 528	2 172			15 840	
REZZO 3	Domácnosti na zemní plyn					156 954	156 954	
REZZO 3	Kotelny na zemní plyn					7 085	7 085	
Celkem [GJ/r]:		140	13 528	2 172		207 439	223 278	

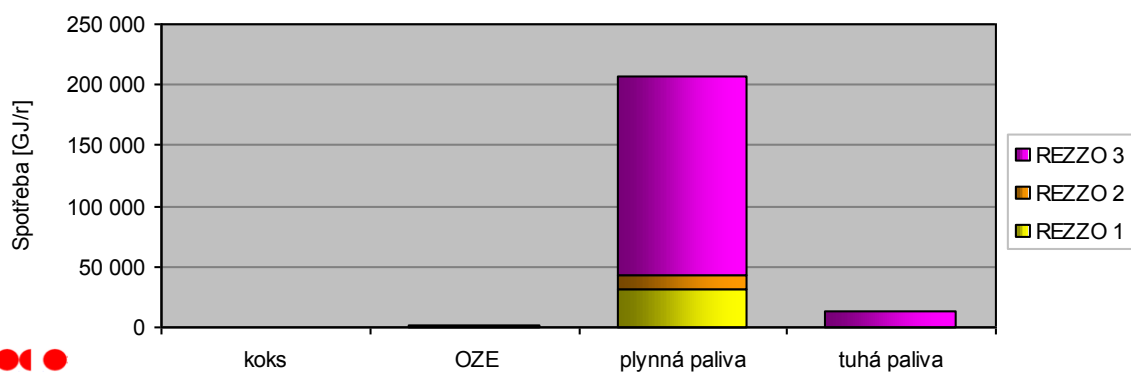


Graf 2: Spotřeba tepla v palivu

stacionární zdroje, členěno dle skupenství paliva a kategorie REZZO [GJ/r]

Praha 21

Bilanční rok: 2011



Zdroj dat: Český hydrometeorologický ústav

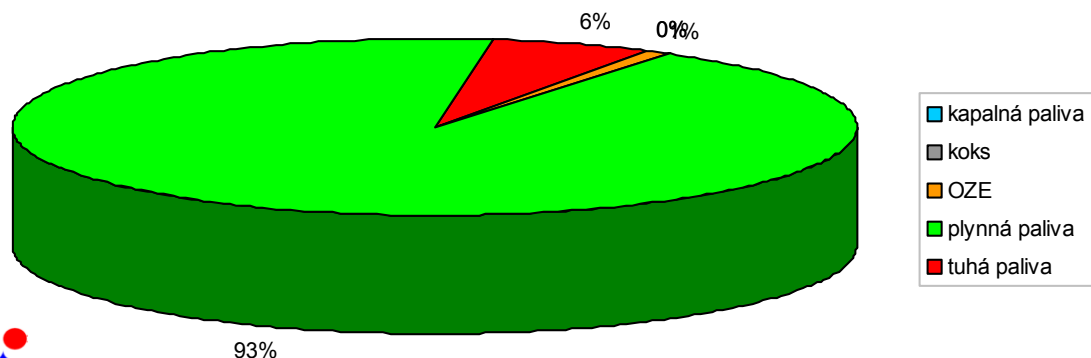


Graf 3: Skladba spotřeby paliv

stacionární zdroje, členěno dle skupenství paliva [%]

Praha 21

Bilanční rok: 2011



Zdroj dat: Český hydrometeorologický ústav

C.3 Emise sledovaných škodlivin [t/r]

stacionární zdroje REZZO 1-3, členěno dle kategorie zdroje

Kategorie	Emise sledovaných škodlivin [t/r]						Bilanční rok: 2011
	SO2	NOx	NO2	tuhé látky	PM10	benzen	
REZZO 1	0,01	1,92	0,10	0,02	0,02	0,000	
REZZO 2	0,00	0,22	0,01	0,01	0,01	0,000	
REZZO 3	12,32	7,79	0,39	4,62	3,64	0,282	
Celkem [t/r]:	12,33	9,93	0,50	4,64	3,67	0,282	

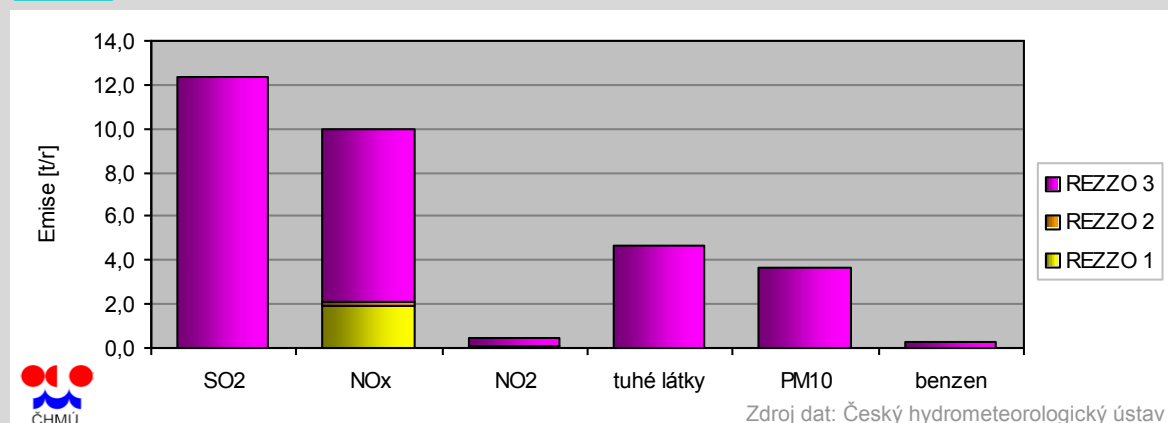


Graf 4: Emise sledovaných škodlivin

stacionární zdroje, členěno dle kategorie REZZO [t/r]

Praha 21

Bilanční rok: 2011

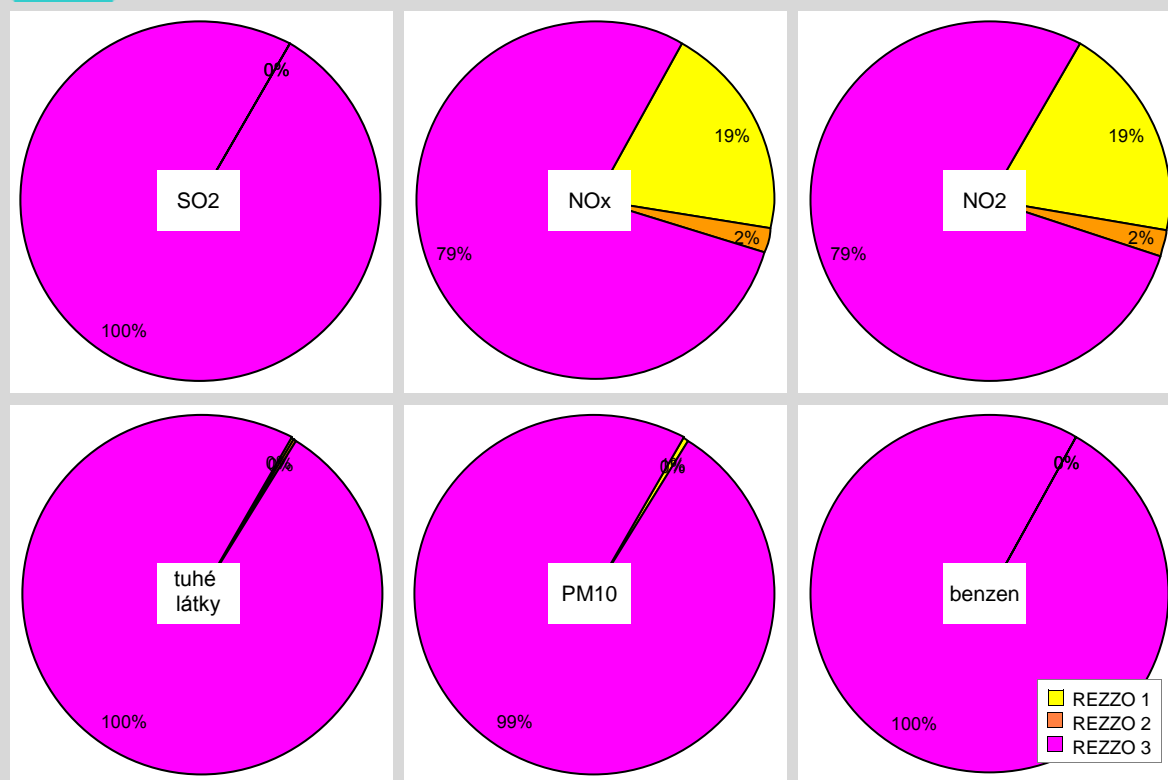


Graf 5: Podíl jednotlivých kategorií REZZO na celkové emisi

stacionární zdroje, členěno dle kategorie REZZO [%]

Praha 21

Bilanční rok: 2011



C.4 Emise sledovaných škodlivin [t/r]

stacionární zdroje REZZO 1-3, členěno dle urbanistického obvodu (UO)

Kód UO	Název UO	Emise sledovaných škodlivin [t/r]					Bilanční rok: 2011	
		SO2	NOx	NO2	tuhé látky	PM10	benzen	
5 930	Újezd nad Lesy	12,31	7,40	0,37	4,61	3,64	0,282	
7 051	Vidrholec	0,00	0,05	0,00	0,00	0,00	0,000	
7 063	Za vinicí	0,00	0,39	0,02	0,01	0,01	0,000	
7 064	Za vinicí	0,00	0,07	0,00	0,00	0,00	0,000	
7 070	Rohožník	0,01	2,02	0,10	0,02	0,02	0,000	
Celkem [t/r]:		12,33	9,93	0,50	4,64	3,67	0,282	

D. MOBILNÍ ZDROJE REZZO 4

D.1 Emise sledovaných škodlivin [t/r]

mobilní zdroje REZZO 4 - silniční automobilová doprava, členěno dle subkategorie zdroje

Kategorie	Subkategorie <small>Speciální zdroje = čerpací stanice, parkoviště, garáže</small>	Emise sledovaných škodlivin [t/r]						Bilanční rok: 2011
		SO ₂	NO _x	NO ₂	tuhé látky	PM ₁₀	benzen	
REZZO 4	Křižovatky	0,00	0,53	0,04	0,01	0,01	0,008	
REZZO 4	Liniové zdroje	0,21	42,93	2,94	283,21	56,36	2,350	
REZZO 4	Speciální zdroje	0,00	0,17	0,01	0,14	0,18	0,008	
REZZO 4	Tunely	0,00	0,00	0,00	0,00	0,00	0,000	
Automobilová doprava celkem [t/r]:		0,21	43,63	2,99	283,37	56,55	2,366	

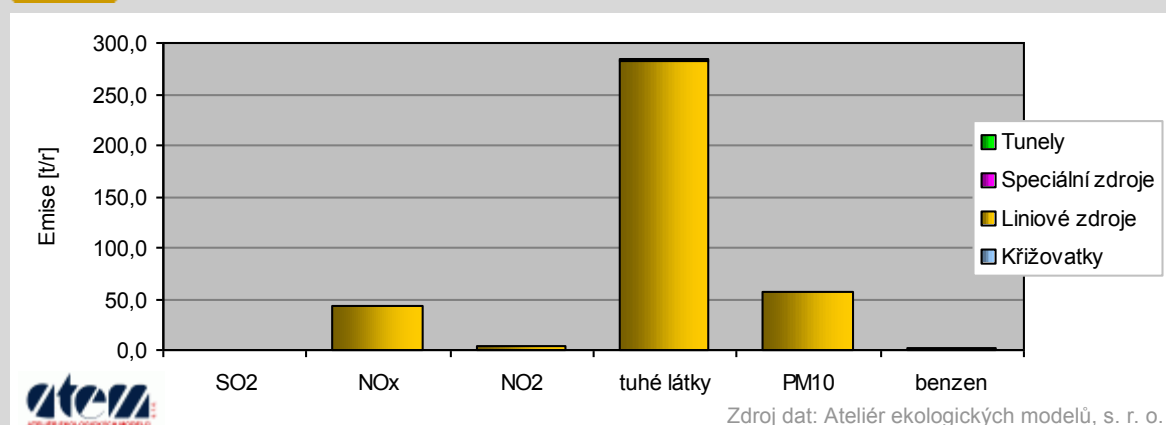


Graf 6: Emise sledovaných škodlivin

mobilní zdroje - silniční automobilová doprava, členěno dle subkategorie [t/r]

Praha 21

Bilanční rok: 2011



D.2 Dopravní výkon [vozokm/den]

mobilní zdroje REZZO 4 - silniční automobilová doprava, členěno dle kategorie vozidel

Kategorie	Dopravní výkon [vozokm/den]			
	osobní automobily	lehká nákladní vozidla	těžká nákladní vozidla	autobusy
REZZO 4	86 588	7 920	4 258	2 572

Zdroj dat: Ateliér ekologických modelů, s. r. o.

D.3 Kapacita parkovacích míst

mobilní zdroje REZZO 4 - silniční automobilová doprava

Kategorie	Typ	Kapacita parkovacích míst [vozidel]	
		počet	kapacita [vozidel]
REZZO 4	parkoviště	2	210

Zdroj dat: Ateliér ekologických modelů, s. r. o.

E. CELKOVÁ EMISNÍ BILANCE

E.1 Celková emise sledovaných škodlivin [t/r]

stacionární a mobilní zdroje REZZO 1-4 celkem

Kategorie	Emise sledovaných škodlivin [t/r]						Bilanční rok: 2011
	SO2	NOx	NO2	tuhé látky	PM10	benzen	
REZZO 1	0,01	1,92	0,10	0,02	0,02	0,000	
REZZO 2	0,00	0,22	0,01	0,01	0,01	0,000	
REZZO 3	12,32	7,79	0,39	4,62	3,64	0,282	
REZZO 4	0,21	43,63	2,99	283,37	56,55	2,366	
Celkem [t/r]:	12,54	53,57	3,48	288,01	60,22	2,648	

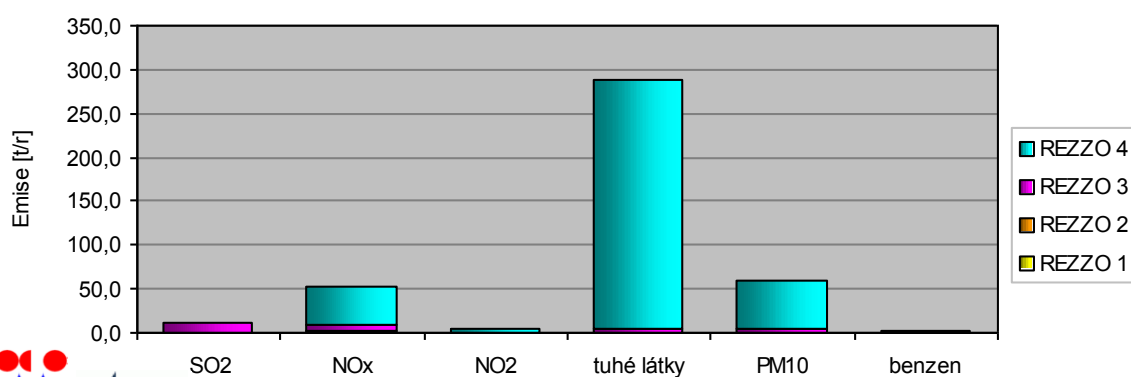


Graf 7: Celková emise sledovaných škodlivin

stacionární a mobilní zdroje REZZO 1-4 celkem, členěno dle kategorie REZZO [t/r]

Praha 21

Bilanční rok: 2011



Zdroj dat: Český hydrometeorologický ústav, Ateliér ekologických modelů, s. r. o.

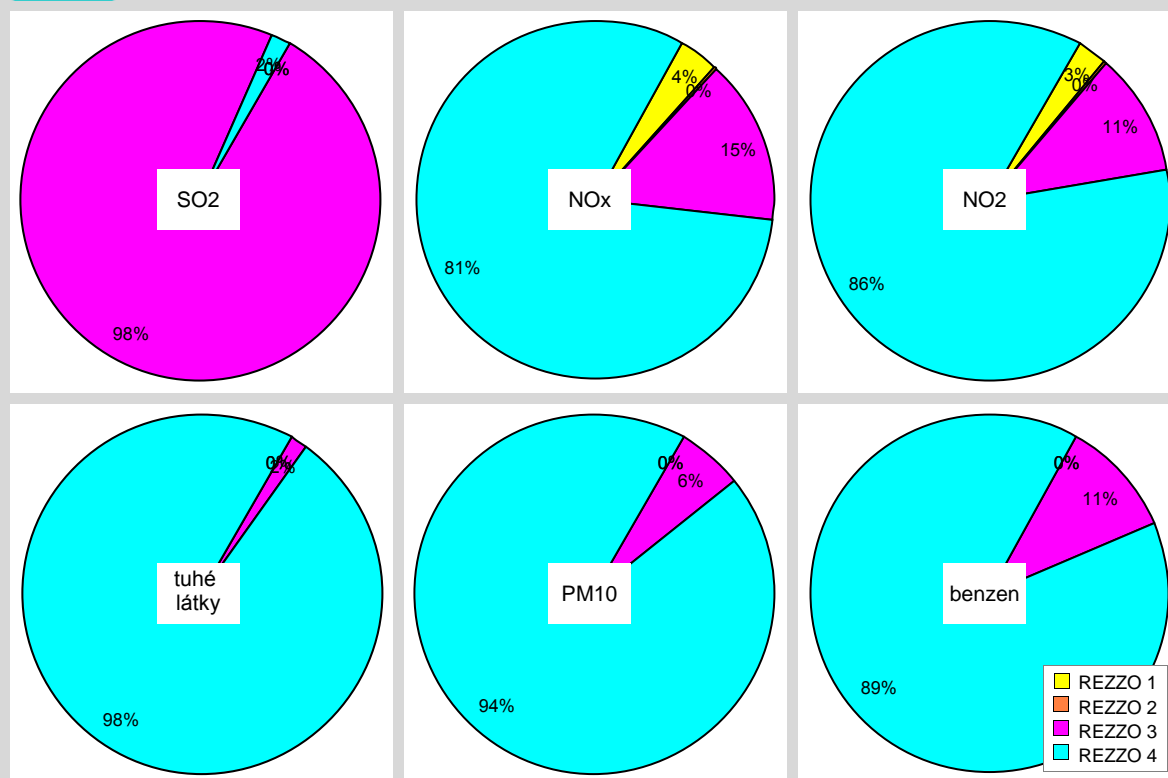


Graf 8: Podíl jednotlivých kategorií REZZO na celkové emisí

stacionární a mobilní zdroje REZZO 1-4 celkem, členěno dle kategorie REZZO [%]

Praha 21

Bilanční rok: 2011



F. IMISE

F.1 Imise v referenčních bodech [$\mu\text{g}\cdot\text{m}^{-3}$]

statistika pro hodnocené škodliviny

Počet referenčních bodů: 1 140	Imise hodnocených škodlivin v referenčních bodech						Bilanční rok: 2011
	průměrné roční koncentrace			maximální hodinové koncentrace			dobu překročení limitu
	NO ₂ * imisní limit = 40 [$\mu\text{g}\cdot\text{m}^{-3}$]	Benzen * imisní limit = 5 [$\mu\text{g}\cdot\text{m}^{-3}$]	PM10 * imisní limit = 40 [$\mu\text{g}\cdot\text{m}^{-3}$]	NO ₂ * imisní limit = 200 [$\mu\text{g}\cdot\text{m}^{-3}$]	Benzen imisní limit není stanoven [$\mu\text{g}\cdot\text{m}^{-3}$]	PM10 imisní limit není stanoven [$\mu\text{g}\cdot\text{m}^{-3}$]	NO ₂ tolerováno 0,2% roku [% roční doby]
Minimum	13,4	0,3	11,5	39,9	0,4	40,4	0,0
Průměr	14,8	0,3	15,8	52,7	2,2	126,7	0,0
Maximum	17,6	0,8	27,8	93,3	8,1	247,1	0,0
Směrodatná odchylka	1,1	0,1	3,3	9,2	1,3	45,5	0,0

* emisní limity s mezí tolerance k roku 2011

Zdroj dat: Ateliér ekologických modelů, s. r. o.

G. HLUK Z AUTOMOBILOVÉ DOPRAVY

G.1 Výpočtové body

pásmová distribuce výpočtových bodů na fasádách dle hladiny LAeq [dB] - den

Výpočtová výška [m]	Ekvivalentní hladina akustického tlaku LAeq na fasádách - den [dB]							Bilanční rok: 2011
	< 50	50 - 54,9	55 - 59,9	60 - 64,9	65 - 69,9	70 - 74,9	> 74,9	
Přízemí (3 m)	35 928	4 071	1 789	935	404	68	3	
1. patro (6 m)	27 632	4 335	1 702	1 042	379	57		
2. patro (9 m)	10 473	2 702	981	640	238	8		
3. patro (12 m)	2 404	675	274	182	57			
4. patro (15 m)	551	69	22	17	13			
5. patro (18 m)	276	34						
6. patro (21 m)	190	20						
7. patro (24 m)	132	18						

Zdroj dat: EKOLA group, spol. s r.o.

pásmová distribuce výpočtových bodů na fasádách dle hladiny LAeq [dB] - noc

Výpočtová výška [m]	Ekvivalentní hladina akustického tlaku LAeq na fasádách - noc [dB]							Bilanční rok: 2011
	< 50	50 - 54,9	55 - 59,9	60 - 64,9	65 - 69,9	70 - 74,9	> 74,9	
Přízemí (3 m)	40 925	1 353	634	251	35			
1. patro (6 m)	32 853	1 310	720	262	2			
2. patro (9 m)	13 648	851	400	143				
3. patro (12 m)	3 201	236	122	33				
4. patro (15 m)	633	13	17	9				
5. patro (18 m)	310							
6. patro (21 m)	210							
7. patro (24 m)	150							

Zdroj dat: EKOLA group, spol. s r.o.

G.2 Hodnocení zdravotních rizik

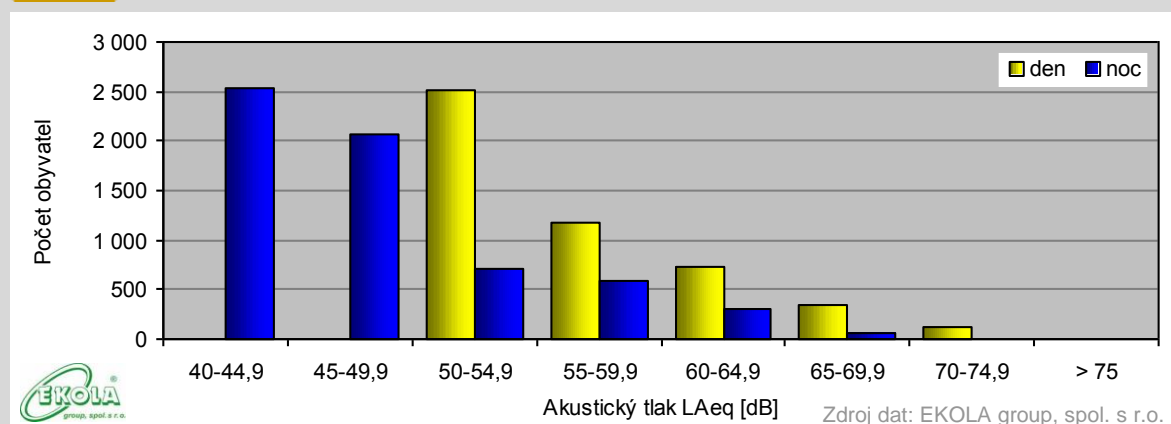


Graf 9: Hodnocení zdravotních rizik

Rozložení hlukové zátěže obyvatelstva - počet zasažených obyvatel

Praha 21

Bilanční rok: 2006



rozložení hlukové zátěže obyvatelstva - počet obyvatel v členění dle UO a LAeq [dB]

Kód UO		Hodnocení zdravotních rizik - rozložení hlukové zátěže obyvatelstva [dB]								Bilanční rok: 2006
		40 - 44,9	45 - 49,9	50 - 54,9	55 - 59,9	60 - 64,9	65 - 69,9	70 - 74,9	> 74,9	
5 930 Újezd nad Lesy	den	-	-	1 318	463	669	342	113	0	
	noc	1 672	1 018	382	573	308	52	-	-	
7 051 Vidrholec	den	-	-	11	0	5	0	0	0	
	noc	16	3	0	5	0	0	-	-	
7 063 Za vinicí	den	-	-	0	0	0	0	0	0	
	noc	100	0	0	0	0	0	-	-	
7 064 Za vinicí	den	-	-	0	0	0	0	0	0	
	noc	0	0	0	0	0	0	-	-	
7 070 Rohožník	den	-	-	1 178	710	61	6	0	0	
	noc	741	1 041	319	0	6	0	-	-	
Obyvatel celkem:	den	-	-	2 507	1 173	735	348	113	0	
	noc	2 529	2 062	701	578	314	52	-	-	

G.3 Hodnocení budov

pásmová distribuce budov dle maximální hodnoty LAeq na fasádách [dB]

Počet budov	Maximální hodnoty LAeq dosažené na budovách [dB]							Bilanční rok: 2011
	< 50	50 - 54,9	55 - 59,9	60 - 64,9	65 - 69,9	70 - 74,9	> 74,9	
Počet budov - den	2 669	626	277	204	109	20	1	
Počet budov - noc	3 432	198	161	72	12	0	0	

Zdroj dat: EKOLA group, spol. s r.o.

G.4 Hluk z liniových zdrojů [dB]

emisní charakteristika ve vzdálenosti 7,5 m od osy komunikace

Kategorie	Hladina akustického tlaku LAeq	Pásmová distribuce hluku na silnicích [dB]		Bilanční rok: 2011
		délka komunikací [m] - den	délka komunikací [m] - noc	
REZZO 4	LAeq < 50 dB	160	8 526	
REZZO 4	LAeq 50 - 54,9 dB	6 434	2 871	
REZZO 4	LAeq 55 - 59,9 dB	1 932	1 332	

Kategorie	Hladina akustického tlaku LAeq	Pásmová distribuce hluku na silnicích [dB]		Bilanční rok: 2011
		délka komunikací [m] - den	délka komunikací [m] - noc	
REZZO 4	LAeq 60 - 64,9 dB	4 088	4 959	
REZZO 4	LAeq 65 - 69,9 dB	5 075	0	
REZZO 4	LAeq 70 - 74,9 dB	0	0	
REZZO 4	LAeq > 74,9 dB	0	0	

Zdroj dat: EKOLA group, spol. s r.o.

H. OCHRANA PŘÍRODY A KRAJINY

H.1 Stávající plochy ochrany přírody a krajiny

členěno dle typu plochy [ha]

Typ plochy	Ochrana přírody a krajiny - plochy [ha]		Bilanční rok: 2011
	plocha [ha]	podíl na ploše MČ [%]	
Zvláště chráněná území (ZCHÚ)	165,64	16,32	
NATURA 2000	0,00	0,00	
Ochranné pásmo ZCHÚ - definované pásmem 50 m	0,00	0,00	
Ochranné pásmo ZCHÚ - definované parcelami z vyhlášek	86,28	8,50	
Přírodní parky	710,88	70,05	
Významný krajinný prvek (registrovaný)	3,32	0,33	
Přírodovědně hodnotná lokalita	0,00	0,00	
Územní systém ekologické stability	532,61	52,48	

H.2 Památné stromy

Druh	Popis	Památné stromy		Bilanční rok: 2011
		výška [m]	obvod kmene [cm]	
jasan ztepilý	Jasan u Starokolínské	27,00	465	
lípa velkolistá	Lípa u hasičské zbrojnice v Újezdu nad Lesy	15,00	162	

I. ZELEŇ A KRAJINA

I.1 Přírodní a rekreační plochy

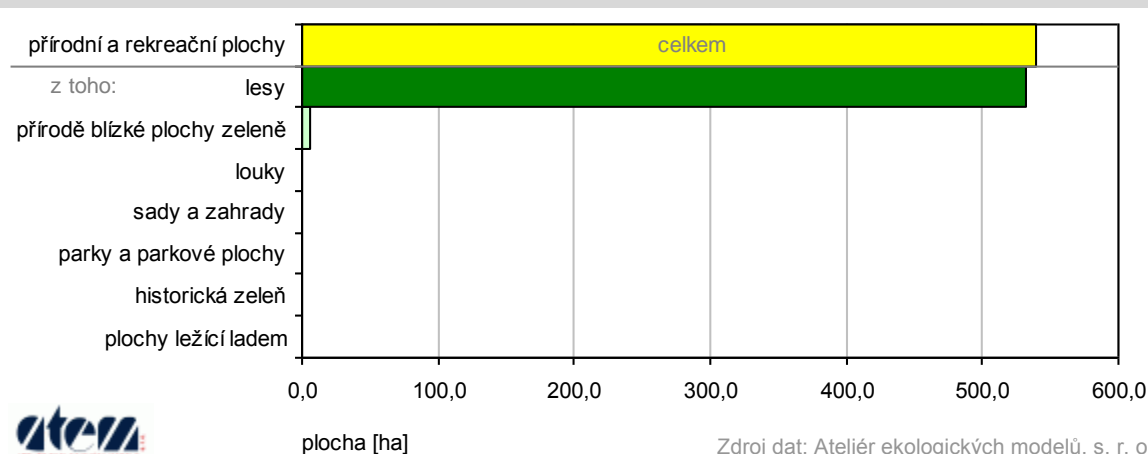


Graf 10: Přírodní a rekreační plochy

v členění dle typu plochy [ha]

Praha 21

Bilanční rok: 2011



členěno dle typu [ha]

Typ plochy	Přírodní a rekreační plochy [ha]		Bilanční rok: 2011
	plocha [ha]	podíl na ploše MČ [%]	
lesy	531,81	52,40	
přírodě blízké plochy zeleně	5,40	0,53	
louky	1,96	0,19	

Zdroj dat: Ateliér ekologických modelů, s. r. o.

I.2 Plochy zeleně

členěno dle typu [ha]

Typ plochy	Zeleň - plochy [ha]		Bilanční rok: 2011
	plocha [ha]	podíl na ploše MČ [%]	
lesy	532,62	52,48	
přírodě blízké plochy zeleně	12,05	1,19	
louky	5,38	0,53	
parky a parkové plochy	1,57	0,15	
sídlištní zeleň *	17,84	1,76	
hřbitovy	0,45	0,04	

* včetně zastavěné plochy

Zdroj dat: Ateliér ekologických modelů, s. r. o.

J. REKREACE

J.1 Cyklotrasy

členěno dle typu trasy [km]

Typ	Cyklotrasy	Bilanční rok: 2011
	délka [km]	
Cyklotrasy stávající stav - celkem:		2,24
z toho úseky oddělené od automobilové dopravy		0,01
Cyklotrasy výhledový stav - celkem:		2,25
z toho plánované cyklotrasy páteřní		2,25
plánované cyklotrasy hlavní		

kritická místa na cyklotrasách

typ kritického místa	Kritická místa na cyklotrasách		Bilanční rok: 2008
	popis kritického místa	cyklotrasa	
intenzivní automobilový provoz	Staroklánovická		

J.2 Doporučené trasy

propojující obytnou zástavbu s přírodními a rekreačními plochami

Celková délka doporučených rekreačních tras [km]: 0,76
Počet problémových míst na trasách: 0

Vysvětlivky:

Přehled hlavních zkratk

Zkratka	Přehled hlavních zkratk	
	Popis	
ČSÚ	Český statistický úřad	
GIS	Geografický informační systém	
LAeq	Hladina akustického tlaku [dB]	
MČ	Městská část	
MHMP	Magistrát hlavního města Prahy	
NATURA 2000	Soustava chráněných území evropského významu	
NO2	Oxid dusičitý	
NOx	Oxidy dusíku	
OZE	Obnovitelné zdroje energie	
PM10	Suspendované částice frakce do 10 µm	
RD	Rodinné domky	
REZZO	Registr emisí a zdrojů znečišťování ovzduší	
REZZO 1	Zvláště velké a velké stacionární zdroje znečišťování ovzduší, spalování s tepelným výkonem nad 5 MW a zvláště významné technologie	
REZZO 2	Střední stacionární zdroje znečišťování ovzduší, spalování s výkonem 0,2-5 MW a významné technologie	
REZZO 3	Malé stacionární zdroje znečišťování ovzduší, spalování s výkonem do 0,2 MW, lokální vytápění, méně významné technologie	
REZZO 4	Mobilní zdroje znečišťování ovzduší - doprava	
SLDB	Sčítání lidu, domů a bytů	
SO2	Oxid siřičitý	
UO	Urbanistický obvod	
ÚSES	Územní systém ekologické stability	
VKP	Významný krajinný prvek	
ZCHÚ	Zvláště chráněná území	
ZÚJ	Základní územní jednotka	
ZUZI	Systém základní územní identifikace	