



A. ZÁKLADNÍ IDENTIFIKACE

Praha 19

Kód městské části (ZUZI):	37
Kód ZÚJ (ČSÚ):	547 344
Kód správního obvodu (ČSÚ):	1119
Název správního obvodu:	Praha 19
Počet urbanistických obvodů (UO):	9
Nadmořská výška [m] - maximální:	287
Nadmořská výška [m] - minimální:	250
Hustota obyv. [os./km ²] k 31.12.2011:	1 091
Výměra [ha] (ČSÚ, k 31.12.2011):	600



B. STATISTIKA - ČSÚ

B.1 Vývoj počtu bytů

Trvale obydlené byty				z toho byty v RD 2001	Neobydlené byty 2001		
1970	1980	1991	2001		celkem 2001	z toho k rekreaci	přechodně
	1 965	1 795	1 762	847	149	1	37

B.2 Vývoj počtu domů

Trvale obydlené domy				z toho RD 2001	prům. stáří k roku 2001	Neobydlené domy	
1970	1980	1991	2001			celkem 2001	rekreační
877	893	872	813	665	49,2	56	1

B.3 Vývoj počtu obyvatel

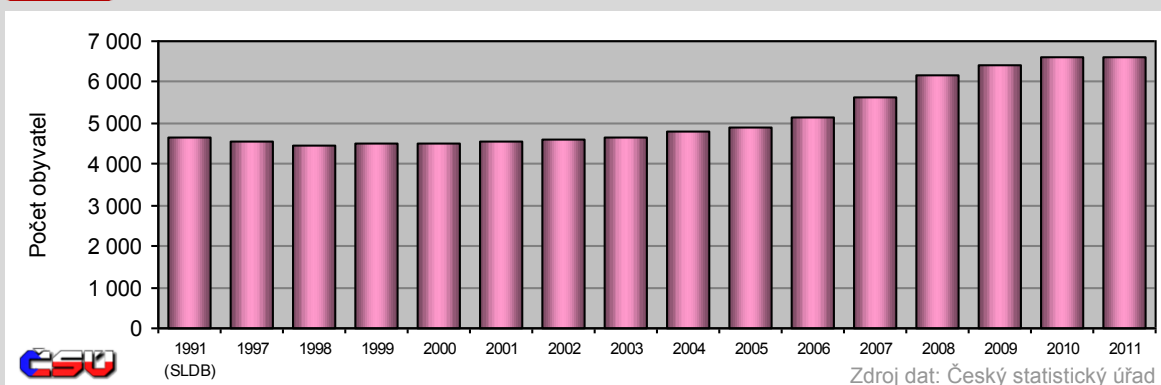
Vývoj bydlícího obyvatelstva k 31.12.											
1991	2001	2002	2003	2004	2005	2006	2007	2008	2009	2010	2011
4669	4560	4600	4640	4793	4918	5164	5644	6149	6436	6611	6627



Graf 1: Vývoj počtu obyvatel

Praha 19

Celkový počet bydlících obyvatel k 31.12.



C. STACIONÁRNÍ ZDROJE REZZO 1-3

C.1 Počet stacionárních zdrojů REZZO

Počet stacionárních zdrojů v členění dle kategorie REZZO				Bilanční rok: 2011
Zvláště velké a velké stacionární zdroje REZZO 1		Střední zdroje REZZO 2		Malé zdroje REZZO 3
počet zdrojů	počet komínů (průduchů)	počet zdrojů	počet plošných zdrojů (UO)	
2	11	7	9	

C.2 Spotřeba tepla v palivu [GJ/r]

Kategorie	Subkategorie	Spotřeba v členění dle skupenství paliva [GJ/r]						Bilanční rok: 2011
		koks	ostatní tuhá paliva	OZE	kapalná paliva	plynná paliva	celkem [GJ/r]	
REZZO 1	Zvláště velké a velké stacionární zdroje					17 589	17 589	
REZZO 2	Střední stacionární zdroje					21 299	21 299	
REZZO 3	Domácnosti na tuhá paliva	52	4 987	514			5 553	
REZZO 3	Domácnosti na zemní plyn					67 199	67 199	
REZZO 3	Kotelny na tuhá a kapalná paliva			135	3		138	
REZZO 3	Kotelny na zemní plyn					8 144	8 144	
Celkem [GJ/r]:		52	4 987	649	3	114 232	119 923	

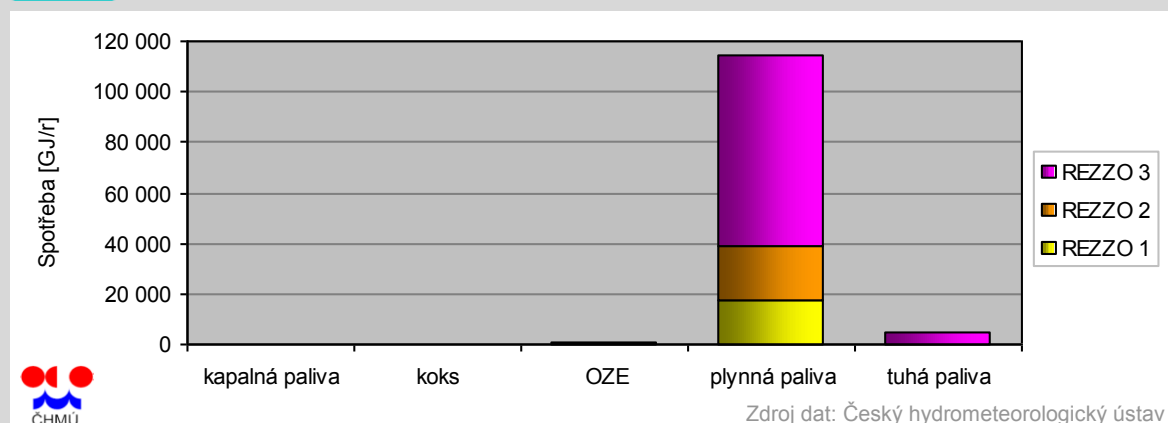


Graf 2: Spotřeba tepla v palivu

stacionární zdroje, členěno dle skupenství paliva a kategorie REZZO [GJ/r]

Praha 19

Bilanční rok: 2011

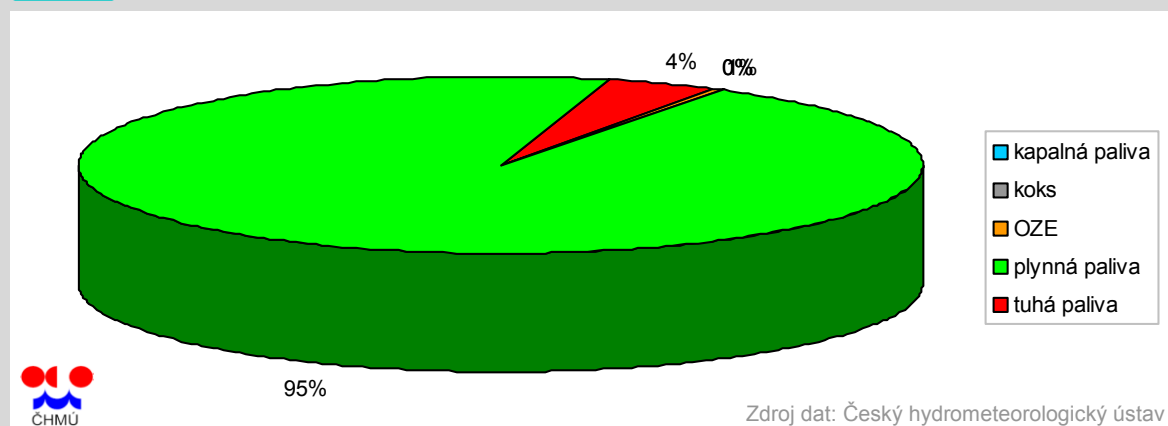


Graf 3: Skladba spotřeby paliv

stacionární zdroje, členěno dle skupenství paliva [%]

Praha 19

Bilanční rok: 2011



C.3 Emise sledovaných škodlivin [t/r]

stacionární zdroje REZZO 1-3, členěno dle kategorie zdroje

Kategorie	Emise sledovaných škodlivin [t/r]						Bilanční rok: 2011
	SO2	NOx	NO2	tuhé látky	PM10	benzen	
REZZO 1	0,21	0,63	0,03	0,02	0,02	0,001	
REZZO 2	7,43	1,54	0,08	0,36	0,36	0,014	
REZZO 3	4,53	3,48	0,17	1,64	1,29	0,102	
Celkem [t/r]:	12,17	5,66	0,28	2,02	1,67	0,117	

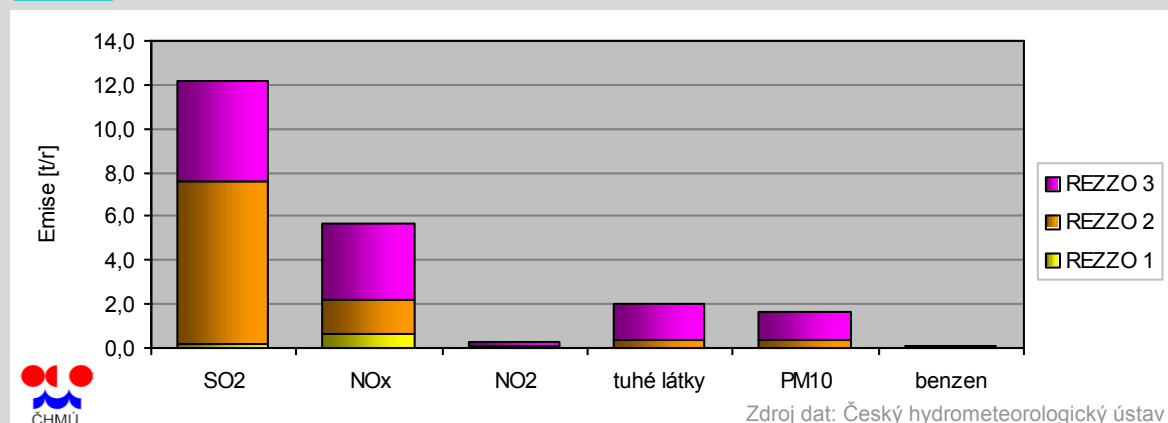


Graf 4: Emise sledovaných škodlivin

stacionární zdroje, členěno dle kategorie REZZO [t/r]

Praha 19

Bilanční rok: 2011

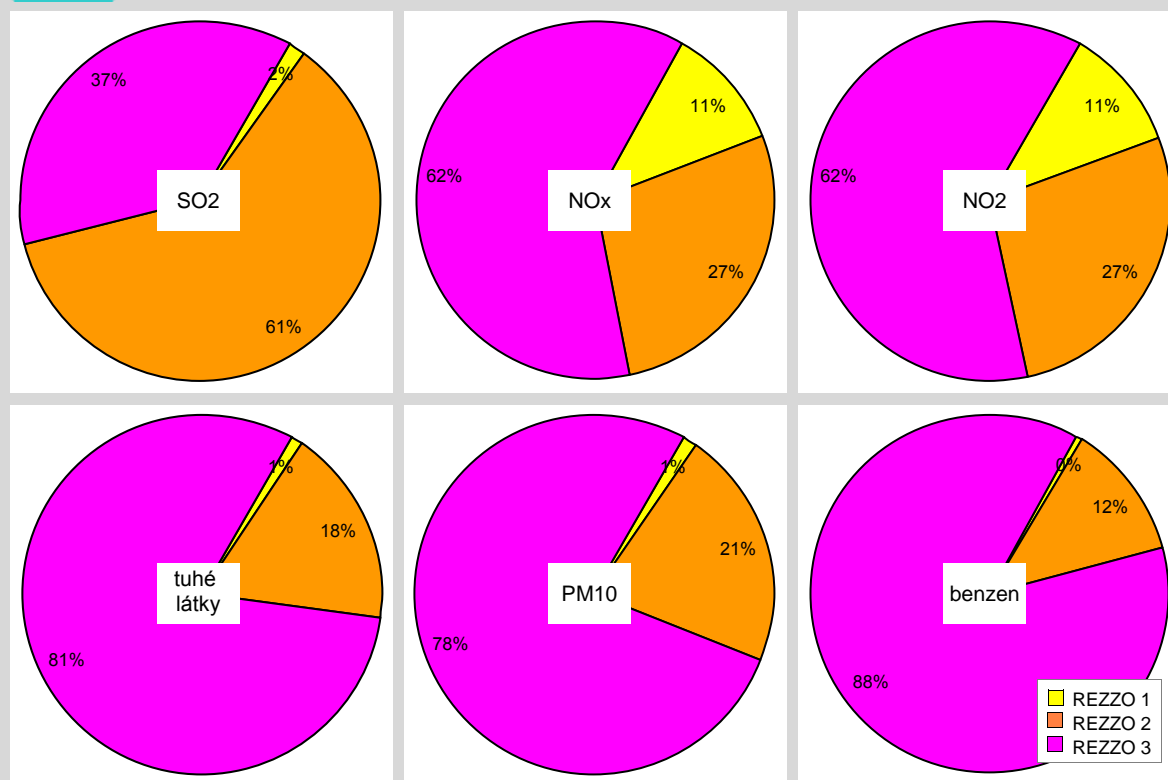


Graf 5: Podíl jednotlivých kategorií REZZO na celkové emisi

stacionární zdroje, členěno dle kategorie REZZO [%]

Praha 19

Bilanční rok: 2011



C.4 Emise sledovaných škodlivin [t/r]

stacionární zdroje REZZO 1-3, členěno dle urbanistického obvodu (UO)

Kód UO	Název UO	Emise sledovaných škodlivin [t/r]					Bilanční rok: 2011	
		SO ₂	NO _x	NO ₂	tuhé látky	PM ₁₀	benzen	
3 720	Kbely - Novákova	0,37	0,23	0,01	0,12	0,09	0,008	
3 730	K Letňanům	7,43	1,54	0,08	0,36	0,36	0,003	
3 982	Letňany - sever	0,00	0,08	0,00	0,00	0,00	0,000	
4 130	Za Dolejším dvorem	0,13	0,02	0,00	0,08	0,07	0,004	
4 140	Kbely - sever	0,66	0,85	0,04	0,21	0,16	0,014	
4 150	Kbely - západ	0,62	0,75	0,04	0,19	0,15	0,013	
4 160	Kbely - průmyslový obvod	0,21	0,64	0,03	0,02	0,02	0,011	
4 170	Kbely - jih	2,32	1,51	0,08	0,91	0,73	0,055	
4 180	Kbely - východ	0,44	0,05	0,00	0,13	0,10	0,009	
Celkem [t/r]:		12,17	5,66	0,28	2,02	1,67	0,117	

D. MOBILNÍ ZDROJE REZZO 4

D.1 Emise sledovaných škodlivin [t/r]

mobilní zdroje REZZO 4 - silniční automobilová doprava, členěno dle subkategorie zdroje

Kategorie	Subkategorie Speciální zdroje = čerpací stanice, parkoviště, garáže	Emise sledovaných škodlivin [t/r]						Bilanční rok: 2011
		SO2	NOx	NO2	tuhé látky	PM10	benzen	
REZZO 4	Křižovatky	0,00	0,66	0,05	0,01	0,01	0,009	
REZZO 4	Liniové zdroje	0,16	36,57	2,12	235,74	46,47	1,158	
REZZO 4	Speciální zdroje	0,00	0,04	0,00	0,04	0,05	0,001	
REZZO 4	Tunely	0,00	0,00	0,00	0,00	0,00	0,000	
Automobilová doprava celkem [t/r]:		0,16	37,27	2,17	235,78	46,52	1,168	

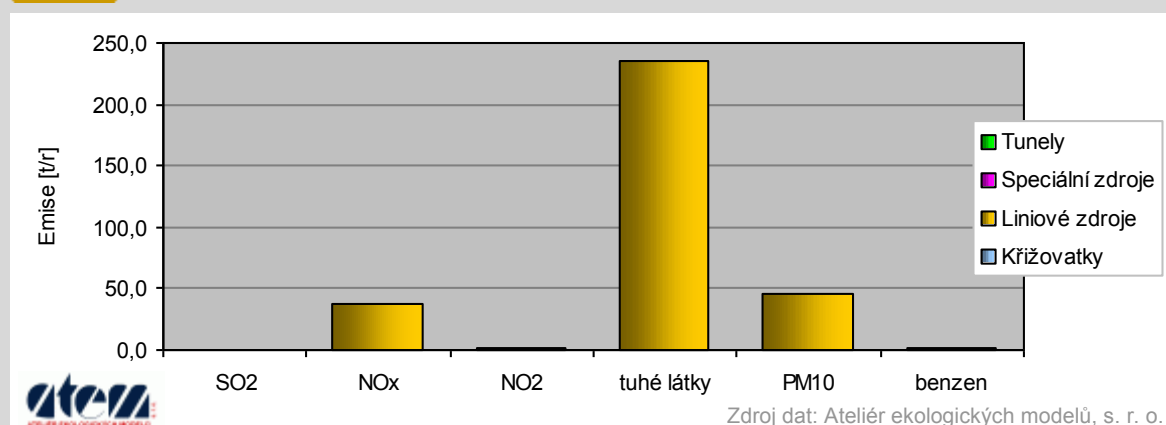


Graf 6: Emise sledovaných škodlivin

mobilní zdroje - silniční automobilová doprava, členěno dle subkategorie [t/r]

Praha 19

Bilanční rok: 2011



D.2 Dopravní výkon [vozokm/den]

mobilní zdroje REZZO 4 - silniční automobilová doprava, členěno dle kategorie vozidel

Kategorie	Dopravní výkon [vozokm/den]			
	osobní automobily	lehká nákladní vozidla	těžká nákladní vozidla	autobusy
REZZO 4	81 290	3 802	1 695	2 485

Zdroj dat: Ateliér ekologických modelů, s. r. o.

D.3 Kapacita parkovacích míst

mobilní zdroje REZZO 4 - silniční automobilová doprava

Kategorie	Typ	Kapacita parkovacích míst [vozidel]	
		počet	kapacita [vozidel]
REZZO 4	parkoviště	0	0

Zdroj dat: Ateliér ekologických modelů, s. r. o.

E. CELKOVÁ EMISNÍ BILANCE

E.1 Celková emise sledovaných škodlivin [t/r]

stacionární a mobilní zdroje REZZO 1-4 celkem

Kategorie	Emise sledovaných škodlivin [t/r]						Bilanční rok: 2011
	SO2	NOx	NO2	tuhé látky	PM10	benzen	
REZZO 1	0,21	0,63	0,03	0,02	0,02	0,001	
REZZO 2	7,43	1,54	0,08	0,36	0,36	0,014	
REZZO 3	4,53	3,48	0,17	1,64	1,29	0,102	
REZZO 4	0,16	37,27	2,17	235,78	46,52	1,168	
Celkem [t/r]:	12,33	42,93	2,46	237,81	48,19	1,286	

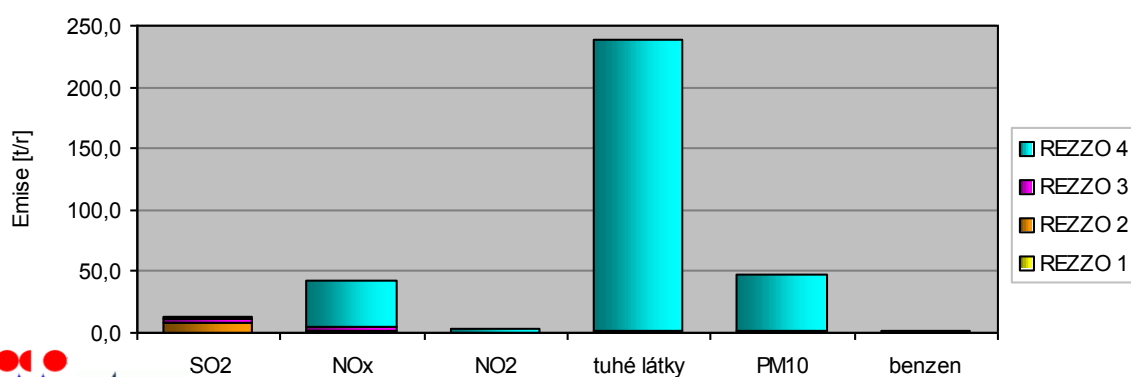


Graf 7: Celková emise sledovaných škodlivin

stacionární a mobilní zdroje REZZO 1-4 celkem, členěno dle kategorie REZZO [t/r]

Praha 19

Bilanční rok: 2011



Zdroj dat: Český hydrometeorologický ústav, Ateliér ekologických modelů, s. r. o.

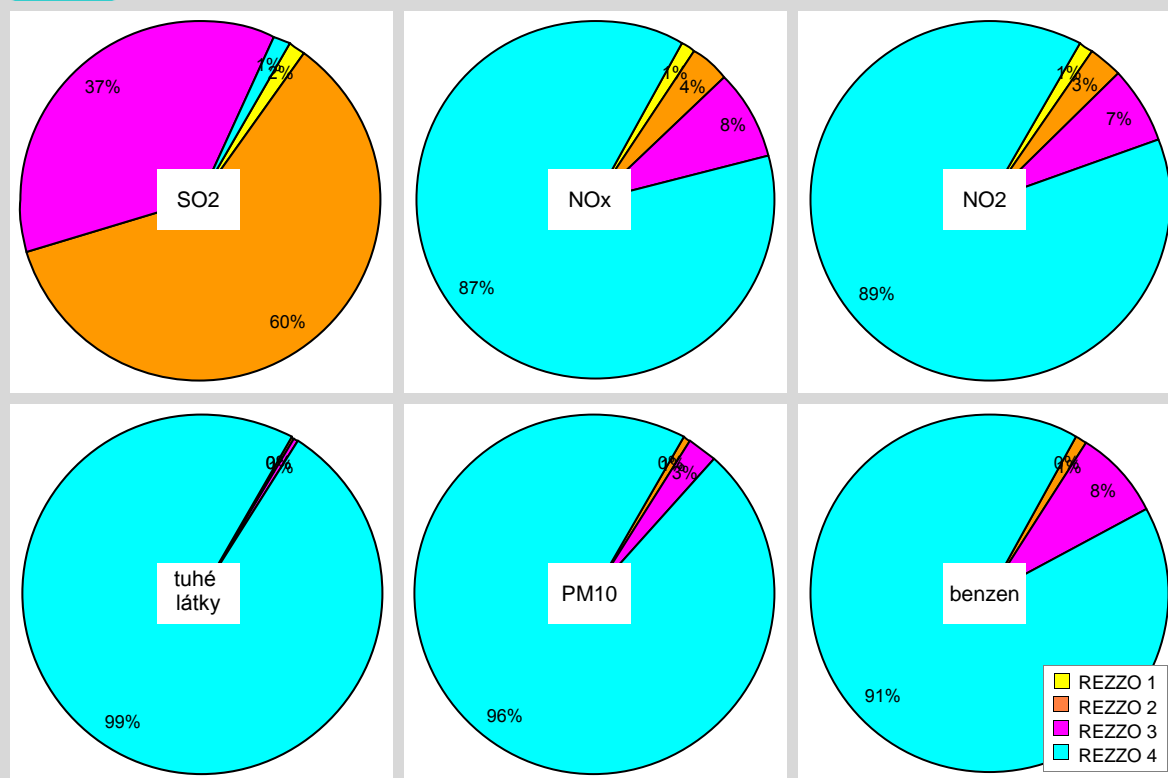


Graf 8: Podíl jednotlivých kategorií REZZO na celkové emisí

stacionární a mobilní zdroje REZZO 1-4 celkem, členěno dle kategorie REZZO [%]

Praha 19

Bilanční rok: 2011



F. IMISE

F.1 Imise v referenčních bodech [$\mu\text{g}\cdot\text{m}^{-3}$]

statistika pro hodnocené škodliviny

Počet referenčních bodů:	Imise hodnocených škodlivin v referenčních bodech						Bilanční rok: 2011
	průměrné roční koncentrace			maximální hodinové koncentrace			dobu překročení limitu
	NO ₂ * imisní limit = 40 [$\mu\text{g}\cdot\text{m}^{-3}$]	Benzen * imisní limit = 5 [$\mu\text{g}\cdot\text{m}^{-3}$]	PM ₁₀ * imisní limit = 40 [$\mu\text{g}\cdot\text{m}^{-3}$]	NO ₂ * imisní limit = 200 [$\mu\text{g}\cdot\text{m}^{-3}$]	Benzen imisní limit není stanoven [$\mu\text{g}\cdot\text{m}^{-3}$]	PM ₁₀ imisní limit není stanoven [$\mu\text{g}\cdot\text{m}^{-3}$]	NO ₂ tolerováno 0,2% roku [% roční doby]
672							
Minimum	14,4	0,3	17,8	45,0	0,9	139,9	0,0
Průměr	16,2	0,3	20,4	68,5	2,3	177,5	0,0
Maximum	23,0	0,5	27,8	147,7	7,2	262,8	0,0
Směrodatná odchylka	1,3	0,0	1,5	20,3	0,9	21,2	0,0

* imisní limity s mezí tolerance k roku 2011

Zdroj dat: Ateliér ekologických modelů, s. r. o.

G. HLUK Z AUTOMOBILOVÉ DOPRAVY

G.1 Výpočtové body

pásmová distribuce výpočtových bodů na fasádách dle hladiny LAeq [dB] - den

Výpočtová výška [m]	Ekvivalentní hladina akustického tlaku LAeq na fasádách - den [dB]							Bilanční rok: 2011
	< 50	50 - 54,9	55 - 59,9	60 - 64,9	65 - 69,9	70 - 74,9	> 74,9	
Přízemí (3 m)	20 653	2 359	1 563	1 073	369	49		
1. patro (6 m)	14 107	2 232	1 342	1 107	250	35		
2. patro (9 m)	7 918	1 591	1 013	777	132			
3. patro (12 m)	3 537	660	456	374	43			
4. patro (15 m)	1 712	319	129	138	8			
5. patro (18 m)	785	107	70	94				
6. patro (21 m)	211	45	37	82				
7. patro (24 m)	80	44	19	38				
8. patro (27 m)	27	37	16	22				
9. patro (30 m)	27	37	25	13				

Zdroj dat: EKOLA group, spol. s r.o.

pásmová distribuce výpočtových bodů na fasádách dle hladiny LAeq [dB] - noc

Výpočtová výška [m]	Ekvivalentní hladina akustického tlaku LAeq na fasádách - noc [dB]							Bilanční rok: 2011
	< 50	50 - 54,9	55 - 59,9	60 - 64,9	65 - 69,9	70 - 74,9	> 74,9	
Přízemí (3 m)	23 725	1 375	800	142	24			
1. patro (6 m)	16 963	1 217	798	95				
2. patro (9 m)	9 960	891	549	31				
3. patro (12 m)	4 360	452	256	2				
4. patro (15 m)	2 087	120	99					
5. patro (18 m)	917	87	52					
6. patro (21 m)	259	73	43					
7. patro (24 m)	127	54						
8. patro (27 m)	69	33						
9. patro (30 m)	70	32						

Zdroj dat: EKOLA group, spol. s r.o.

G.2 Hodnocení zdravotních rizik

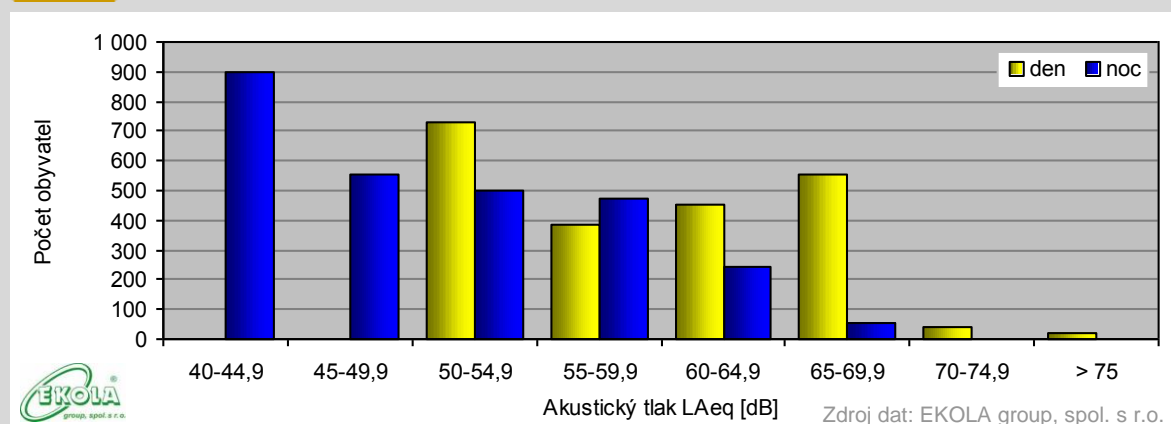


Graf 9: Hodnocení zdravotních rizik

Rozložení hlukové zátěže obyvatelstva - počet zasažených obyvatel

Praha 19

Bilanční rok: 2006



rozložení hlukové zátěže obyvatelstva - počet obyvatel v členění dle UO a LAeq [dB]

Kód UO		Hodnocení zdravotních rizik - rozložení hlukové zátěže obyvatelstva [dB]								Bilanční rok: 2006
		40 - 44,9	45 - 49,9	50 - 54,9	55 - 59,9	60 - 64,9	65 - 69,9	70 - 74,9	> 74,9	
3 720 Kbely - Novákova	den	-	-	52	50	66	0	0	0	
	noc	101	63	7	66	0	0	-	-	
3 730 K Letňanům	den	-	-	0	0	0	0	0	0	
	noc	0	0	0	0	0	0	-	-	
3 982 Letňany - sever	den	-	-	0	0	0	0	0	0	
	noc	0	0	0	0	0	0	-	-	
4 130 Za Dolejším dvorem	den	-	-	0	0	0	0	0	0	
	noc	0	0	0	0	0	0	-	-	
4 140 Kbely - sever	den	-	-	142	52	226	152	0	0	
	noc	199	58	217	149	29	0	-	-	
4 150 Kbely - západ	den	-	-	86	46	94	77	0	0	
	noc	135	81	61	104	11	0	-	-	
4 160 Kbely - průmyslový obvod	den	-	-	0	0	0	0	0	0	
	noc	0	0	0	0	0	0	-	-	
4 170 Kbely - jih	den	-	-	443	236	70	324	43	23	
	noc	462	344	212	156	205	55	-	-	
4 180 Kbely - východ	den	-	-	5	4	0	0	0	0	
	noc	4	5	4	0	0	0	-	-	
Obyvatel celkem:	den	-	-	728	388	456	553	43	23	
	noc	901	551	501	475	245	55	-	-	

G.3 Hodnocení budov

pásmová distribuce budov dle maximální hodnoty LAeq na fasádách [dB]

Počet budov	Maximální hodnoty LAeq dosažené na budovách [dB]							Bilanční rok: 2011
	< 50	50 - 54,9	55 - 59,9	60 - 64,9	65 - 69,9	70 - 74,9	> 74,9	
Počet budov - den	1 980	383	257	212	120	15	0	

Počet budov	Maximální hodnoty LAeq dosažené na budovách [dB]							Bilanční rok: 2011
	< 50	50 - 54,9	55 - 59,9	60 - 64,9	65 - 69,9	70 - 74,9	> 74,9	
Počet budov - noc	2 490	204	223	34	8	0	0	

Zdroj dat: EKOLA group, spol. s r.o.

G.4 Hluk z liniových zdrojů [dB]

emisní charakteristika ve vzdálenosti 7,5 m od osy komunikace

Kategorie	Hladina akustického tlaku LAeq	Pásmová distribuce hluku na silnicích [dB]		Bilanční rok: 2011
		délka komunikací [m] - den	délka komunikací [m] - noc	
REZZO 4	LAeq < 50 dB	0	0	
REZZO 4	LAeq 50 - 54,9 dB	0	1 936	
REZZO 4	LAeq 55 - 59,9 dB	72	3 488	
REZZO 4	LAeq 60 - 64,9 dB	3 658	2 447	
REZZO 4	LAeq 65 - 69,9 dB	4 141	0	
REZZO 4	LAeq 70 - 74,9 dB	0	0	
REZZO 4	LAeq > 74,9 dB	0	0	

Zdroj dat: EKOLA group, spol. s r.o.

H. OCHRANA PŘÍRODY A KRAJINY

H.1 Stávající plochy ochrany přírody a krajiny

členěno dle typu plochy [ha]

Typ plochy	Ochrana přírody a krajiny - plochy [ha]		Bilanční rok: 2011
	plocha [ha]	podíl na ploše MČ [%]	
Zvláště chráněná území (ZCHÚ)	0,00	0,00	
NATURA 2000	0,14	0,02	
Ochranné pásmo ZCHÚ - definované pásmem 50 m	0,00	0,00	
Ochranné pásmo ZCHÚ - definované parcelami z vyhlášek	0,01	0,00	
Přírodní parky	0,00	0,00	
Významný krajinný prvek (registrovaný)	0,00	0,00	
Přírodovědně hodnotná lokalita	0,00	0,00	
Územní systém ekologické stability	23,39	3,90	

H.2 Památné stromy

Druh	Popis	Památné stromy		Bilanční rok: 2011
		výška [m]	obvod kmene [cm]	
lípa srdčitá	Lípa srdčitá v ul. Krnská	23,00	353	

I. ZELEŇ A KRAJINA

I.1 Přírodní a rekreační plochy

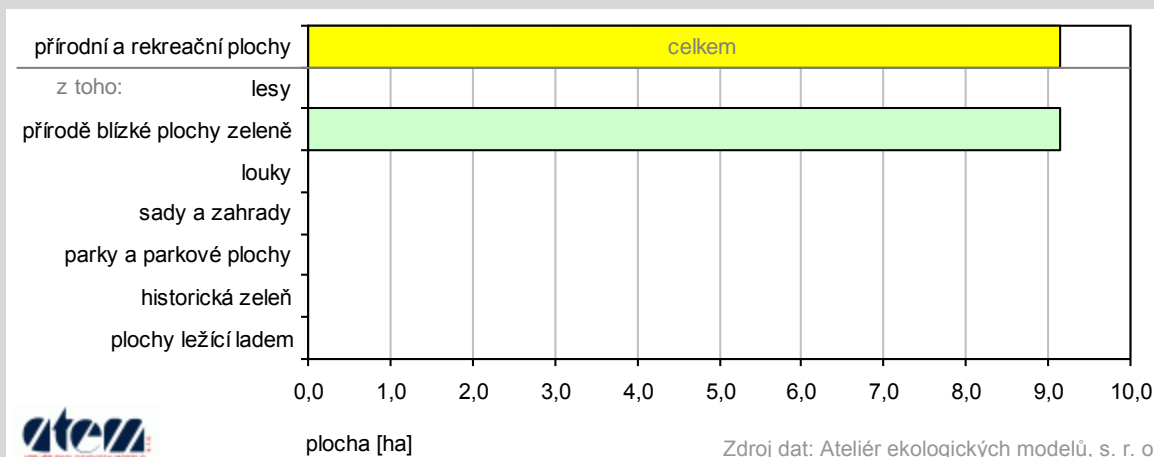


Graf 10: Přírodní a rekreační plochy

v členění dle typu plochy [ha]

Praha 19

Bilanční rok: 2011



členěno dle typu [ha]

Typ plochy	Přírodní a rekreační plochy [ha]		Bilanční rok: 2011
	plocha [ha]	podíl na ploše MČ [%]	
přírodě blízké plochy zeleně	9,14	1,52	

Zdroj dat: Ateliér ekologických modelů, s. r. o.

I.2 Plochy zeleně

členěno dle typu [ha]

Typ plochy	Zeleň - plochy [ha]		Bilanční rok: 2011
	plocha [ha]	podíl na ploše MČ [%]	
přírodě blízké plochy zeleně	10,90	1,82	
parky a parkové plochy	1,73	0,29	
sídlištní zeleň *	22,30	3,71	
hřbitovy	2,18	0,36	

* včetně zastavěné plochy

Zdroj dat: Ateliér ekologických modelů, s. r. o.

J. REKREACE

J.1 Cyklotrasy

členěno dle typu trasy [km]

Typ	Cyklotrasy	Bilanční rok: 2011
	délka [km]	
Cyklotrasy stávající stav - celkem:		
z toho úseky oddělené od automobilové dopravy		
Cyklotrasy výhledový stav - celkem:		3,71
z toho plánované cyklotrasy páteřní		1,01
plánované cyklotrasy hlavní		2,70

kritická místa na cyklotrasách

typ kritického místa	Kritická místa na cyklotrasách		Bilanční rok: 2008
	popis kritického místa	cyklotrasa	
intenzivní automobilový provoz	přejezd ulice Mladoboleslavská	A 44	
intenzivní automobilový provoz	silný provoz v ulici Trabantská	A 44	
zúžení	úzký chodníček podél železniční trati	A 44	

J.2 Doporučené trasy

propojující obytnou zástavbu s přírodními a rekreačními plochami

Celková délka doporučených rekreačních tras [km]: 2,54
Počet problémových míst na trasách: 0

Vysvětlivky:

Přehled hlavních zkratek

Zkratka	Přehled hlavních zkratek	
	Popis	
ČSÚ	Český statistický úřad	
GIS	Geografický informační systém	
LAeq	Hladina akustického tlaku [dB]	
MČ	Městská část	
MHMP	Magistrát hlavního města Prahy	
NATURA 2000	Soustava chráněných území evropského významu	
NO ₂	Oxid dusičitý	
NO _x	Oxidy dusíku	
OZE	Obnovitelné zdroje energie	
PM ₁₀	Suspendované částice frakce do 10 µm	
RD	Rodinné domky	
REZZO	Registr emisí a zdrojů znečišťování ovzduší	
REZZO 1	Zvláště velké a velké stacionární zdroje znečišťování ovzduší, spalování s tepelným výkonem nad 5 MW a zvláště významné technologie	
REZZO 2	Střední stacionární zdroje znečišťování ovzduší, spalování s výkonem 0,2-5 MW a významné technologie	
REZZO 3	Malé stacionární zdroje znečišťování ovzduší, spalování s výkonem do 0,2 MW, lokální vytápění, méně významné technologie	
REZZO 4	Mobilní zdroje znečišťování ovzduší - doprava	
SLDB	Sčítání lidu, domů a bytů	
SO ₂	Oxid siřičitý	
UO	Urbanistický obvod	
ÚSES	Územní systém ekologické stability	
VKP	Významný krajinný prvek	
ZCHÚ	Zvláště chráněná území	
ZÚJ	Základní územní jednotka	
ZUZI	Systém základní územní identifikace	