



A. ZÁKLADNÍ IDENTIFIKACE

Praha 14

Kód městské části (ZUZI):	40
Kód ZÚJ (ČSÚ):	547 361
Kód správního obvodu (ČSÚ):	1114
Název správního obvodu:	Praha 14
Počet urbanistických obvodů (UO):	29
Nadmořská výška [m] - maximální:	287
Nadmořská výška [m] - minimální:	210
Hustota obyv. [os./km ²] k 31.12.2011:	3 394
Výměra [ha] (ČSÚ, k 31.12.2011):	1 352



B. STATISTIKA - ČSÚ

B.1 Vývoj počtu bytů

Trvale obydlené byty				z toho byty v RD 2001	Neobydlené byty 2001		
1970	1980	1991	2001		celkem 2001	z toho k rekreaci	přechodně
	6 041	9 056	13 994	2 331	1 704	13	856

B.2 Vývoj počtu domů

Trvale obydlené domy				z toho RD 2001	prům. stáří k roku 2001	Neobydlené domy	
1970	1980	1991	2001			celkem 2001	rekreační
1 930	1 999	2 154	2 590	1 864	40,9	174	9

B.3 Vývoj počtu obyvatel

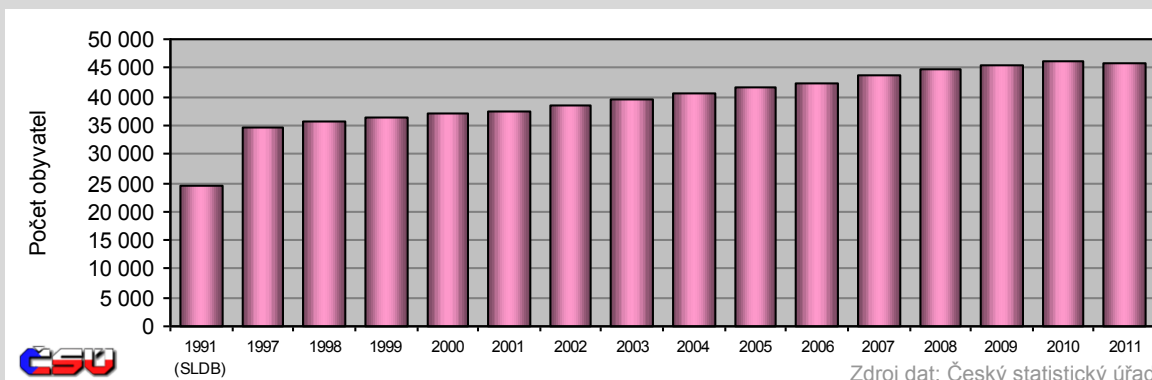
Vývoj bydlícího obyvatelstva k 31.12.											
1991	2001	2002	2003	2004	2005	2006	2007	2008	2009	2010	2011
24464	37411	38370	39529	40574	41641	42341	43780	44639	45564	46291	45822



Graf 1: Vývoj počtu obyvatel

Praha 14

Celkový počet bydlících obyvatel k 31.12.



C. STACIONÁRNÍ ZDROJE REZZO 1-3

C.1 Počet stacionárních zdrojů REZZO

Počet stacionárních zdrojů v členění dle kategorie REZZO				Bilanční rok: 2011
Zvláště velké a velké stacionární zdroje REZZO 1		Střední zdroje REZZO 2		Malé zdroje REZZO 3
počet zdrojů	počet komínů (průduchů)	počet zdrojů		počet plošných zdrojů (UO)
3	7	49		29

C.2 Spotřeba tepla v palivu [GJ/r]

Kategorie	Subkategorie	Spotřeba v členění dle skupenství paliva [GJ/r]						Bilanční rok: 2011
		koks	ostatní tuhá paliva	OZE	kapalná paliva	plynná paliva	celkem [GJ/r]	
REZZO 1	Zvláště velké a velké stacionární zdroje					8 585	8 585	
REZZO 2	Střední stacionární zdroje					86 155	86 155	
REZZO 3	Domácnosti na tuhá paliva	326	31 454	1 937			33 717	
REZZO 3	Domácnosti na zemní plyn					156 542	156 542	
REZZO 3	Kotelny na zemní plyn					25 380	25 380	
Celkem [GJ/r]:		326	31 454	1 937		276 662	310 378	

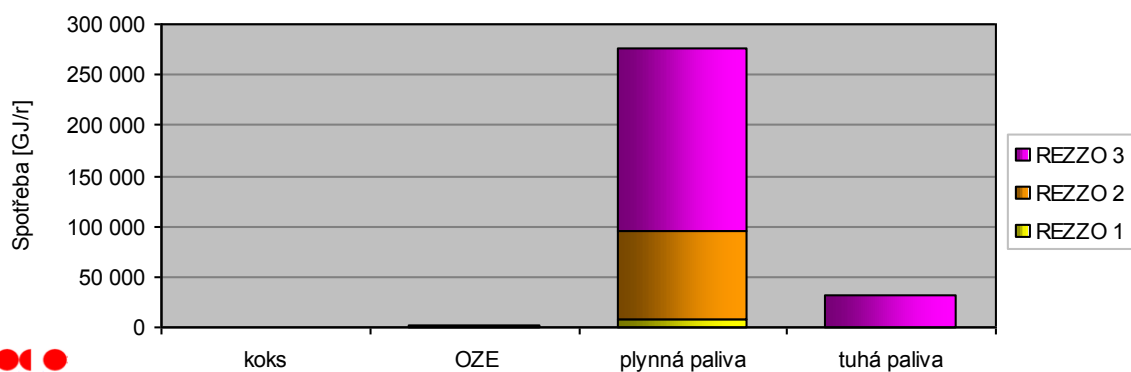


Graf 2: Spotřeba tepla v palivu

stacionární zdroje, členěno dle skupenství paliva a kategorie REZZO [GJ/r]

Praha 14

Bilanční rok: 2011



Zdroj dat: Český hydrometeorologický ústav

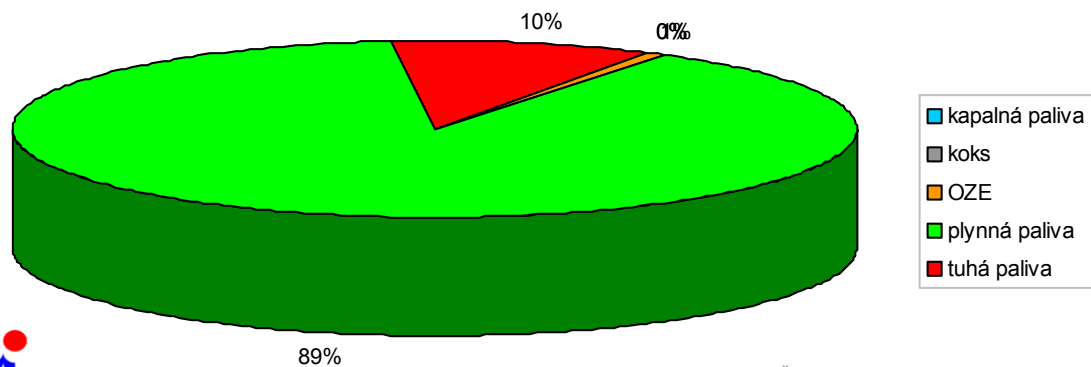


Graf 3: Skladba spotřeby paliv

stacionární zdroje, členěno dle skupenství paliva [%]

Praha 14

Bilanční rok: 2011



Zdroj dat: Český hydrometeorologický ústav

C.3 Emise sledovaných škodlivin [t/r]

stacionární zdroje REZZO 1-3, členěno dle kategorie zdroje

Kategorie	Emise sledovaných škodlivin [t/r]						Bilanční rok: 2011
	SO2	NOx	NO2	tuhé látky	PM10	benzen	
REZZO 1	0,15	0,72	0,04	0,53	0,53	0,000	
REZZO 2	0,02	2,86	0,14	0,10	0,09	0,010	
REZZO 3	28,34	10,41	0,52	9,37	7,17	0,626	
Celkem [t/r]:	28,51	13,99	0,70	10,00	7,80	0,636	

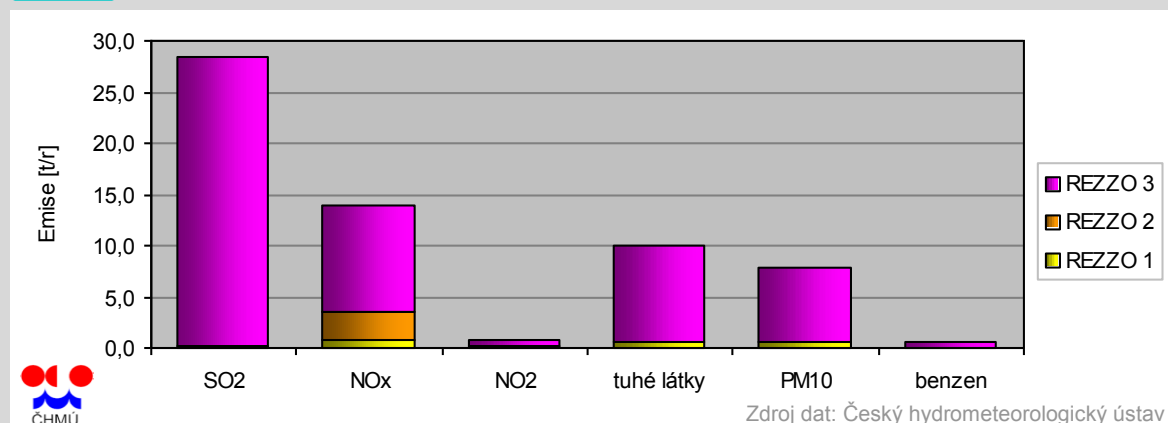


Graf 4: Emise sledovaných škodlivin

stacionární zdroje, členěno dle kategorie REZZO [t/r]

Praha 14

Bilanční rok: 2011

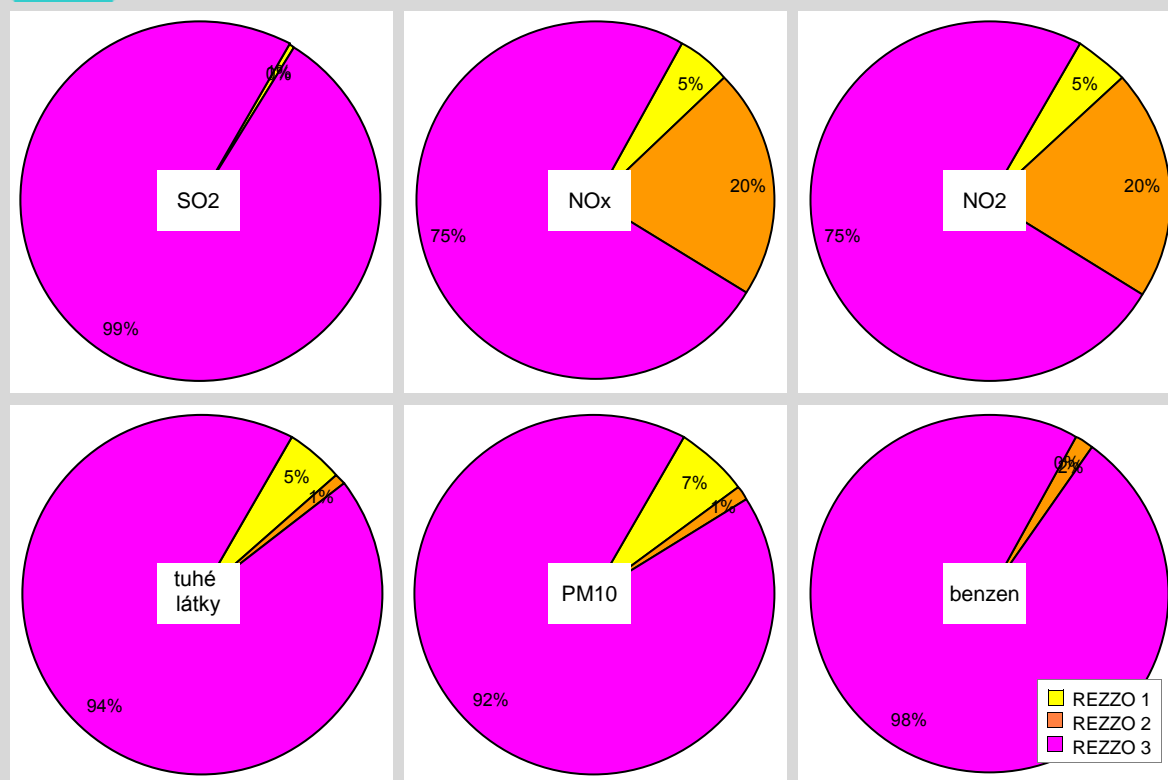


Graf 5: Podíl jednotlivých kategorií REZZO na celkové emisí

stacionární zdroje, členěno dle kategorie REZZO [%]

Praha 14

Bilanční rok: 2011



C.4 Emise sledovaných škodlivin [t/r]

stacionární zdroje REZZO 1-3, členěno dle urbanistického obvodu (UO)

Kód UO	Název UO	Emise sledovaných škodlivin [t/r]					Bilanční rok: 2011	
		SO2	NOx	NO2	tuhé látky	PM10	benzen	
3 590	Bažantnice	0,00	0,00	0,00	0,00	0,00	0,000	
3 600	Hloubětín - Fučíkova	0,15	0,08	0,00	0,05	0,04	0,003	
3 610	Hloubětín - sever	0,85	0,82	0,04	0,27	0,20	0,018	
3 740	Nad Bažantnicí	0,08	0,02	0,00	0,02	0,02	0,002	
3 751	Na Hutích	13,52	2,99	0,15	4,31	3,27	0,294	
3 752	Na Hutích	0,00	0,16	0,01	0,00	0,00	0,000	
3 760	Aloisov	1,46	1,22	0,06	0,54	0,43	0,033	
3 770	Starý Hloubětín	0,94	2,42	0,12	0,41	0,34	0,022	
3 782	Hloubětín - jih	0,00	0,00	0,00	0,00	0,00	0,000	
3 783	Hloubětín - jih	0,00	0,01	0,00	0,00	0,00	0,000	
4 190	Kyje - sever	0,00	0,00	0,00	0,00	0,00	0,000	
4 200	Černý most I	0,05	0,10	0,00	0,01	0,01	0,001	
4 210	Staré Kyje	0,98	0,49	0,02	0,30	0,22	0,021	
4 220	Hostavice - u Rokytky	0,00	0,00	0,00	0,00	0,00	0,000	
4 231	Hostavice - střed	1,98	1,03	0,05	0,70	0,55	0,045	
4 241	Slatina	0,00	0,02	0,00	0,00	0,00	0,000	
4 242	Slatina	0,00	0,00	0,00	0,00	0,00	0,000	
4 251	Jahodnice	3,44	1,20	0,06	1,27	1,00	0,078	
4 252	Jahodnice	1,07	0,59	0,03	0,33	0,24	0,025	
4 260	Kyje - jih	0,15	0,70	0,03	0,55	0,55	0,009	
4 270	Kyje - západ	2,50	1,63	0,08	0,81	0,62	0,054	
4 282	Za horou	1,29	0,26	0,01	0,39	0,29	0,027	
5 780	Černý most II - východ	0,00	0,04	0,00	0,00	0,00	0,001	
5 790	Černý most II - západ	0,00	0,00	0,00	0,00	0,00	0,000	
5 850	Horka	0,00	0,00	0,00	0,00	0,00	0,000	
6 940	Lehovec	0,05	0,10	0,00	0,01	0,01	0,001	
6 970	Černý most II - střed	0,00	0,00	0,00	0,00	0,00	0,000	
6 980	Čihadla	0,00	0,00	0,00	0,00	0,00	0,000	
6 992	Rajská zahrada	0,00	0,10	0,00	0,00	0,00	0,000	
Celkem [t/r]:		28,51	13,99	0,70	10,00	7,80	0,636	

D. MOBILNÍ ZDROJE REZZO 4

D.1 Emise sledovaných škodlivin [t/r]

mobilní zdroje REZZO 4 - silniční automobilová doprava, členěno dle subkategorie zdroje

Kategorie	Subkategorie Speciální zdroje = čerpací stanice, parkoviště, garáže	Emise sledovaných škodlivin [t/r]						Bilanční rok: 2011
		SO2	NOx	NO2	tuhé látky	PM10	benzen	
REZZO 4	Křižovatky	0,05	8,25	1,66	5,03	4,77	0,088	
REZZO 4	Liniové zdroje	1,08	272,83	16,41	1 225,54	245,72	7,986	
REZZO 4	Speciální zdroje	0,03	6,65	2,56	6,08	3,43	0,336	
REZZO 4	Tunely	0,00	0,00	0,00	0,00	0,00	0,000	
Automobilová doprava celkem [t/r]:		1,16	287,73	20,63	1 236,65	253,92	8,410	

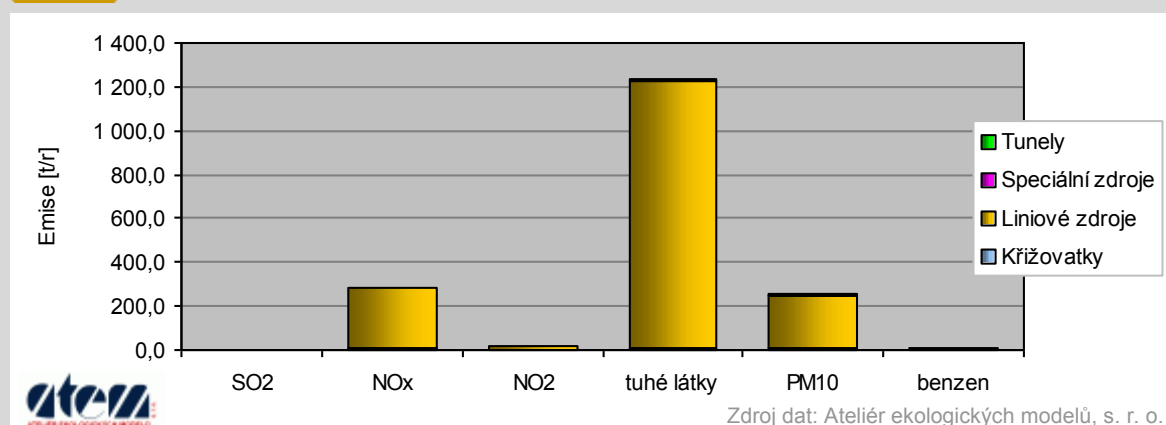


Graf 6: Emise sledovaných škodlivin

mobilní zdroje - silniční automobilová doprava, členěno dle subkategorie [t/r]

Praha 14

Bilanční rok: 2011



D.2 Dopravní výkon [vozokm/den]

mobilní zdroje REZZO 4 - silniční automobilová doprava, členěno dle kategorie vozidel

Kategorie	Dopravní výkon [vozokm/den]			
	osobní automobily	lehká nákladní vozidla	těžká nákladní vozidla	autobusy
REZZO 4	464 913	28 148	22 872	8 728

Zdroj dat: Ateliér ekologických modelů, s. r. o.

D.3 Kapacita parkovacích míst

mobilní zdroje REZZO 4 - silniční automobilová doprava

Kategorie	Typ	Kapacita parkovacích míst [vozidel]	
		počet	kapacita [vozidel]
REZZO 4	garáže	9	2 625
REZZO 4	parkoviště	12	2 439

Zdroj dat: Ateliér ekologických modelů, s. r. o.

E. CELKOVÁ EMISNÍ BILANCE

E.1 Celková emise sledovaných škodlivin [t/r]

stacionární a mobilní zdroje REZZO 1-4 celkem

Kategorie	Emise sledovaných škodlivin [t/r]						Bilanční rok: 2011
	SO2	NOx	NO2	tuhé látky	PM10	benzen	
REZZO 1	0,15	0,72	0,04	0,53	0,53	0,000	
REZZO 2	0,02	2,86	0,14	0,10	0,09	0,010	
REZZO 3	28,34	10,41	0,52	9,37	7,17	0,626	
REZZO 4	1,16	287,73	20,63	1 236,65	253,92	8,410	
Celkem [t/r]:	29,67	301,72	21,32	1 246,64	261,71	9,045	

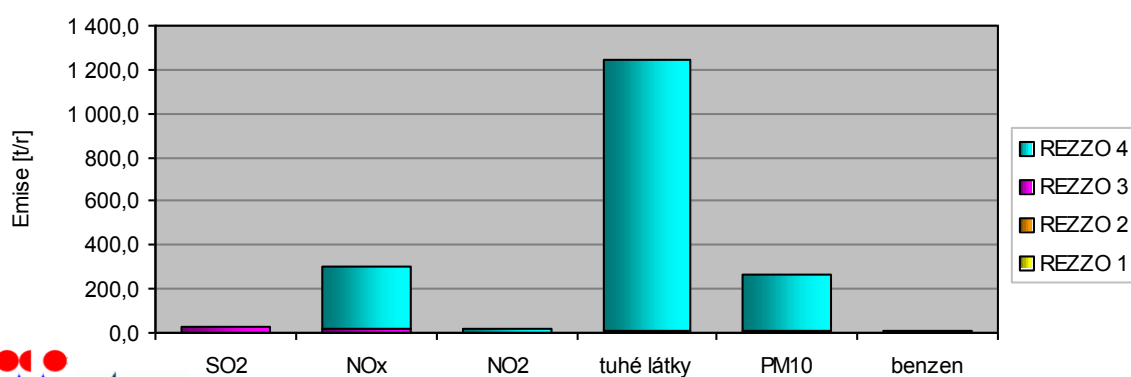


Graf 7: Celková emise sledovaných škodlivin

stacionární a mobilní zdroje REZZO 1-4 celkem, členěno dle kategorie REZZO [t/r]

Praha 14

Bilanční rok: 2011



Zdroj dat: Český hydrometeorologický ústav, Ateliér ekologických modelů, s. r. o.

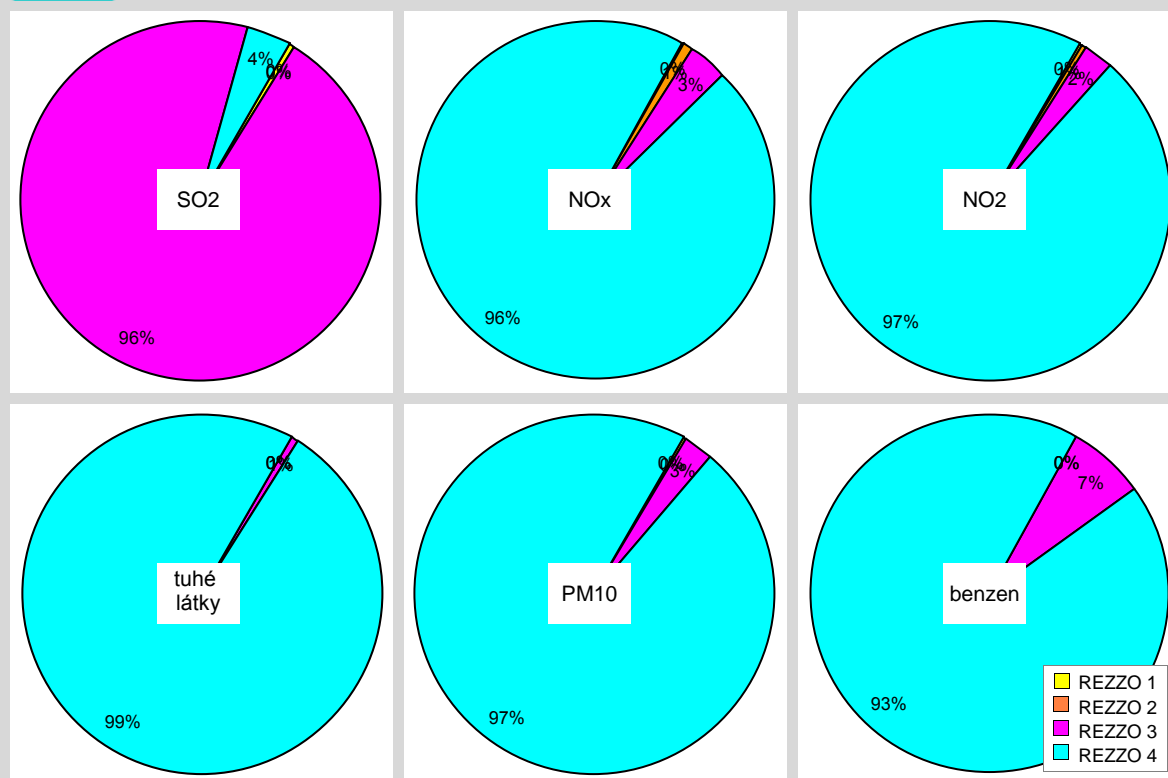


Graf 8: Podíl jednotlivých kategorií REZZO na celkové emisí

stacionární a mobilní zdroje REZZO 1-4 celkem, členěno dle kategorie REZZO [%]

Praha 14

Bilanční rok: 2011



F. IMISE

F.1 Imise v referenčních bodech [$\mu\text{g}\cdot\text{m}^{-3}$]

statistika pro hodnocené škodliviny

Počet referenčních bodů: 1 476	Imise hodnocených škodlivin v referenčních bodech						Bilanční rok: 2011
	průměrné roční koncentrace			maximální hodinové koncentrace			doba překročení limitu
	NO ₂ * imisní limit = 40 [$\mu\text{g}\cdot\text{m}^{-3}$]	Benzen * imisní limit = 5 [$\mu\text{g}\cdot\text{m}^{-3}$]	PM10 * imisní limit = 40 [$\mu\text{g}\cdot\text{m}^{-3}$]	NO ₂ * imisní limit = 200 [$\mu\text{g}\cdot\text{m}^{-3}$]	Benzen imisní limit není stanoven [$\mu\text{g}\cdot\text{m}^{-3}$]	PM10 imisní limit není stanoven [$\mu\text{g}\cdot\text{m}^{-3}$]	NO ₂ tolerováno 0,2% roku [% roční doby]
Minimum	15,1	0,3	16,8	58,4	1,9	116,3	0,0
Průměr	19,9	0,5	22,5	104,6	7,4	202,3	0,0
Maximum	31,1	1,0	42,4	211,2	25,3	348,7	0,3
Směrodatná odchylka	2,8	0,1	3,5	23,6	4,7	40,9	0,0

* emisní limity s mezí tolerance k roku 2011

Zdroj dat: Ateliér ekologických modelů, s. r. o.

G. HLUK Z AUTOMOBILOVÉ DOPRAVY

G.1 Výpočtové body

pásmová distribuce výpočtových bodů na fasádách dle hladiny LAeq [dB] - den

Výpočtová výška [m]	Ekvivalentní hladina akustického tlaku LAeq na fasádách - den [dB]							Bilanční rok: 2011
	< 50	50 - 54,9	55 - 59,9	60 - 64,9	65 - 69,9	70 - 74,9	> 74,9	
Přízemí (3 m)	49 077	10 025	5 541	2 489	526	52	3	
1. patro (6 m)	34 697	10 302	5 312	2 455	568	67		
2. patro (9 m)	22 217	8 744	4 532	1 979	459	4		
3. patro (12 m)	12 266	5 215	3 046	1 453	342	3		
4. patro (15 m)	6 771	3 351	1 860	994	178			
5. patro (18 m)	3 724	2 335	1 290	658	122			
6. patro (21 m)	2 902	2 114	1 069	567	26			
7. patro (24 m)	2 233	1 684	831	463	15			
8. patro (27 m)	1 224	1 489	548	319				
9. patro (30 m)	345	783	313	62				

Zdroj dat: EKOLA group, spol. s r.o.

pásmová distribuce výpočtových bodů na fasádách dle hladiny LAeq [dB] - noc

Výpočtová výška [m]	Ekvivalentní hladina akustického tlaku LAeq na fasádách - noc [dB]							Bilanční rok: 2011
	< 50	50 - 54,9	55 - 59,9	60 - 64,9	65 - 69,9	70 - 74,9	> 74,9	
Přízemí (3 m)	61 611	3 960	1 796	318	28			
1. patro (6 m)	47 471	3 722	1 844	348	16			
2. patro (9 m)	32 962	3 241	1 453	271	8			
3. patro (12 m)	18 718	2 252	1 133	220	2			
4. patro (15 m)	10 932	1 298	846	78				
5. patro (18 m)	6 656	859	559	55				
6. patro (21 m)	5 485	732	460	1				
7. patro (24 m)	4 315	550	360	1				
8. patro (27 m)	2 998	357	225					
9. patro (30 m)	1 267	196	40					

Zdroj dat: EKOLA group, spol. s r.o.

G.2 Hodnocení zdravotních rizik

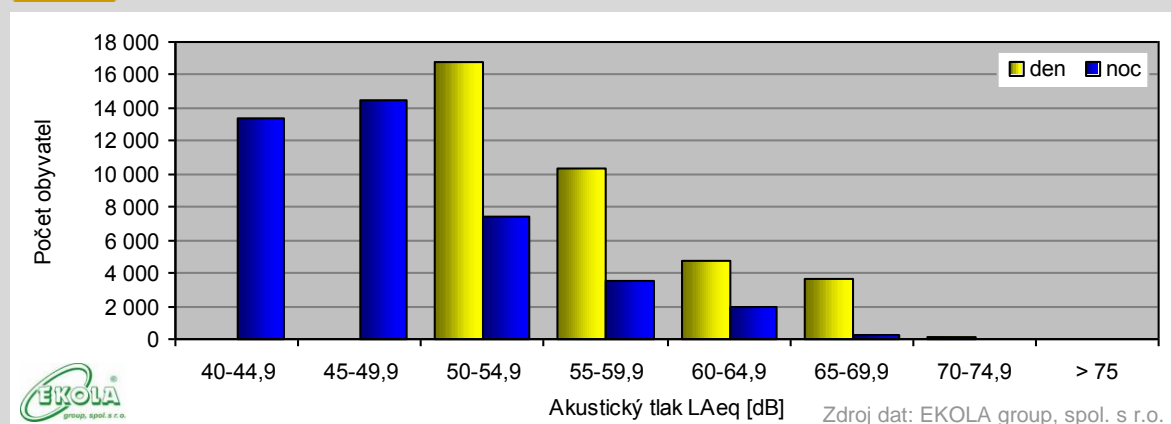


Graf 9: Hodnocení zdravotních rizik

Rozložení hlukové zátěže obyvatelstva - počet zasažených obyvatel

Praha 14

Bilanční rok: 2006



rozložení hlukové zátěže obyvatelstva - počet obyvatel v členění dle UO a LAeq [dB]

Kód UO	Hodnocení zdravotních rizik - rozložení hlukové zátěže obyvatelstva [dB]	Bilanční rok: 2006							
		40 - 44,9	45 - 49,9	50 - 54,9	55 - 59,9	60 - 64,9	65 - 69,9	70 - 74,9	> 74,9
3 590 Bažantnice	den	-	-	0	0	6	0	0	0
	noc	0	0	0	6	0	0	-	-
3 600 Hloubětín - Fučíkova	den	-	-	0	9	0	67	0	0
	noc	0	0	9	0	67	0	-	-
3 610 Hloubětín - sever	den	-	-	761	898	1 041	738	89	0
	noc	10	904	785	1 343	297	189	-	-
3 740 Nad Bažantnicí	den	-	-	20	0	0	0	0	0
	noc	37	0	0	0	0	0	-	-
3 751 Na Hutích	den	-	-	555	409	238	213	75	0
	noc	735	530	265	338	53	48	-	-
3 752 Na Hutích	den	-	-	0	207	0	0	0	0
	noc	0	207	0	0	0	0	-	-
3 760 Aloisov	den	-	-	337	285	142	10	0	0
	noc	428	313	184	11	0	0	-	-
3 770 Starý Hloubětín	den	-	-	940	606	131	216	0	0
	noc	363	894	534	108	198	0	-	-
3 782 Hloubětín - jih	den	-	-	0	0	0	0	0	0
	noc	0	0	0	0	0	0	-	-
3 783 Hloubětín - jih	den	-	-	0	0	0	0	0	0
	noc	4	0	0	0	0	0	-	-
4 190 Kyje - sever	den	-	-	0	0	0	0	0	0
	noc	1	0	0	0	0	0	-	-
4 200 Černý most I	den	-	-	1 131	1 310	841	1 271	0	0
	noc	582	1 182	1 104	1 109	659	0	-	-
4 210	den	-	-	33	3	31	3	4	0

Kód UO	Hodnocení zdravotních rizik - rozložení hlukové zátěže obyvatelstva [dB]								Bilanční rok: 2006	
	40 - 44,9	45 - 49,9	50 - 54,9	55 - 59,9	60 - 64,9	65 - 69,9	70 - 74,9	> 74,9		
Staré Kyje	noc	96	3	27	7	4	0	-	-	
4 220	den	-	-	0	0	0	0	0	0	
Hostavice - u Rokytky	noc	0	0	0	0	0	0	-	-	
4 231	den	-	-	91	130	7	0	0	0	
Hostavice - střed	noc	81	167	16	0	0	0	-	-	
4 241	den	-	-	0	27	0	0	0	0	
Slatina	noc	0	0	27	0	0	0	-	-	
4 242	den	-	-	0	0	0	0	0	0	
Slatina	noc	0	0	0	0	0	0	-	-	
4 251	den	-	-	433	41	39	4	0	0	
Jahodnice	noc	744	226	37	23	0	0	-	-	
4 252	den	-	-	1 140	168	0	0	0	0	
Jahodnice	noc	463	933	0	0	0	0	-	-	
4 260	den	-	-	0	0	102	0	0	0	
Kyje - jih	noc	0	0	0	102	0	0	-	-	
4 270	den	-	-	504	214	490	48	5	0	
Kyje - západ	noc	814	372	399	279	5	0	-	-	
4 282	den	-	-	6	30	50	39	0	0	
Za horou	noc	0	16	20	50	39	0	-	-	
5 780	den	-	-	226	533	0	0	0	0	
Černý most II - východ	noc	0	534	225	0	0	0	-	-	
5 790	den	-	-	3 878	2 107	224	0	0	0	
Černý most II - západ	noc	5 175	2 121	907	0	0	0	-	-	
5 850	den	-	-	0	0	0	0	0	0	
Horka	noc	0	0	0	0	0	0	-	-	
6 940	den	-	-	765	810	1 451	1 099	0	0	
Lehovec	noc	452	1 068	1 802	190	646	0	-	-	
6 970	den	-	-	5 951	2 538	0	0	0	0	
Černý most II - střed	noc	3 430	5 032	1 079	0	0	0	-	-	
6 980	den	-	-	0	0	0	0	0	0	
Čihadla	noc	0	0	0	0	0	0	-	-	
6 992	den	-	-	0	0	0	0	0	0	
Rajská zahrada	noc	0	0	0	0	0	0	-	-	
Obyvatel celkem:	den	-	-	16 771	10 325	4 793	3 708	173	0	
	noc	13 415	14 502	7 420	3 566	1 968	237	-	-	

G.3 Hodnocení budov

pásmová distribuce budov dle maximální hodnoty LAeq na fasádách [dB]

Počet budov	Maximální hodnoty LAeq dosažené na budovách [dB]							Bilanční rok: 2011	
	< 50	50 - 54,9	55 - 59,9	60 - 64,9	65 - 69,9	70 - 74,9	> 74,9		
Počet budov - den	3 672	1 760	1 003	543	175	9	1		

Počet budov	Maximální hodnoty LAeq dosažené na budovách [dB]							Bilanční rok: 2011
	< 50	50 - 54,9	55 - 59,9	60 - 64,9	65 - 69,9	70 - 74,9	> 74,9	
Počet budov - noc	5 859	742	398	99	10	0	0	

Zdroj dat: EKOLA group, spol. s r.o.

G.4 Hluk z liniových zdrojů [dB]

emisní charakteristika ve vzdálenosti 7,5 m od osy komunikace

Kategorie	Hladina akustického tlaku LAeq	Pásmová distribuce hluku na silnicích [dB]		Bilanční rok: 2011
		délka komunikací [m] - den	délka komunikací [m] - noc	
REZZO 4	LAeq < 50 dB	796	6 105	
REZZO 4	LAeq 50 - 54,9 dB	626	1 624	
REZZO 4	LAeq 55 - 59,9 dB	4 683	13 939	
REZZO 4	LAeq 60 - 64,9 dB	6 995	5 833	
REZZO 4	LAeq 65 - 69,9 dB	14 214	5 942	
REZZO 4	LAeq 70 - 74,9 dB	6 153	1 489	
REZZO 4	LAeq > 74,9 dB	1 466	0	

Zdroj dat: EKOLA group, spol. s r.o.

H. OCHRANA PŘÍRODY A KRAJINY

H.1 Stávající plochy ochrany přírody a krajiny

členěno dle typu plochy [ha]

Typ plochy	Ochrana přírody a krajiny - plochy [ha]		Bilanční rok: 2011
	plocha [ha]	podíl na ploše MČ [%]	
Zvláště chráněná území (ZCHÚ)	7,97	0,59	
NATURA 2000	0,00	0,00	
Ochranné pásmo ZCHÚ - definované pásmem 50 m	10,37	0,77	
Ochranné pásmo ZCHÚ - definované parcelami z vyhlášek	17,75	1,31	
Přírodní parky	274,49	20,29	
Významný krajinný prvek (registrovaný)	4,77	0,35	
Přírodovědně hodnotná lokalita	0,74	0,05	
Územní systém ekologické stability	89,15	6,59	

H.2 Památné stromy

Druh	Popis	Památné stromy		Bilanční rok: 2011
		výška [m]	obvod kmene [cm]	
dub letní	Dub letní na návsi v Hostavicích	20,00	358	
dub letní	Duby letní ve farské ulici	25,00	347	
dub letní	Duby letní ve Farské ulici	19,00	370	

I. ZELEŇ A KRAJINA

I.1 Přírodní a rekreační plochy

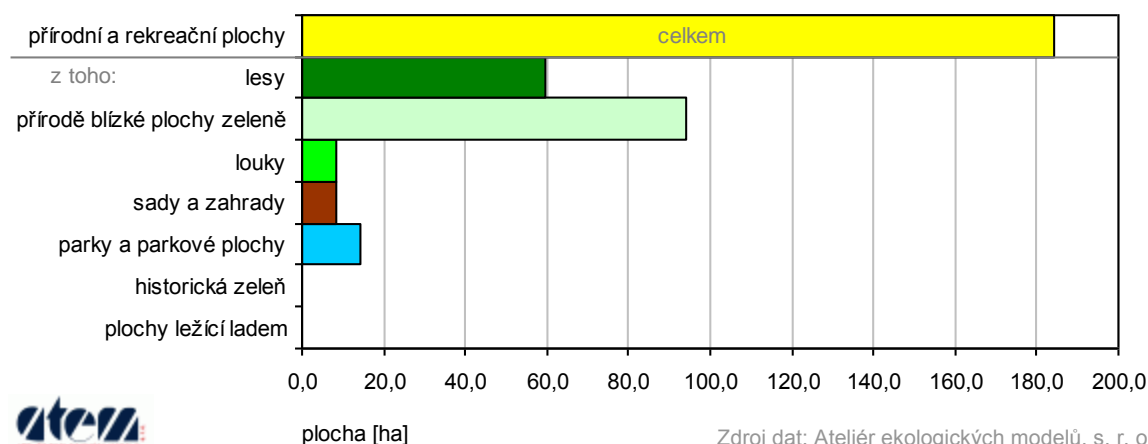


Graf 10: Přírodní a rekreační plochy

v členění dle typu plochy [ha]

Praha 14

Bilanční rok: 2011



členěno dle typu [ha]

Typ plochy	Přírodní a rekreační plochy [ha]		Bilanční rok: 2011
	plocha [ha]	podíl na ploše MČ [%]	
významná stromořadí	0,16	0,01	
lesy	59,43	4,39	
přírodě blízké plochy zeleně	93,99	6,95	
louky	8,22	0,61	
sady a zahrady	8,53	0,63	

Typ plochy	Přírodní a rekreační plochy [ha]	
	plocha [ha]	podíl na ploše MČ [%]
parky a parkové plochy	14,18	1,05
plochy ležící ladem	0,01	0,00

Bilanční rok: 2011

Zdroj dat: Ateliér ekologických modelů, s. r. o.

I.2 Plochy zeleně

členěno dle typu [ha]

Typ plochy	Zeleň - plochy [ha]		Bilanční rok: 2011
	plocha [ha]	podíl na ploše MČ [%]	
lesy	59,43	4,39	
přírodě blízké plochy zeleně	101,44	7,50	
louky	9,62	0,71	
sady a zahrady	8,53	0,63	
parky a parkové plochy	17,67	1,31	
sídlištní zeleň *	146,93	10,86	
hřbitovy	4,45	0,33	
plochy ležící ladem	8,98	0,66	

* včetně zastavěné plochy

Zdroj dat: Ateliér ekologických modelů, s. r. o.

J. REKREACE

J.1 Cyklotrasy

členěno dle typu trasy [km]

Typ	Cyklotrasy	Bilanční rok: 2011
	délka [km]	
Cyklotrasy stávající stav - celkem:		4,65
z toho úseky oddělené od automobilové dopravy		0,24
Cyklotrasy výhledový stav - celkem:		19,78
z toho plánované cyklotrasy páteřní		15,02
plánované cyklotrasy hlavní		4,76

kritická místa na cyklotrasách

typ kritického místa	Kritická místa na cyklotrasách		Bilanční rok: 2008
	popis kritického místa	cyklotrasa	
intenzivní automobilový provoz	kolmé křížení Poděbradská		
intenzivní automobilový provoz	překonání ulice Kolbenova, přechod		
jiné nebezpečí	trasa kolmo křížuje hlavní ulici Českobrodská		
nesnížený obrubník	nájezd na chodník k lávce z ulice Čelákovická		
nesnížený obrubník	odbočení z ulice V chaloupkách na most přes ulici Průmyslová		
nezpevněný povrch za vlhka zbahnělý, špatné odvodnění	nezpevněná cesta, v době po deštích bahno, kaluže		
průjezd komplikovanější nebo frekventovanější křižovatkou	přejezd frekventované ulice Broumarská (přejezd pod ostrým úhlem)		
příkré stoupání / klesání	rampa k podchodu ulice Chlumecká do ulice Vodňanská		
příkré stoupání / klesání	rampy terminálu PID "Černý Most"		
příkré stoupání / klesání	stoupání/klesání mezi ulicemi Tálinská a Zdobnická		
příkré stoupání / klesání	stoupání/klesání v ulici Lánská		
schody	schody do podchodu železniční trati v nádraží Praha-Kyje		
schody s vodící lištou nebo rampičkou	podchod ulice Chlumecká		
schody s vodící lištou nebo rampičkou	podchod ulice Chlumecká ke stanici metra Rajska zahrada		
schody s vodící lištou nebo rampičkou	schody podchodu ulice Chlumecká od ulice Vodňanská		
zúžení	rampy terminálu PID "Černý Most"		

J.2 Doporučené trasy

propojující obytnou zástavbu s přírodními a rekreačními plochami

Celková délka doporučených rekreačních tras [km]:	17,27
Počet problémových míst na trasách:	1

Vysvětlivky:

Přehled hlavních zkratk

Zkratka	Přehled hlavních zkratk	
	Popis	
ČSÚ	Český statistický úřad	
GIS	Geografický informační systém	
LAeq	Hladina akustického tlaku [dB]	
MČ	Městská část	
MHMP	Magistrát hlavního města Prahy	
NATURA 2000	Soustava chráněných území evropského významu	
NO ₂	Oxid dusičitý	
NO _x	Oxidy dusíku	
OZE	Obnovitelné zdroje energie	
PM ₁₀	Suspendované částice frakce do 10 µm	
RD	Rodinné domky	
REZZO	Registr emisí a zdrojů znečišťování ovzduší	
REZZO 1	Zvláště velké a velké stacionární zdroje znečišťování ovzduší, spalování s tepelným výkonem nad 5 MW a zvláště významné technologie	
REZZO 2	Střední stacionární zdroje znečišťování ovzduší, spalování s výkonem 0,2-5 MW a významné technologie	
REZZO 3	Malé stacionární zdroje znečišťování ovzduší, spalování s výkonem do 0,2 MW, lokální vytápění, méně významné technologie	
REZZO 4	Mobilní zdroje znečišťování ovzduší - doprava	
SLDB	Sčítání lidu, domů a bytů	
SO ₂	Oxid siřičitý	
UO	Urbanistický obvod	
ÚSES	Územní systém ekologické stability	
VKP	Významný krajinný prvek	
ZCHÚ	Zvláště chráněná území	
ZÚJ	Základní územní jednotka	
ZUZI	Systém základní územní identifikace	