



A. ZÁKLADNÍ IDENTIFIKACE

Praha 12

Kód městské části (ZUZI):	10
Kód ZÚJ (ČSÚ):	547 107
Kód správního obvodu (ČSÚ):	1112
Název správního obvodu:	Praha 12
Počet urbanistických obvodů (UO):	42
Nadmořská výška [m] - maximální:	385
Nadmořská výška [m] - minimální:	190
Hustota obyv. [os./km ²] k 31.12.2011:	2 354
Výměra [ha] (ČSÚ, k 31.12.2011):	2 331



B. STATISTIKA - ČSÚ

B.1 Vývoj počtu bytů

Trvale obydlené byty				z toho byty v RD 2001	Neobydlené byty 2001		
1970	1980	1991	2001		celkem 2001	z toho k rekreaci	přechodně
	7 355	21 464	21 168	2 508	1 478	19	614

B.2 Vývoj počtu domů

Trvale obydlené domy				z toho RD 2001	prům. stáří k roku 2001	Neobydlené domy	
1970	1980	1991	2001			celkem 2001	rekreační
2 157	2 274	2 945	3 017	2 088	39,9	205	18

B.3 Vývoj počtu obyvatel

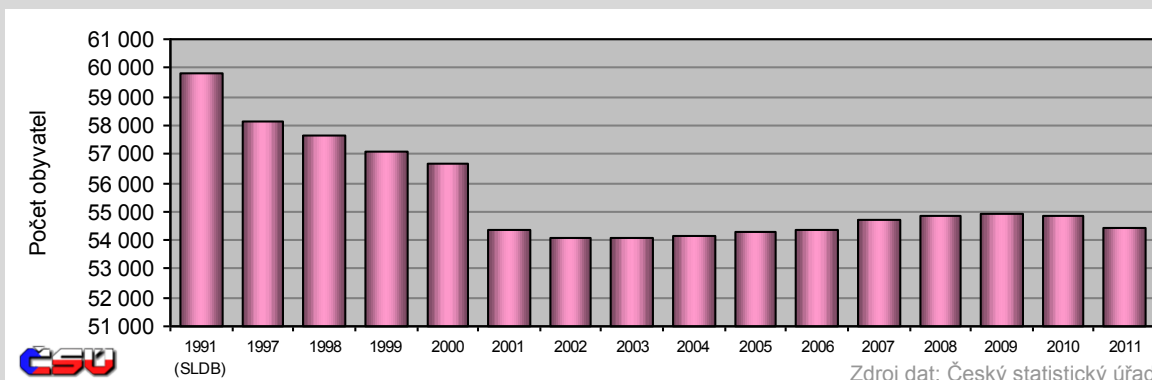
Vývoj bydlícího obyvatelstva k 31.12.											
1991	2001	2002	2003	2004	2005	2006	2007	2008	2009	2010	2011
59840	54369	54094	54084	54170	54252	54337	54728	54876	54893	54829	54426



Graf 1: Vývoj počtu obyvatel

Praha 12

Celkový počet bydlících obyvatel k 31.12.



(SLDB)

Zdroj dat: Český statistický úřad

C. STACIONÁRNÍ ZDROJE REZZO 1-3

C.1 Počet stacionárních zdrojů REZZO

Počet stacionárních zdrojů v členění dle kategorie REZZO				Bilanční rok: 2011
Zvláště velké a velké stacionární zdroje REZZO 1		Střední zdroje REZZO 2		Malé zdroje REZZO 3
počet zdrojů	počet komínů (průduchů)	počet zdrojů		počet plošných zdrojů (UO)
4	28	47		42

C.2 Spotřeba tepla v palivu [GJ/r]

Kategorie	Subkategorie	Spotřeba v členění dle skupenství paliva [GJ/r]						Bilanční rok: 2011
		koks	ostatní tuhá paliva	OZE	kapalná paliva	plynná paliva	celkem [GJ/r]	
REZZO 1	Zvláště velké a velké stacionární zdroje				5 695	101 775	107 470	
REZZO 2	Střední stacionární zdroje				635	117 660	118 294	
REZZO 3	Domácnosti na tuhá paliva	317	30 623	3 856			34 796	
REZZO 3	Domácnosti na zemní plyn					212 585	212 585	
REZZO 3	Kotelny na tuhá a kapalná paliva	1 067	352	1 096	85	222	2 823	
REZZO 3	Kotelny na zemní plyn					26 150	26 150	
Celkem [GJ/r]:		1 385	30 975	4 953	6 415	458 392	502 119	

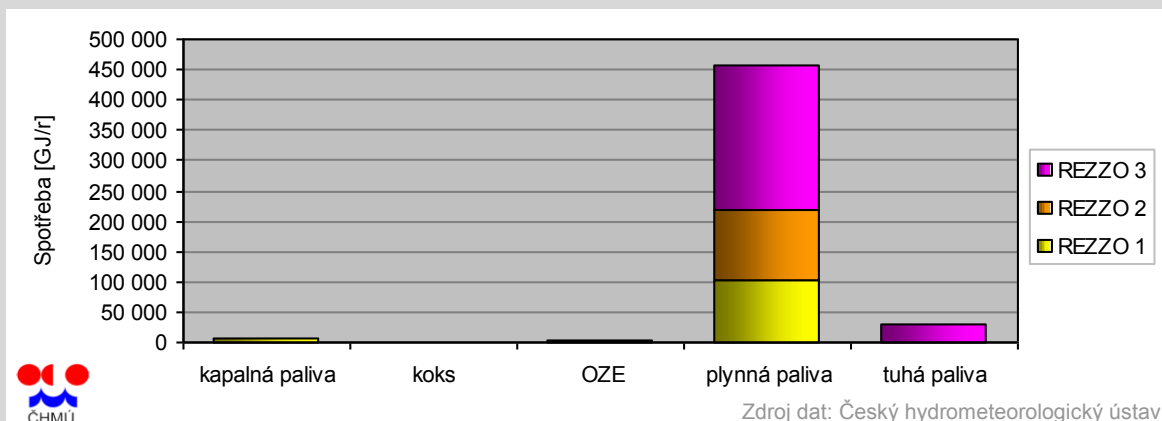


Graf 2: Spotřeba tepla v palivu

stacionární zdroje, členěno dle skupenství paliva a kategorie REZZO [GJ/r]

Praha 12

Bilanční rok: 2011

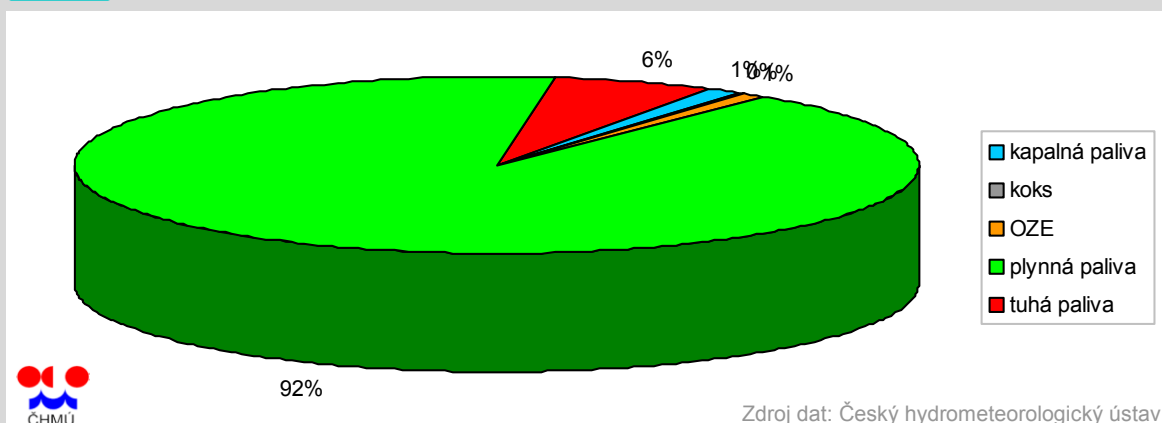


Graf 3: Skladba spotřeby paliv

stacionární zdroje, členěno dle skupenství paliva [%]

Praha 12

Bilanční rok: 2011



C.3 Emise sledovaných škodlivin [t/r]

stacionární zdroje REZZO 1-3, členěno dle kategorie zdroje

Kategorie	Emise sledovaných škodlivin [t/r]						Bilanční rok: 2011
	SO2	NOx	NO2	tuhé látky	PM10	benzen	
REZZO 1	0,04	3,74	0,19	0,20	0,19	0,045	
REZZO 2	0,03	3,79	0,19	0,89	0,26	0,001	
REZZO 3	28,52	12,79	0,64	10,76	8,34	0,683	
Celkem [t/r]:	28,59	20,32	1,02	11,85	8,79	0,728	

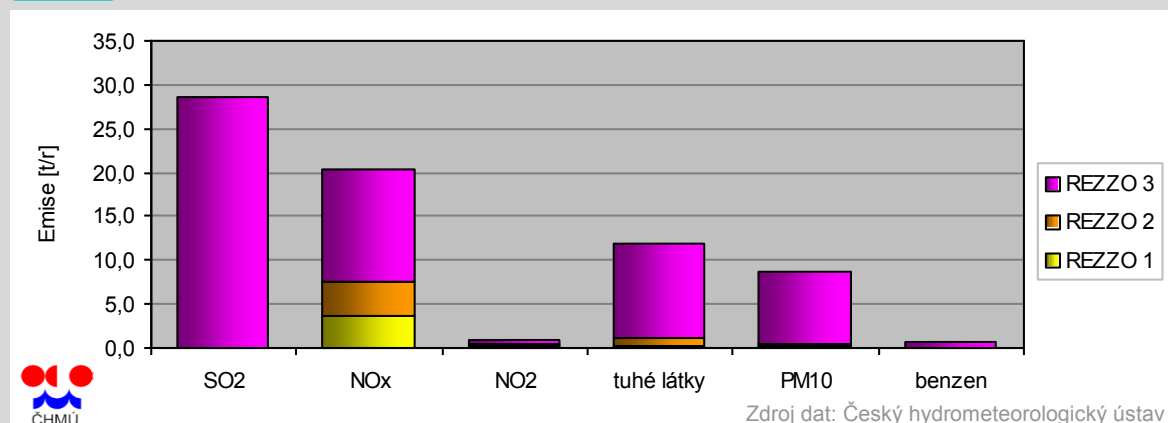


Graf 4: Emise sledovaných škodlivin

stacionární zdroje, členěno dle kategorie REZZO [t/r]

Praha 12

Bilanční rok: 2011

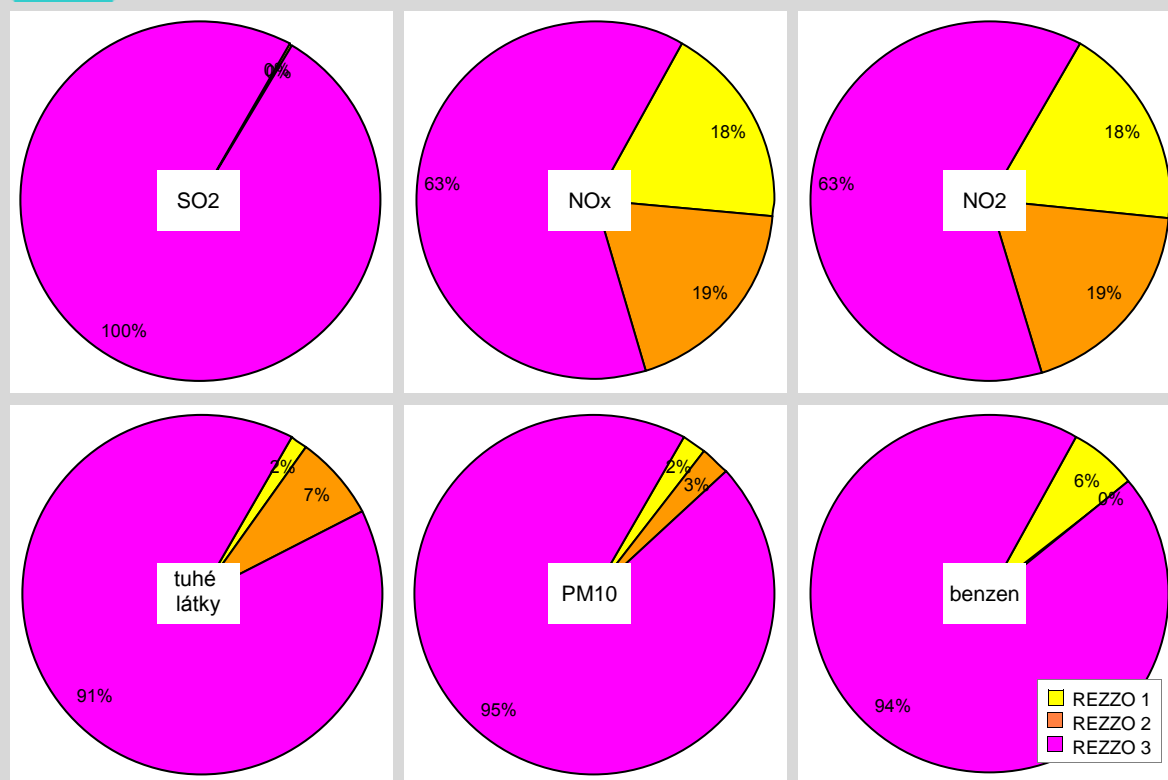


Graf 5: Podíl jednotlivých kategorií REZZO na celkové emisí

stacionární zdroje, členěno dle kategorie REZZO [%]

Praha 12

Bilanční rok: 2011



C.4 Emise sledovaných škodlivin [t/r]

stacionární zdroje REZZO 1-3, členěno dle urbanistického obvodu (UO)

Kód UO	Název UO	Emise sledovaných škodlivin [t/r]					Bilanční rok: 2011	
		SO2	NOx	NO2	tuhé látky	PM10	benzen	
1 001	Lhotka - západ I	0,00	0,02	0,00	0,00	0,00	0,000	
1 022	Hodkovičky - pobřeží	0,00	0,00	0,00	0,00	0,00	0,000	
1 280	Libuš - západ	0,05	0,42	0,02	0,02	0,02	0,001	
1 290	Nové Dvory	0,12	0,48	0,02	0,08	0,07	0,004	
1 300	Lhotka - západ II	0,03	2,08	0,10	0,04	0,04	0,001	
1 311	Kamýk	0,00	0,00	0,00	0,00	0,00	0,000	
1 312	Kamýk	0,00	0,00	0,00	0,00	0,00	0,000	
1 320	Modřany - Na Kamýku	0,19	0,14	0,01	0,06	0,04	0,004	
1 331	Modřanská rokle	0,14	0,04	0,00	0,22	0,20	0,008	
1 332	Modřanská rokle	0,00	0,00	0,00	0,00	0,00	0,000	
1 340	Na Beránku - sever	0,08	0,11	0,01	0,02	0,02	0,002	
1 350	Na Beránku	0,47	0,39	0,02	0,15	0,11	0,010	
1 360	Na Beránku - západ	0,02	2,11	0,11	0,22	0,21	0,044	
1 371	Komořany - sever	2,09	2,09	0,10	0,73	0,57	0,046	
1 372	Komořany - sever	0,49	0,33	0,02	0,18	0,14	0,011	
1 380	Komořanský les	0,00	0,00	0,00	0,00	0,00	0,000	
1 390	Komořany - jih	0,00	0,00	0,00	0,00	0,00	0,000	
1 400	Komořany - pobřeží	0,00	0,00	0,00	0,00	0,00	0,000	
1 410	Modřany - jih	0,24	0,12	0,01	0,10	0,08	0,006	
1 420	Modřany - Na Babě	2,88	1,77	0,09	1,02	0,80	0,064	
1 430	Modřany - střed	0,67	1,77	0,09	0,29	0,24	0,018	
1 440	Modřany - pobřeží	0,00	0,00	0,00	0,00	0,00	0,000	
1 450	Modřany - východ	0,63	1,91	0,10	0,26	0,21	0,014	
1 460	Modřany - sever	1,94	2,29	0,11	0,81	0,65	0,046	
1 470	Modřany - průmyslový obvod	0,14	0,43	0,02	0,91	0,26	0,006	
5 170	Cholupice	5,24	0,64	0,03	1,95	1,45	0,131	
5 180	Točná	9,65	1,13	0,06	3,33	2,58	0,216	
6 130	Kamýk - východ	0,33	0,78	0,04	0,13	0,10	0,007	
6 241	V Píšovicích	0,08	0,14	0,01	0,03	0,02	0,002	
6 242	V Píšovicích	0,00	0,04	0,00	0,00	0,00	0,000	
6 250	Nad roklí	0,00	0,09	0,00	0,00	0,00	0,000	
6 260	Baba II	0,37	0,64	0,03	0,21	0,18	0,010	
6 270	Baba I	1,44	0,20	0,01	0,68	0,48	0,047	
6 351	V dýmači	0,04	0,00	0,00	0,01	0,01	0,001	
6 371	Vrtilka	0,44	0,05	0,00	0,13	0,10	0,009	
6 381	U nové louky	0,06	0,01	0,00	0,02	0,01	0,001	
6 390	U Cholupic	0,40	0,04	0,00	0,12	0,09	0,008	
6 400	Bažantnice	0,00	0,00	0,00	0,01	0,01	0,000	
6 410	V poustkách	0,00	0,00	0,00	0,00	0,00	0,000	
6 420	V hájcích	0,20	0,02	0,00	0,06	0,05	0,004	
6 430	Pod březinou	0,11	0,02	0,00	0,03	0,03	0,002	

Kód UO	Název UO	Emise sledovaných škodlivin [t/r]						Bilanční rok: 2011
		SO2	NOx	NO2	tuhé látky	PM10	benzen	
6 440	Šance	0,07	0,01	0,00	0,02	0,02	0,001	
Celkem [t/r]:		28,59	20,32	1,02	11,85	8,79	0,728	

D. MOBILNÍ ZDROJE REZZO 4

D.1 Emise sledovaných škodlivin [t/r]

mobilní zdroje REZZO 4 - silniční automobilová doprava, členěno dle subkategorie zdroje

Kategorie	Subkategorie Speciální zdroje = čerpací stanice, parkoviště, garáže	Emise sledovaných škodlivin [t/r]						Bilanční rok: 2011
		SO2	NOx	NO2	tuhé látky	PM10	benzen	
REZZO 4	Křižovatky	0,00	1,17	0,09	0,02	0,02	0,019	
REZZO 4	Liniové zdroje	1,15	337,27	16,98	2 026,82	401,33	9,622	
REZZO 4	Speciální zdroje	0,01	1,54	0,10	1,60	1,48	0,134	
REZZO 4	Tunely	0,55	263,48	11,64	445,33	88,12	1,076	
Automobilová doprava celkem [t/r]:		1,72	603,45	28,81	2 473,77	490,95	10,852	

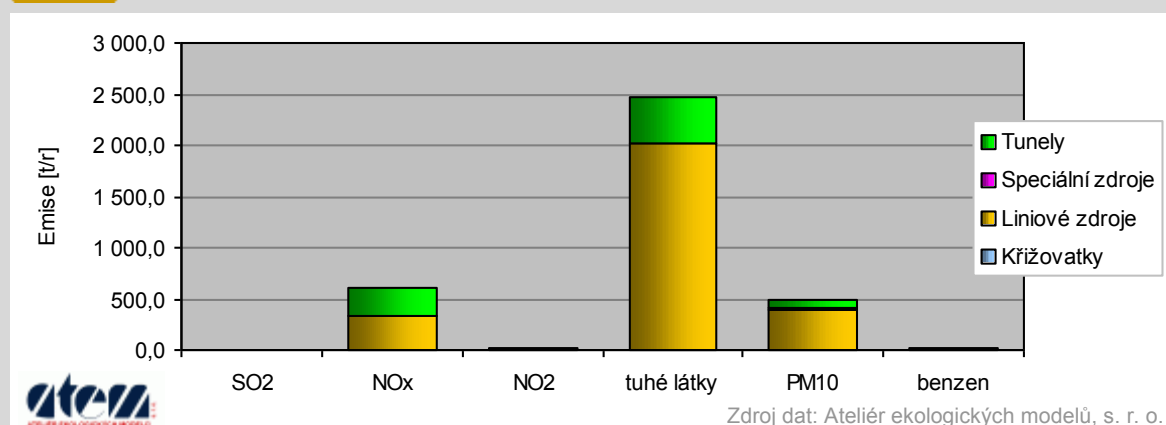


Graf 6: Emise sledovaných škodlivin

mobilní zdroje - silniční automobilová doprava, členěno dle subkategorie [t/r]

Praha 12

Bilanční rok: 2011



D.2 Dopravní výkon [vozokm/den]

mobilní zdroje REZZO 4 - silniční automobilová doprava, členěno dle kategorie vozidel

Kategorie	Dopravní výkon [vozokm/den]			
	osobní automobily	lehká nákladní vozidla	těžká nákladní vozidla	autobusy
REZZO 4	383 055	17 150	31 538	9 890

Zdroj dat: Ateliér ekologických modelů, s. r. o.

D.3 Kapacita parkovacích míst

mobilní zdroje REZZO 4 - silniční automobilová doprava

Kategorie	Typ	Kapacita parkovacích míst [vozidel]	
		počet	kapacita [vozidel]
REZZO 4	garáže	11	1 576
REZZO 4	parkoviště	30	4 589

Zdroj dat: Ateliér ekologických modelů, s. r. o.

E. CELKOVÁ EMISNÍ BILANCE

E.1 Celková emise sledovaných škodlivin [t/r]

stacionární a mobilní zdroje REZZO 1-4 celkem

Kategorie	Emise sledovaných škodlivin [t/r]						Bilanční rok: 2011
	SO2	NOx	NO2	tuhé látky	PM10	benzen	
REZZO 1	0,04	3,74	0,19	0,20	0,19	0,045	
REZZO 2	0,03	3,79	0,19	0,89	0,26	0,001	
REZZO 3	28,52	12,79	0,64	10,76	8,34	0,683	
REZZO 4	1,72	603,45	28,81	2 473,77	490,95	10,852	
Celkem [t/r]:	30,31	623,77	29,82	2 485,62	499,73	11,580	

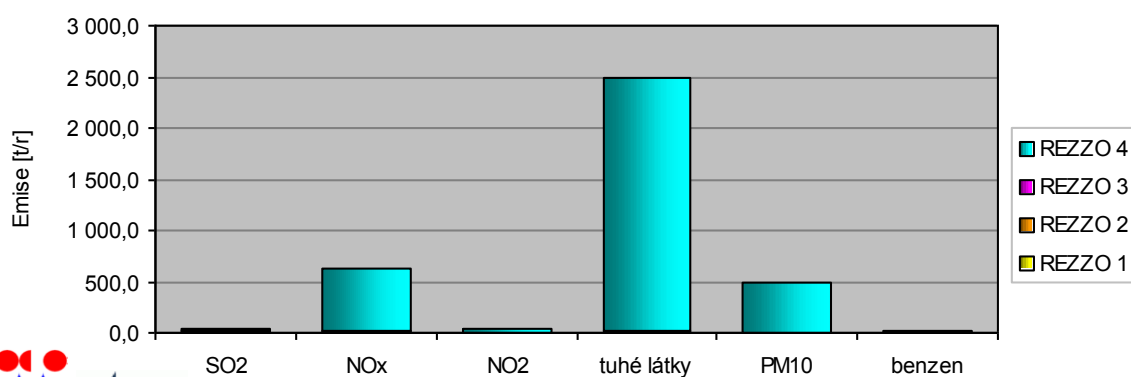


Graf 7: Celková emise sledovaných škodlivin

stacionární a mobilní zdroje REZZO 1-4 celkem, členěno dle kategorie REZZO [t/r]

Praha 12

Bilanční rok: 2011



Zdroj dat: Český hydrometeorologický ústav, Ateliér ekologických modelů, s. r. o.

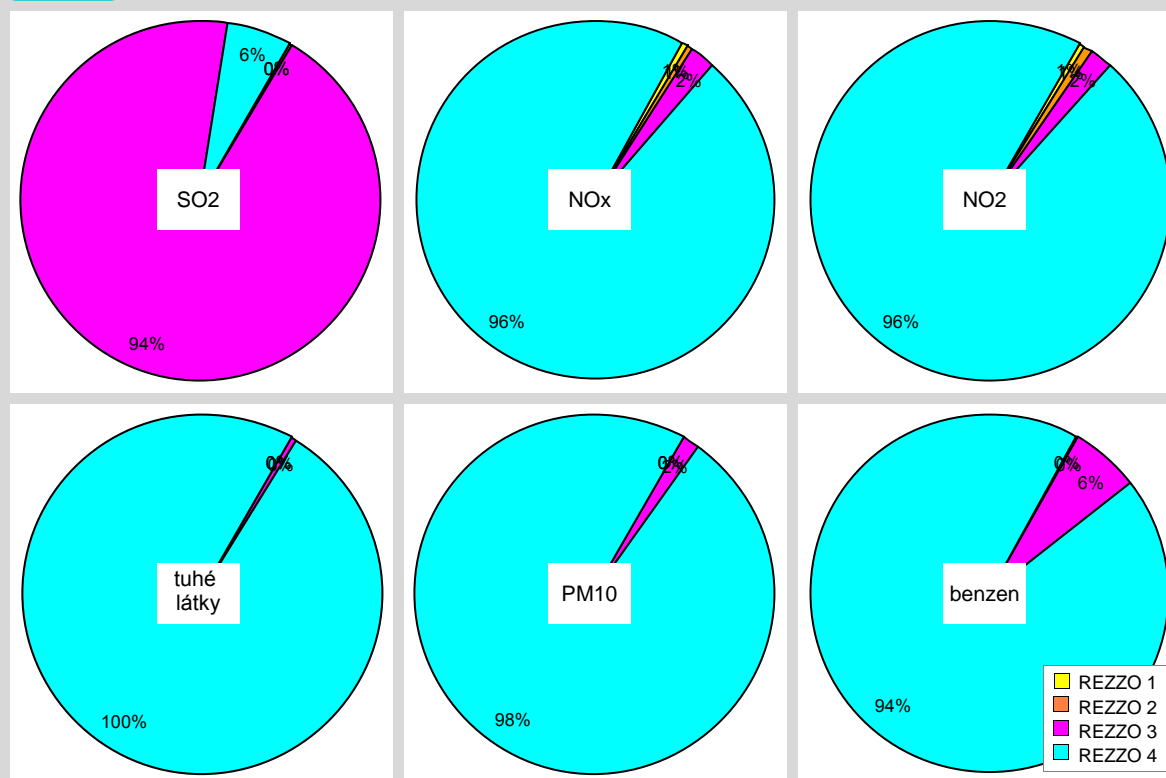


Graf 8: Podíl jednotlivých kategorií REZZO na celkové emisí

stacionární a mobilní zdroje REZZO 1-4 celkem, členěno dle kategorie REZZO [%]

Praha 12

Bilanční rok: 2011



F. IMISE

F.1 Imise v referenčních bodech [$\mu\text{g}\cdot\text{m}^{-3}$]

statistika pro hodnocené škodliviny

Počet referenčních bodů: 2 606	Imise hodnocených škodlivin v referenčních bodech						Bilanční rok: 2011
	průměrné roční koncentrace			maximální hodinové koncentrace			dobu překročení limitu
	NO ₂ * imisní limit = 40 [$\mu\text{g}\cdot\text{m}^{-3}$]	Benzen * imisní limit = 5 [$\mu\text{g}\cdot\text{m}^{-3}$]	PM10 * imisní limit = 40 [$\mu\text{g}\cdot\text{m}^{-3}$]	NO ₂ * imisní limit = 200 [$\mu\text{g}\cdot\text{m}^{-3}$]	Benzen imisní limit není stanoven [$\mu\text{g}\cdot\text{m}^{-3}$]	PM10 imisní limit není stanoven [$\mu\text{g}\cdot\text{m}^{-3}$]	NO ₂ tolerováno 0,2% roku [% roční doby]
Minimum	15,4	0,3	14,4	55,6	0,7	88,3	0,0
Průměr	20,4	0,4	22,0	103,1	2,6	200,1	0,0
Maximum	37,1	1,3	63,6	373,0	9,2	561,3	2,1
Směrodatná odchylka	3,2	0,1	6,2	37,3	1,4	86,8	0,1

* imisní limity s mezí tolerance k roku 2011

Zdroj dat: Ateliér ekologických modelů, s. r. o.

G. HLUK Z AUTOMOBILOVÉ DOPRAVY

G.1 Výpočtové body

pásmová distribuce výpočtových bodů na fasádách dle hladiny LAeq [dB] - den

Výpočtová výška [m]	Ekvivalentní hladina akustického tlaku LAeq na fasádách - den [dB]							Bilanční rok: 2011
	< 50	50 - 54,9	55 - 59,9	60 - 64,9	65 - 69,9	70 - 74,9	> 74,9	
Přízemí (3 m)	64 581	8 441	3 593	830	248	106	1	
1. patro (6 m)	48 914	8 347	3 508	818	191	62		
2. patro (9 m)	31 879	7 011	2 934	641	106	8		
3. patro (12 m)	16 686	4 610	1 916	318	79			
4. patro (15 m)	9 781	3 107	1 211	203	23			
5. patro (18 m)	6 936	2 306	903	103	2			
6. patro (21 m)	6 357	2 254	795	34				
7. patro (24 m)	5 379	1 851	707	25				
8. patro (27 m)	4 675	1 810	732	25				
9. patro (30 m)	2 705	1 320	438	17				

Zdroj dat: EKOLA group, spol. s r.o.

pásmová distribuce výpočtových bodů na fasádách dle hladiny LAeq [dB] - noc

Výpočtová výška [m]	Ekvivalentní hladina akustického tlaku LAeq na fasádách - noc [dB]							Bilanční rok: 2011
	< 50	50 - 54,9	55 - 59,9	60 - 64,9	65 - 69,9	70 - 74,9	> 74,9	
Přízemí (3 m)	75 300	1 736	539	146	79			
1. patro (6 m)	59 465	1 725	513	126	11			
2. patro (9 m)	40 663	1 480	379	57				
3. patro (12 m)	22 390	974	215	30				
4. patro (15 m)	13 549	648	118	10				
5. patro (18 m)	9 734	470	46					
6. patro (21 m)	9 042	391	7					
7. patro (24 m)	7 604	354	4					
8. patro (27 m)	6 876	362	4					
9. patro (30 m)	4 262	218						

Zdroj dat: EKOLA group, spol. s r.o.

G.2 Hodnocení zdravotních rizik

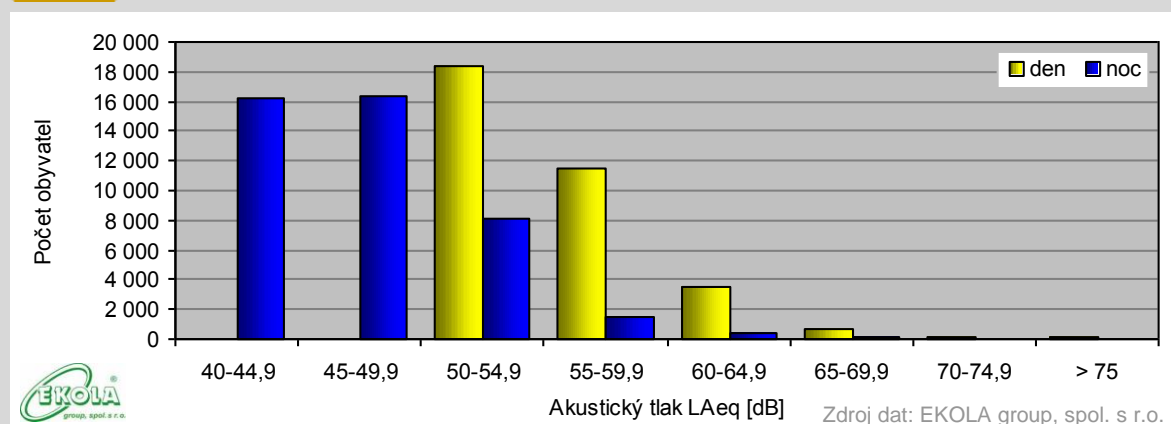


Graf 9: Hodnocení zdravotních rizik

Rozložení hlukové zátěže obyvatelstva - počet zasažených obyvatel

Praha 12

Bilanční rok: 2006



rozložení hlukové zátěže obyvatelstva - počet obyvatel v členění dle UO a LAeq [dB]

Kód UO		Hodnocení zdravotních rizik - rozložení hlukové zátěže obyvatelstva [dB]								Bilanční rok: 2006
		40 - 44,9	45 - 49,9	50 - 54,9	55 - 59,9	60 - 64,9	65 - 69,9	70 - 74,9	> 74,9	
1 001 Lhotka - západ I	den	-	-	0	0	0	0	0	0	0
	noc	0	0	0	0	0	0	-	-	
1 022 Hodkovičky - pobřeží	den	-	-	0	0	0	0	0	0	0
	noc	0	0	0	0	0	0	-	-	
1 280 Libuš - západ	den	-	-	1 732	745	0	0	0	0	0
	noc	1 564	1 333	459	0	0	0	-	-	
1 290 Nové Dvory	den	-	-	1 757	479	107	0	0	0	0
	noc	959	1 734	230	47	0	0	-	-	
1 300 Lhotka - západ II	den	-	-	2 026	1 444	436	0	0	0	0
	noc	1 788	1 414	1 254	175	0	0	-	-	
1 311 Kamýk	den	-	-	0	0	0	0	0	0	0
	noc	0	0	0	0	0	0	-	-	
1 312 Kamýk	den	-	-	0	0	0	0	0	0	0
	noc	0	0	0	0	0	0	-	-	
1 320 Modřany - Na Kamýku	den	-	-	1 695	1 639	163	238	0	0	0
	noc	2 324	1 348	711	401	0	0	-	-	
1 331 Modřanská rokle	den	-	-	0	0	0	0	0	0	0
	noc	0	0	0	0	0	0	-	-	
1 332 Modřanská rokle	den	-	-	0	0	0	0	0	0	0
	noc	0	0	0	0	0	0	-	-	
1 340 Na Beránku - sever	den	-	-	3 822	938	0	0	0	0	0
	noc	2 005	3 122	279	0	0	0	-	-	
1 350 Na Beránku	den	-	-	14	73	0	0	0	0	0
	noc	70	73	0	0	0	0	-	-	
1 360	den	-	-	0	0	0	0	0	0	0

Kód UO		Hodnocení zdravotních rizik - rozložení hlukové zátěže obyvatelstva [dB]							Bilanční rok: 2006	
		40 - 44,9	45 - 49,9	50 - 54,9	55 - 59,9	60 - 64,9	65 - 69,9	70 - 74,9	> 74,9	
Na Beránku - západ	noc	0	0	0	0	0	0	-	-	
1 371	den	-	-	447	160	40	39	0	0	
Komořany - sever	noc	771	265	110	9	30	0	-	-	
1 372	den	-	-	134	47	21	11	0	0	
Komořany - sever	noc	31	132	39	17	7	0	-	-	
1 380	den	-	-	0	0	0	0	0	0	
Komořanský les	noc	0	0	0	0	0	0	-	-	
1 390	den	-	-	0	0	0	0	0	0	
Komořany - jih	noc	3	0	0	0	0	0	-	-	
1 400	den	-	-	0	0	0	0	0	0	
Komořany - pobřeží	noc	0	0	0	0	0	0	-	-	
1 410	den	-	-	3	0	0	4	4	23	
Modřany - jih	noc	0	3	0	0	6	25	-	-	
1 420	den	-	-	806	332	192	0	0	23	
Modřany - Na Babě	noc	1 055	713	254	38	0	23	-	-	
1 430	den	-	-	318	339	206	0	27	56	
Modřany - střed	noc	454	418	280	0	27	56	-	-	
1 440	den	-	-	0	0	0	0	0	0	
Modřany - pobřeží	noc	0	0	0	0	0	0	-	-	
1 450	den	-	-	496	267	267	3	0	0	
Modřany - východ	noc	834	384	277	74	0	0	-	-	
1 460	den	-	-	321	407	238	107	63	27	
Modřany - sever	noc	451	467	232	125	63	27	-	-	
1 470	den	-	-	0	0	0	0	0	0	
Modřany - průmyslový obvod	noc	14	0	0	0	0	0	-	-	
5 170	den	-	-	37	57	16	0	0	0	
Cholupice	noc	21	79	17	5	0	0	-	-	
5 180	den	-	-	63	39	32	4	0	0	
Točná	noc	65	41	35	4	0	0	-	-	
6 130	den	-	-	1 824	1 523	994	8	0	0	
Kamýk - východ	noc	1 301	1 460	2 083	161	8	0	-	-	
6 241	den	-	-	813	1 375	238	326	0	0	
V Píšovcích	noc	1 427	1 362	544	238	326	0	-	-	
6 242	den	-	-	354	262	581	0	0	0	
V Píšovcích	noc	151	415	522	160	0	0	-	-	
6 250	den	-	-	1 396	1 245	0	0	0	0	
Nad rokří	noc	646	1 489	717	0	0	0	-	-	
6 260	den	-	-	270	56	9	0	0	0	
Baba II	noc	256	142	15	0	0	0	-	-	
6 270	den	-	-	8	32	4	0	0	0	

Kód UO		Hodnocení zdravotních rizik - rozložení hlukové zátěže obyvatelstva [dB]								Bilanční rok: 2006
		40 - 44,9	45 - 49,9	50 - 54,9	55 - 59,9	60 - 64,9	65 - 69,9	70 - 74,9	> 74,9	
Baba I	noc	17	6	36	0	0	0	-	-	
6 351	den	-	-	0	0	0	0	0	0	
V dýmači	noc	0	0	0	0	0	0	-	-	
6 371	den	-	-	0	0	0	0	0	0	
Vrtílka	noc	0	0	0	0	0	0	-	-	
6 381	den	-	-	0	0	0	0	0	0	
U nové louky	noc	0	0	0	0	0	0	-	-	
6 390	den	-	-	0	37	0	0	0	0	
U Cholupic	noc	0	0	37	0	0	0	-	-	
6 400	den	-	-	0	0	0	0	0	0	
Bažantnice	noc	0	0	0	0	0	0	-	-	
6 410	den	-	-	0	0	0	0	0	0	
V poustkách	noc	0	0	0	0	0	0	-	-	
6 420	den	-	-	0	0	0	0	0	0	
V hájcích	noc	0	0	0	0	0	0	-	-	
6 430	den	-	-	0	0	6	0	0	0	
Pod březinou	noc	0	0	6	0	0	0	-	-	
6 440	den	-	-	0	0	0	0	0	0	
Šance	noc	0	0	0	0	0	0	-	-	
Obyvatel celkem:	den	-	-	18 336	11 496	3 550	740	94	129	
	noc	16 207	16 400	8 137	1 454	467	131	-	-	

G.3 Hodnocení budov

pásmová distribuce budov dle maximální hodnoty LAeq na fasádách [dB]

Počet budov	Maximální hodnoty LAeq dosažené na budovách [dB]							Bilanční rok: 2011
	< 50	50 - 54,9	55 - 59,9	60 - 64,9	65 - 69,9	70 - 74,9	> 74,9	
Počet budov - den	5 646	1 415	855	251	62	23	1	
Počet budov - noc	7 517	515	131	32	20	0	0	

Zdroj dat: EKOLA group, spol. s r.o.

G.4 Hluk z liniových zdrojů [dB]

emisní charakteristika ve vzdálenosti 7,5 m od osy komunikace

Kategorie	Hladina akustického tlaku LAeq	Pásmová distribuce hluku na silnicích [dB]		Bilanční rok: 2011
		délka komunikací [m] - den	délka komunikací [m] - noc	
REZZO 4	LAeq < 50 dB	0	10 043	
REZZO 4	LAeq 50 - 54,9 dB	1 901	4 907	
REZZO 4	LAeq 55 - 59,9 dB	10 186	18 307	
REZZO 4	LAeq 60 - 64,9 dB	9 749	8 935	
REZZO 4	LAeq 65 - 69,9 dB	20 090	0	
REZZO 4	LAeq 70 - 74,9 dB	266	4 631	
REZZO 4	LAeq > 74,9 dB	5 006	375	

Zdroj dat: EKOLA group, spol. s r.o.

H. OCHRANA PŘÍRODY A KRAJINY

H.1 Stávající plochy ochrany přírody a krajiny

členěno dle typu plochy [ha]

Typ plochy	Ochrana přírody a krajiny - plochy [ha]		Bilanční rok: 2011
	plocha [ha]	podíl na ploše MČ [%]	
Zvláště chráněná území (ZCHÚ)	222,11	9,53	
NATURA 2000	194,25	8,33	
Ochranné pásmo ZCHÚ - definované pásmem 50 m	82,24	3,53	
Ochranné pásmo ZCHÚ - definované parcelami z vyhlášek	2,69	0,12	
Přírodní parky	1 381,36	59,24	
Významný krajinný prvek (registrovaný)	30,88	1,32	
Přírodovědně hodnotná lokalita	9,31	0,40	
Územní systém ekologické stability	580,10	24,88	

H.2 Památné stromy

Druh	Popis	Památné stromy		Bilanční rok: 2011
		výška [m]	obvod kmene [cm]	
	Jilm v Komořanech			
dub letní	Dub letní u samoty Nouzov	23,00	342	
dub letní	Dub letní v Modřanech	21,00	337	
dub letní	Dub letní V Hrobech	22,00	355	
dub letní	Dub sev. ul. Branišovské v Točné	25,00	417	
dub letní	Dub v lesním porostu Kamýk	36,00	333	
dub letní	Dub v polích mezi Točnou a Cholupicemi	14,00	240	
dub letní	Duby letní v Cholupické bažantnici	31,00	441	
dub letní	Duby letní v Cholupické bažantnici	23,00	443	
dub letní	Dva duby letní v Točné	25,00	345	
dub letní	Dva duby letní v Točné	25,00	273	
lípa srdčitá	Lípa srdčitá na Šabatce	23,00	382	

I. ZELEŇ A KRAJINA

I.1 Přírodní a rekreační plochy

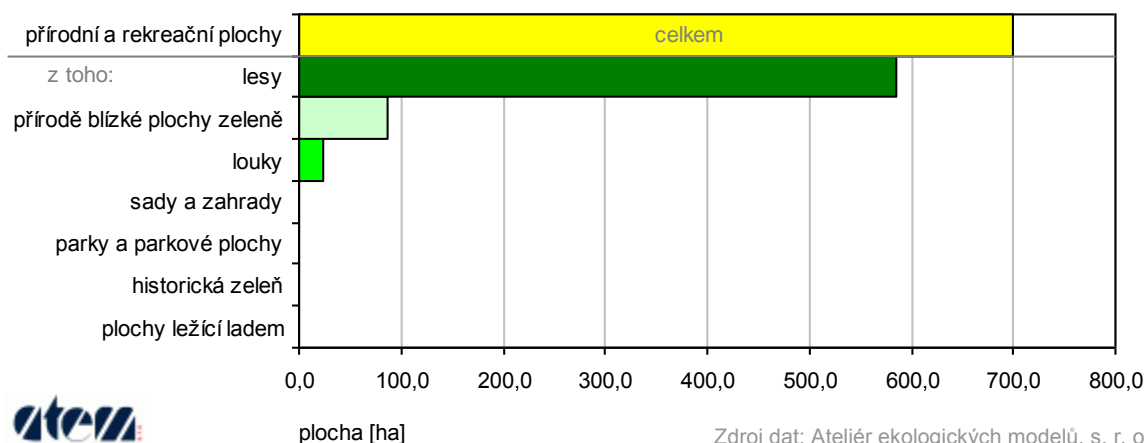


Graf 10: Přírodní a rekreační plochy

v členění dle typu plochy [ha]

Praha 12

Bilanční rok: 2011



členěno dle typu [ha]

Typ plochy	Přírodní a rekreační plochy [ha]	
	plocha [ha]	podíl na ploše MČ [%]
lesy	586,02	25,13
přírodě blízké plochy zeleně	87,49	3,75
louky	24,28	1,04
parky a parkové plochy	1,69	0,07

Bilanční rok: 2011

Zdroj dat: Ateliér ekologických modelů, s. r. o.

I.2 Plochy zeleně

členěno dle typu [ha]

Typ plochy	Zeleň - plochy [ha]		Bilanční rok: 2011
	plocha [ha]	podíl na ploše MČ [%]	
lesy	586,56	25,15	
přírodě blízké plochy zeleně	90,66	3,89	
louky	24,96	1,07	
parky a parkové plochy	5,52	0,24	
sídlištní zeleň *	244,18	10,47	
hřbitovy	1,42	0,06	
rekultivované plochy	18,69	0,80	

* včetně zastavěné plochy

Zdroj dat: Ateliér ekologických modelů, s. r. o.

J. REKREACE

J.1 Cyklotrasy

členěno dle typu trasy [km]

Typ	Cyklotrasy	Bilanční rok: 2011
	délka [km]	
Cyklotrasy stávající stav - celkem:		9,06
z toho úseky oddělené od automobilové dopravy		5,01
Cyklotrasy výhledový stav - celkem:		20,01
z toho plánované cyklotrasy páteřní		9,71
plánované cyklotrasy hlavní		10,30

kritická místa na cyklotrasách

typ kritického místa	Kritická místa na cyklotrasách		Bilanční rok: 2008
	popis kritického místa	cyklotrasa	
jiné nebezpečí	nechráněný železniční přejezd		
jiné nebezpečí	nechráněný železniční přejezd (světlená signalizace dlouhodobě nefunkční)		
průjezd komplikovanější nebo frekventovanější křižovatkou	přejezd ulice Komořanská, špatné rozhledové poměry a vyšší rychlosti vozidel		
překážka (závora, sloup, zábrana)	sloupky na křižovatce s ulicí K Soutoku (u železničního přejezdu)		
překážka (závora, sloup, zábrana)	sloupky na mostku přes Komořanský potok		
překážka (závora, sloup, zábrana)	sloupky v podchodu ulice Generála Šišky	A 21	
překážka (závora, sloup, zábrana)	vjezd od údolí Komořanského potoka		
příkré stoupání / klesání	trasa na Točnou překonává výškový rozdíl 117 m (!)		
příkré stoupání / klesání	výškový rozdíl komořanského údolí a náhorní plošiny letiště Točná		
zvýšený pohyb chodců	v podchodech oddělený provoz chodců a cyklistů	A 21	

J.2 Doporučené trasy

propojující obytnou zástavbu s přírodními a rekreačními plochami

Celková délka doporučených rekreačních tras [km]: 0,51
Počet problémových míst na trasách: 0

Vysvětlivky:

Přehled hlavních zkratk

Zkratka	Přehled hlavních zkratk	
	Popis	
ČSÚ	Český statistický úřad	
GIS	Geografický informační systém	
LAeq	Hladina akustického tlaku [dB]	
MČ	Městská část	
MHMP	Magistrát hlavního města Prahy	
NATURA 2000	Soustava chráněných území evropského významu	
NO2	Oxid dusičitý	
NOx	Oxidy dusíku	
OZE	Obnovitelné zdroje energie	
PM10	Suspendované částice frakce do 10 µm	
RD	Rodinné domky	
REZZO	Registr emisí a zdrojů znečišťování ovzduší	
REZZO 1	Zvláště velké a velké stacionární zdroje znečišťování ovzduší, spalování s tepelným výkonem nad 5 MW a zvláště významné technologie	
REZZO 2	Střední stacionární zdroje znečišťování ovzduší, spalování s výkonem 0,2-5 MW a významné technologie	
REZZO 3	Malé stacionární zdroje znečišťování ovzduší, spalování s výkonem do 0,2 MW, lokální vytápění, méně významné technologie	
REZZO 4	Mobilní zdroje znečišťování ovzduší - doprava	
SLDB	Sčítání lidu, domů a bytů	
SO2	Oxid siřičitý	
UO	Urbanistický obvod	
ÚSES	Územní systém ekologické stability	
VKP	Významný krajinný prvek	
ZCHÚ	Zvláště chráněná území	
ZÚJ	Základní územní jednotka	
ZUZI	Systém základní územní identifikace	