



A. ZÁKLADNÍ IDENTIFIKACE

Praha 1

Kód městské části (ZUZI):	1
Kód ZÚJ (ČSÚ):	500 054
Kód správního obvodu (ČSÚ):	1101
Název správního obvodu:	Praha 1
Počet urbanistických obvodů (UO):	18
Nadmořská výška [m] - maximální:	330
Nadmořská výška [m] - minimální:	185
Hustota obyv. [os./km ²] k 31.12.2011:	5 436
Výměra [ha] (ČSÚ, k 31.12.2011):	554



B. STATISTIKA - ČSÚ

B.1 Vývoj počtu bytů

Trvale obydlené byty				z toho byty v RD 2001	Neobydlené byty 2001		
1970	1980	1991	2001		celkem 2001	z toho k rekreaci	přechodně
22 738	20 027	17 701	15 164	199	2 341	3	657

B.2 Vývoj počtu domů

Trvale obydlené domy				z toho RD 2001	prům. stáří k roku 2001	Neobydlené domy	
1970	1980	1991	2001			celkem 2001	rekreační
2 517	2 434	2 145	2 025	156	89,1	59	

B.3 Vývoj počtu obyvatel

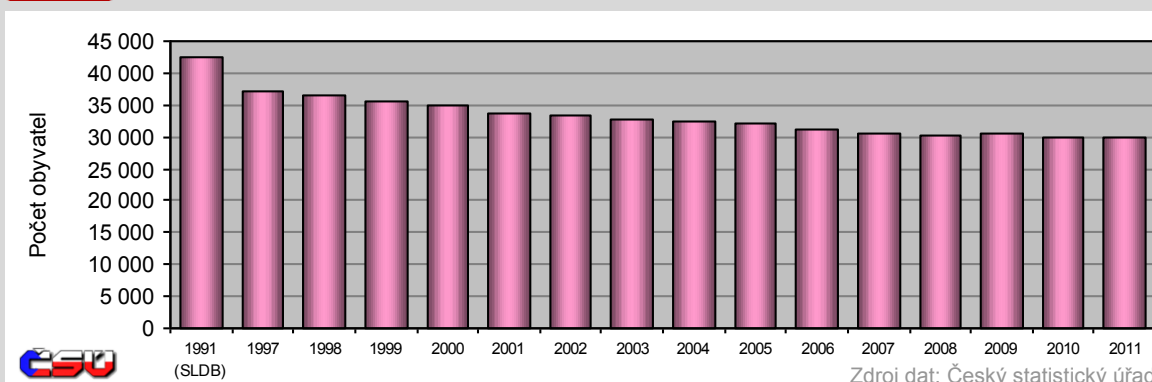
Vývoj bydlícího obyvatelstva k 31.12.											
1991	2001	2002	2003	2004	2005	2006	2007	2008	2009	2010	2011
42590	33825	33356	32853	32552	31964	31223	30641	30343	30502	30002	29857



Graf 1: Vývoj počtu obyvatel

Praha 1

Celkový počet bydlících obyvatel k 31.12.



(SLDB)

Zdroj dat: Český statistický úřad

C. STACIONÁRNÍ ZDROJE REZZO 1-3

C.1 Počet stacionárních zdrojů REZZO

Počet stacionárních zdrojů v členění dle kategorie REZZO				Bilanční rok: 2011
Zvláště velké a velké stacionární zdroje REZZO 1		Střední zdroje REZZO 2		Malé zdroje REZZO 3
počet zdrojů	počet komínů (průduchů)	počet zdrojů	počet plošných zdrojů (UO)	
23	46	486	18	

C.2 Spotřeba tepla v palivu [GJ/r]

Kategorie	Subkategorie	Spotřeba v členění dle skupenství paliva [GJ/r]						Bilanční rok: 2011
		koks	ostatní tuhá paliva	OZE	kapalná paliva	plynná paliva	celkem [GJ/r]	
REZZO 1	Zvláště velké a velké stacionární zdroje					186 157	186 157	
REZZO 2	Střední stacionární zdroje				9 700	1 549 973	1 549 973	
REZZO 3	Domácnosti na tuhá paliva	227	21 919	1 003			23 149	
REZZO 3	Domácnosti na zemní plyn					374 151	374 151	
REZZO 3	Kotelny na tuhá a kapalná paliva					400	400	
REZZO 3	Kotelny na zemní plyn					345 472	345 472	
Celkem [GJ/r]:		227	21 919	1 003	9 700	2 446 452	2 479 301	

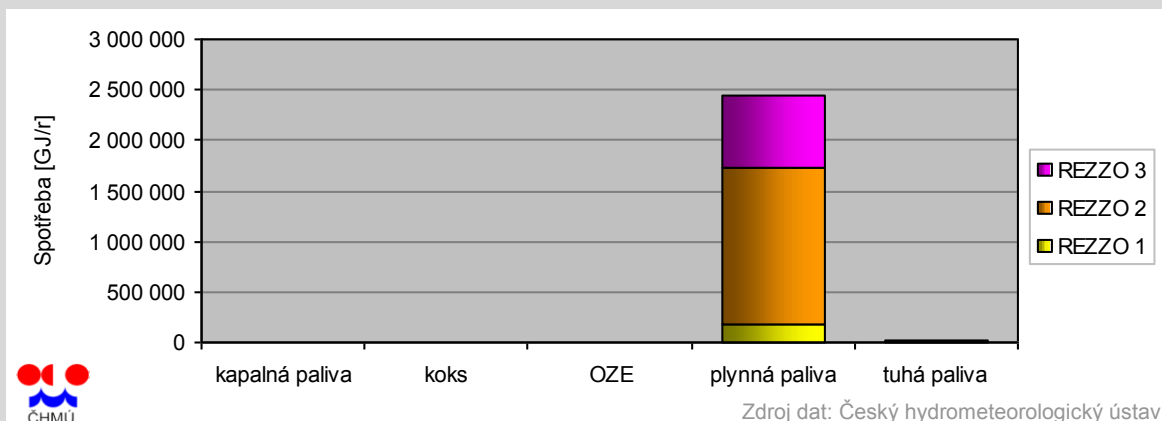


Graf 2: Spotřeba tepla v palivu

stacionární zdroje, členěno dle skupenství paliva a kategorie REZZO [GJ/r]

Praha 1

Bilanční rok: 2011

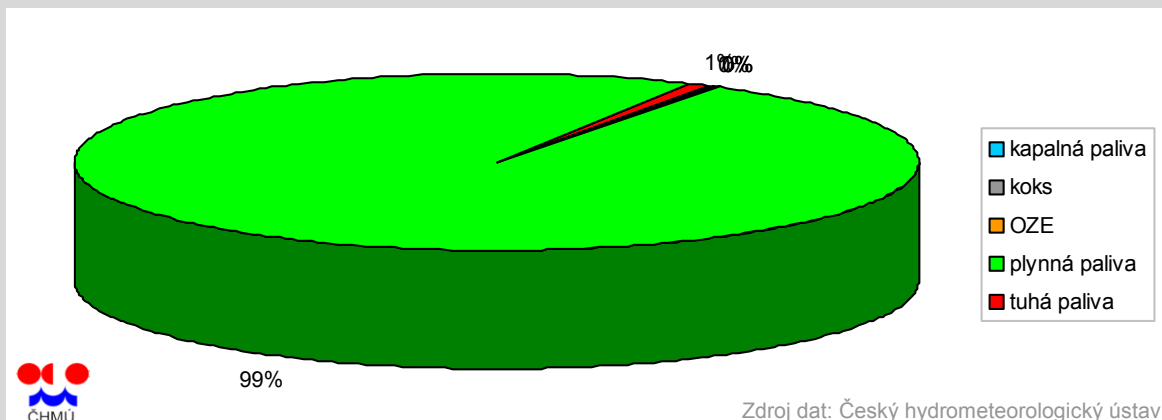


Graf 3: Skladba spotřeby paliv

stacionární zdroje, členěno dle skupenství paliva [%]

Praha 1

Bilanční rok: 2011



C.3 Emise sledovaných škodlivin [t/r]

stacionární zdroje REZZO 1-3, členěno dle kategorie zdroje

Kategorie	Emise sledovaných škodlivin [t/r]						Bilanční rok: 2011
	SO2	NOx	NO2	tuhé látky	PM10	benzen	
REZZO 1	0,05	4,84	0,24	0,11	0,11	0,000	
REZZO 2	0,54	54,55	2,73	1,48	1,45	0,003	
REZZO 3	19,89	32,78	1,64	6,74	5,22	0,430	
Celkem [t/r]:	20,47	92,18	4,61	8,33	6,78	0,432	

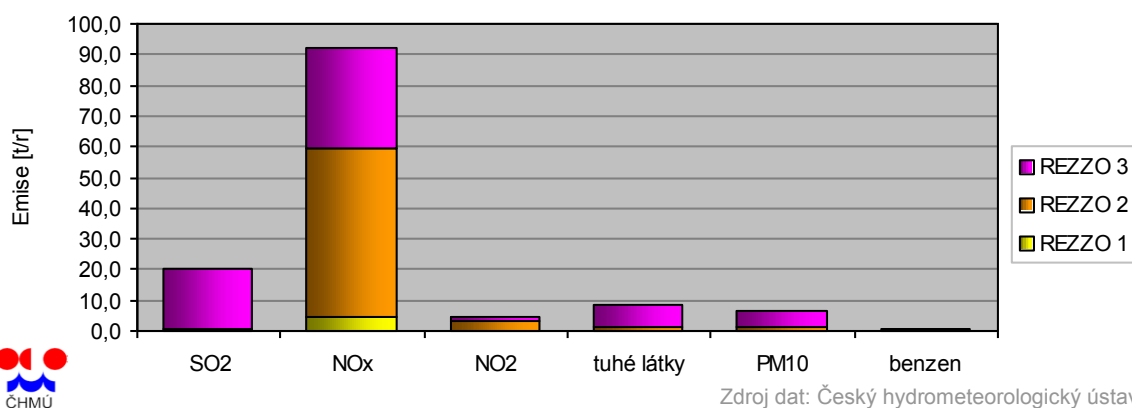


Graf 4: Emise sledovaných škodlivin

stacionární zdroje, členěno dle kategorie REZZO [t/r]

Praha 1

Bilanční rok: 2011

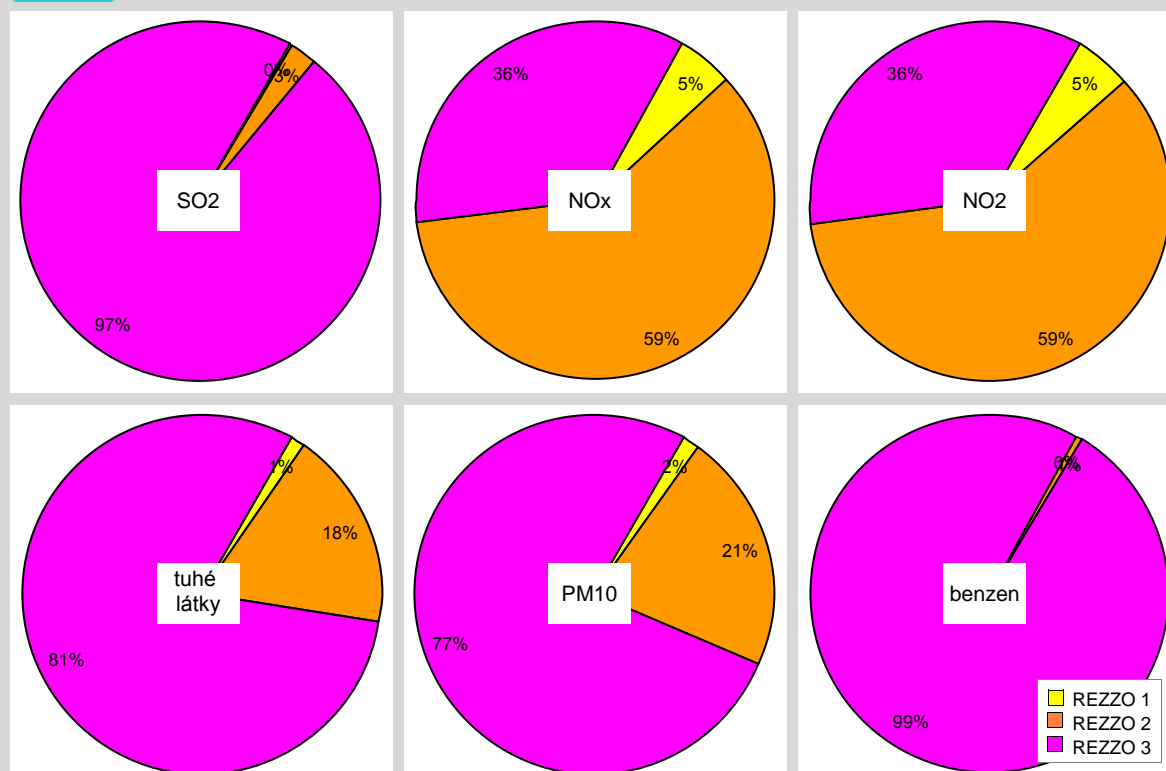


Graf 5: Podíl jednotlivých kategorií REZZO na celkové emisi

stacionární zdroje, členěno dle kategorie REZZO [%]

Praha 1

Bilanční rok: 2011



C.4 Emise sledovaných škodlivin [t/r]

stacionární zdroje REZZO 1-3, členěno dle urbanistického obvodu (UO)

Kód UO	Název UO	Emise sledovaných škodlivin [t/r]					Bilanční rok: 2011	
		SO ₂	NO _x	NO ₂	tuhé látky	PM ₁₀	benzen	
10	Betlémský obvod	5,05	12,79	0,64	1,82	1,43	0,107	
20	Josefov	0,43	2,41	0,12	0,18	0,15	0,009	
30	Haštalský obvod	1,74	6,60	0,33	0,63	0,50	0,036	
40	Jakubský obvod	1,67	10,82	0,54	0,75	0,62	0,033	
50	Petrský obvod	2,55	11,98	0,60	1,07	0,88	0,055	
60	Masarykovo nádraží	0,00	0,22	0,01	0,02	0,02	0,001	
71	Jindřišský obvod	0,86	12,37	0,62	0,54	0,48	0,016	
72	Jindřišský obvod	0,00	0,31	0,02	0,00	0,00	0,000	
81	Vodičkova	2,64	16,41	0,82	1,09	0,89	0,056	
82	Vodičkova	0,00	0,12	0,01	0,00	0,00	0,000	
90	Vojtěšský obvod	2,41	5,50	0,27	0,94	0,73	0,051	
100	Horní malostranský obvod	0,73	3,64	0,18	0,28	0,23	0,015	
110	Seminářská zahrada	0,00	0,04	0,00	0,00	0,00	0,000	
120	Strahovská zahrada	0,01	0,11	0,01	0,07	0,07	0,002	
130	Pohořelec	0,33	1,34	0,07	0,14	0,11	0,007	
140	Hrad	0,09	1,23	0,06	0,06	0,05	0,002	
151	Dolní malostranský obvod	1,96	6,22	0,31	0,74	0,59	0,043	
152	Dolní malostranský obvod	0,00	0,08	0,00	0,00	0,00	0,000	
Celkem [t/r]:		20,47	92,18	4,61	8,33	6,78	0,432	

D. MOBILNÍ ZDROJE REZZO 4

D.1 Emise sledovaných škodlivin [t/r]

mobilní zdroje REZZO 4 - silniční automobilová doprava, členěno dle subkategorie zdroje

Kategorie	Subkategorie Speciální zdroje = čerpací stanice, parkoviště, garáže	Emise sledovaných škodlivin [t/r]						Bilanční rok: 2011
		SO2	NOx	NO2	tuhé látky	PM10	benzen	
REZZO 4	Křižovatky	0,05	8,10	0,57	1,39	1,33	0,209	
REZZO 4	Liniové zdroje	1,33	174,56	11,46	471,56	96,67	13,981	
REZZO 4	Speciální zdroje	0,02	2,95	0,14	2,63	0,72	0,321	
REZZO 4	Tunely	0,02	2,96	0,15	3,64	0,80	0,186	
Automobilová doprava celkem [t/r]:		1,42	188,56	12,33	479,22	99,52	14,697	

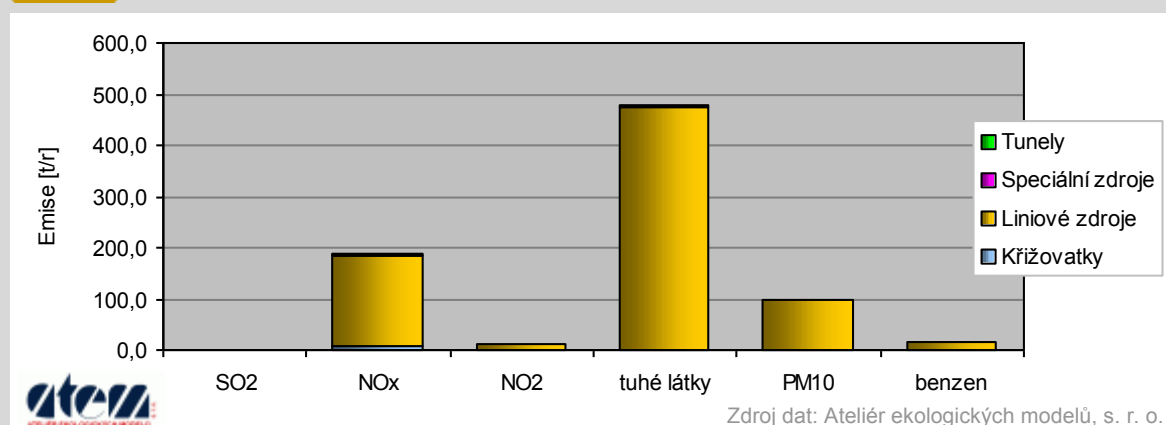


Graf 6: Emise sledovaných škodlivin

mobilní zdroje - silniční automobilová doprava, členěno dle subkategorie [t/r]

Praha 1

Bilanční rok: 2011



D.2 Dopravní výkon [vozokm/den]

mobilní zdroje REZZO 4 - silniční automobilová doprava, členěno dle kategorie vozidel

Kategorie	Dopravní výkon [vozokm/den]			
	osobní automobily	lehká nákladní vozidla	těžká nákladní vozidla	autobusy
REZZO 4	349 306	8 088	1 145	3 272

Zdroj dat: Ateliér ekologických modelů, s. r. o.

D.3 Kapacita parkovacích míst

mobilní zdroje REZZO 4 - silniční automobilová doprava

Kategorie	Typ	Kapacita parkovacích míst [vozidel]	
		počet	kapacita [vozidel]
REZZO 4	garáže	27	5 651
REZZO 4	parkoviště	10	867

Zdroj dat: Ateliér ekologických modelů, s. r. o.

E. CELKOVÁ EMISNÍ BILANCE

E.1 Celková emise sledovaných škodlivin [t/r]

stacionární a mobilní zdroje REZZO 1-4 celkem

Kategorie	Emise sledovaných škodlivin [t/r]						Bilanční rok: 2011
	SO2	NOx	NO2	tuhé látky	PM10	benzen	
REZZO 1	0,05	4,84	0,24	0,11	0,11	0,000	
REZZO 2	0,54	54,55	2,73	1,48	1,45	0,003	
REZZO 3	19,89	32,78	1,64	6,74	5,22	0,430	
REZZO 4	1,42	188,56	12,33	479,22	99,52	14,697	
Celkem [t/r]:	21,90	280,74	16,93	487,55	106,30	15,129	

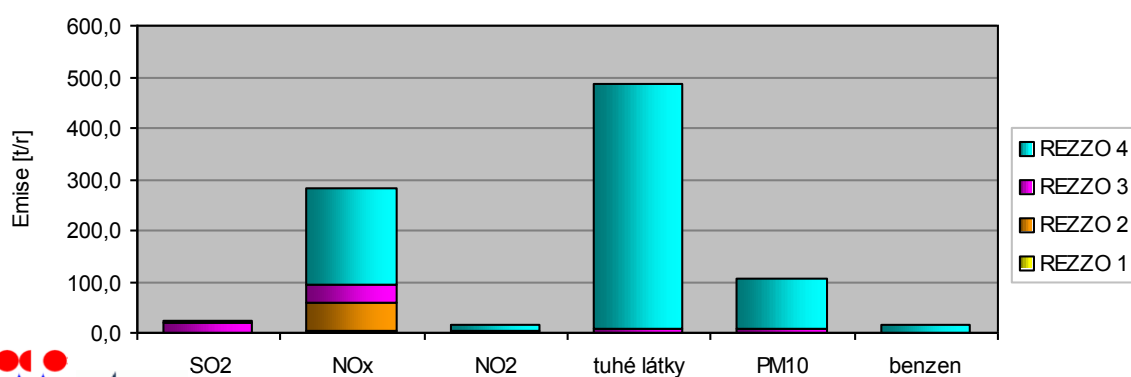


Graf 7: Celková emise sledovaných škodlivin

stacionární a mobilní zdroje REZZO 1-4 celkem, členěno dle kategorie REZZO [t/r]

Praha 1

Bilanční rok: 2011



Zdroj dat: Český hydrometeorologický ústav, Ateliér ekologických modelů, s. r. o.

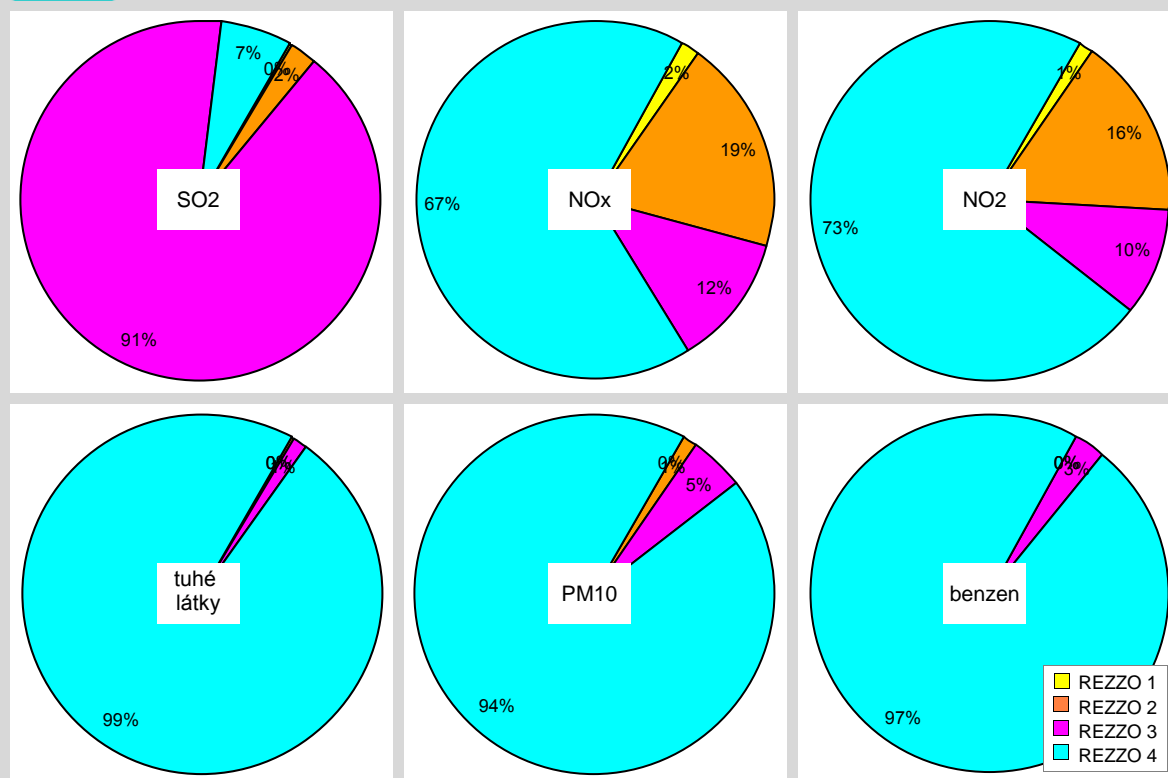


Graf 8: Podíl jednotlivých kategorií REZZO na celkové emisí

stacionární a mobilní zdroje REZZO 1-4 celkem, členěno dle kategorie REZZO [%]

Praha 1

Bilanční rok: 2011



F. IMISE

F.1 Imise v referenčních bodech [$\mu\text{g}\cdot\text{m}^{-3}$]

statistika pro hodnocené škodliviny

Počet referenčních bodů:	Imise hodnocených škodlivin v referenčních bodech						Bilanční rok: 2011
	průměrné roční koncentrace			maximální hodinové koncentrace			doba překročení limitu
	NO ₂ * imisní limit = 40 [$\mu\text{g}\cdot\text{m}^{-3}$]	Benzen * imisní limit = 5 [$\mu\text{g}\cdot\text{m}^{-3}$]	PM10 * imisní limit = 40 [$\mu\text{g}\cdot\text{m}^{-3}$]	NO ₂ * imisní limit = 200 [$\mu\text{g}\cdot\text{m}^{-3}$]	Benzen imisní limit není stanoven [$\mu\text{g}\cdot\text{m}^{-3}$]	PM10 imisní limit není stanoven [$\mu\text{g}\cdot\text{m}^{-3}$]	NO ₂ tolerováno 0,2% roku [% roční doby]
570							
Minimum	21,6	0,4	18,5	88,1	3,5	122,1	0,0
Průměr	31,2	1,1	25,7	144,4	12,1	195,3	0,0
Maximum	43,8	2,8	37,1	252,6	36,9	309,8	1,2
Směrodatná odchylka	5,4	0,4	3,7	28,3	5,3	30,3	0,1

* emisní limity s mezí tolerance k roku 2011

Zdroj dat: Ateliér ekologických modelů, s. r. o.

G. HLUK Z AUTOMOBILOVÉ DOPRAVY

G.1 Výpočtové body

pásmová distribuce výpočtových bodů na fasádách dle hladiny LAeq [dB] - den

Výpočtová výška [m]	Ekvivalentní hladina akustického tlaku LAeq na fasádách - den [dB]							Bilanční rok: 2011
	< 50	50 - 54,9	55 - 59,9	60 - 64,9	65 - 69,9	70 - 74,9	> 74,9	
Přízemí (3 m)	50 768	2 288	2 159	2 919	3 350	1 211	211	
1. patro (6 m)	50 921	2 261	2 253	3 381	3 702	907	122	
2. patro (9 m)	49 950	2 237	2 352	3 904	3 382	753	17	
3. patro (12 m)	48 333	2 272	2 517	4 131	2 874	673		
4. patro (15 m)	45 616	2 218	2 577	4 235	2 503	545		
5. patro (18 m)	40 660	2 138	2 617	4 202	2 175	436		
6. patro (21 m)	33 904	2 030	2 469	3 876	1 671	363		
7. patro (24 m)	25 041	1 963	2 324	3 300	1 117	252		
8. patro (27 m)	15 724	1 855	1 860	2 624	703	153		
9. patro (30 m)	7 411	1 276	1 281	1 623	364	65		

Zdroj dat: EKOLA group, spol. s r.o.

pásmová distribuce výpočtových bodů na fasádách dle hladiny LAeq [dB] - noc

Výpočtová výška [m]	Ekvivalentní hladina akustického tlaku LAeq na fasádách - noc [dB]							Bilanční rok: 2011
	< 50	50 - 54,9	55 - 59,9	60 - 64,9	65 - 69,9	70 - 74,9	> 74,9	
Přízemí (3 m)	54 303	2 644	3 098	2 185	656	19	1	
1. patro (6 m)	54 500	2 883	3 806	1 809	525	21	3	
2. patro (9 m)	53 666	3 004	3 918	1 599	403	4	1	
3. patro (12 m)	52 219	3 042	3 947	1 288	304			
4. patro (15 m)	49 463	3 315	3 655	1 082	179			
5. patro (18 m)	44 388	3 447	3 264	1 052	77			
6. patro (21 m)	37 382	3 251	2 772	890	18			
7. patro (24 m)	28 342	2 770	2 205	679	1			
8. patro (27 m)	18 631	2 221	1 627	440				
9. patro (30 m)	9 448	1 430	932	210				

Zdroj dat: EKOLA group, spol. s r.o.

G.2 Hodnocení zdravotních rizik

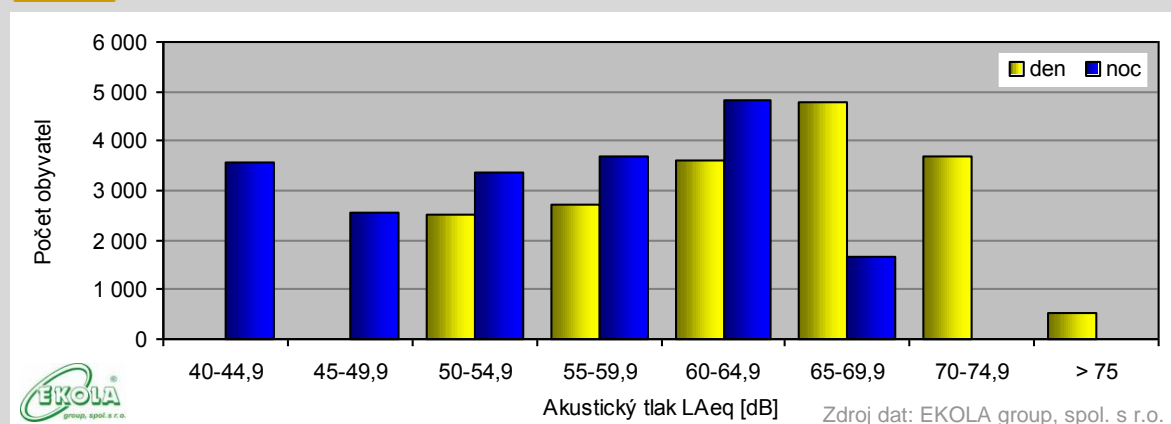


Graf 9: Hodnocení zdravotních rizik

Rozložení hlukové zátěže obyvatelstva - počet zasažených obyvatel

Praha 1

Bilanční rok: 2006



rozložení hlukové zátěže obyvatelstva - počet obyvatel v členění dle UO a LAeq [dB]

Kód UO		Hodnocení zdravotních rizik - rozložení hlukové zátěže obyvatelstva [dB]								Bilanční rok: 2006
		40 - 44,9	45 - 49,9	50 - 54,9	55 - 59,9	60 - 64,9	65 - 69,9	70 - 74,9	> 74,9	
10 Betlémský obvod	den	-	-	309	185	364	376	315	198	
	noc	330	180	100	530	428	243	-	-	
20 Josefov	den	-	-	133	323	593	195	224	0	
	noc	208	161	755	195	190	34	-	-	
30 Haštalský obvod	den	-	-	329	356	119	276	402	0	
	noc	791	219	363	19	350	309	-	-	
40 Jakubský obvod	den	-	-	103	94	12	35	0	0	
	noc	137	65	65	35	0	0	-	-	
50 Petrský obvod	den	-	-	337	478	475	398	1 048	0	
	noc	484	414	300	593	883	357	-	-	
60 Masarykovo nádraží	den	-	-	0	0	0	36	0	0	
	noc	0	0	0	36	0	0	-	-	
71 Jindřišský obvod	den	-	-	161	224	420	1 016	241	57	
	noc	240	212	381	735	588	99	-	-	
72 Jindřišský obvod	den	-	-	0	0	0	0	0	0	
	noc	0	0	0	0	0	0	-	-	
81 Vodičkova	den	-	-	622	291	1 202	1 098	585	264	
	noc	524	529	1 053	1 192	552	364	-	-	
82 Vodičkova	den	-	-	0	0	0	0	0	3	
	noc	0	0	0	0	0	3	-	-	
90 Vojtěšský obvod	den	-	-	235	361	203	507	64	0	
	noc	440	349	154	166	518	0	-	-	
100 Horní malostranský obvod	den	-	-	103	109	67	86	226	0	
	noc	126	111	77	27	286	14	-	-	
110	den	-	-	0	10	0	0	12	0	
	noc	-	-	-	-	-	-	-	-	

Kód UO	Hodnocení zdravotních rizik - rozložení hlukové zátěže obyvatelstva [dB]								Bilanční rok: 2006	
	40 - 44,9	45 - 49,9	50 - 54,9	55 - 59,9	60 - 64,9	65 - 69,9	70 - 74,9	> 74,9		
Seminářská zahrada	noc	0	10	0	0	12	0	-	-	
120	den	-	-	0	0	0	0	0	0	
Strahovská zahrada	noc	0	0	0	0	0	0	-	-	
130	den	-	-	12	62	4	20	17	0	
Pohořelec	noc	102	46	23	9	19	10	-	-	
140	den	-	-	20	5	14	1	0	0	
Hrad	noc	21	7	9	6	0	0	-	-	
151	den	-	-	156	224	121	724	563	0	
Dolní malostranský obvod	noc	175	256	87	148	1 005	226	-	-	
152	den	-	-	0	0	0	0	0	0	
Dolní malostranský obvod	noc	0	0	0	0	0	0	-	-	
Obyvatel celkem:	den	-	-	2 520	2 722	3 594	4 768	3 697	522	
	noc	3 578	2 559	3 367	3 691	4 831	1 659	-	-	

G.3 Hodnocení budov

pásmová distribuce budov dle maximální hodnoty LAeq na fasádách [dB]

Počet budov	Maximální hodnoty LAeq dosažené na budovách [dB]							Bilanční rok: 2011	
	< 50	50 - 54,9	55 - 59,9	60 - 64,9	65 - 69,9	70 - 74,9	> 74,9		
Počet budov - den	2 936	308	223	297	380	181	48		
Počet budov - noc	3 382	266	316	286	109	9	4		

Zdroj dat: EKOLA group, spol. s r.o.

G.4 Hluk z liniových zdrojů [dB]

emisní charakteriska ve vzdálenosti 7,5 m od osy komunikace

Kategorie	Hladina akustického tlaku LAeq	Pásmová distribuce hluku na silnicích [dB]		Bilanční rok: 2011	
		délka komunikací [m] - den	délka komunikací [m] - noc		
REZZO 4	LAeq < 50 dB	396	3 062		
REZZO 4	LAeq 50 - 54,9 dB	852	7 065		
REZZO 4	LAeq 55 - 59,9 dB	2 720	8 026		
REZZO 4	LAeq 60 - 64,9 dB	11 424	5 321		
REZZO 4	LAeq 65 - 69,9 dB	6 516	959		
REZZO 4	LAeq 70 - 74,9 dB	2 345	0		
REZZO 4	LAeq > 74,9 dB	181	0		

Zdroj dat: EKOLA group, spol. s r.o.

H. OCHRANA PŘÍRODY A KRAJINY

H.1 Stávající plochy ochrany přírody a krajiny

členěno dle typu plochy [ha]

Typ plochy	Ochrana přírody a krajiny - plochy [ha]		Bilanční rok: 2011
	plocha [ha]	podíl na ploše MČ [%]	
Zvláště chráněná území (ZCHÚ)	8,98	1,62	
NATURA 2000	30,47	5,50	
Ochranné pásmo ZCHÚ - definované pásmem 50 m	4,62	0,83	
Ochranné pásmo ZCHÚ - definované parcelami z vyhlášek	14,18	2,56	
Přírodní parky	0,00	0,00	
Významný krajinný prvek (registrovaný)	0,00	0,00	
Přírodovědně hodnotná lokalita	0,00	0,00	
Územní systém ekologické stability	103,16	18,62	

H.2 Památné stromy

Druh	Popis	Památné stromy		Bilanční rok: 2011
		výška [m]	obvod kmene [cm]	
dub letní	Dub letní v Řásnovce	19,00	299	
jasan ztepilý	Jasan ve Strahovské zahradě	37,00	510	
javor babyka	Babyka v Seminářské zahradě	24,00	278	
jinan dvoulaločný	Jinan na Novém Městě	27,00	255	
líška turecká	Turecká líška na Petříně	10,00	265	
platan javorolistý	Platan javorolistý na Kampě	34,00	489	
platan javorolistý	Platan javorolistý u Velkopřevorského paláce	32,00	712	
platan javorolistý	Platan u Sv. Klimenta	21,00	330	
tis červený	Tis v rajském dvoře u Františkánů	7,00		

I. ZELEŇ A KRAJINA

I.1 Přírodní a rekreační plochy

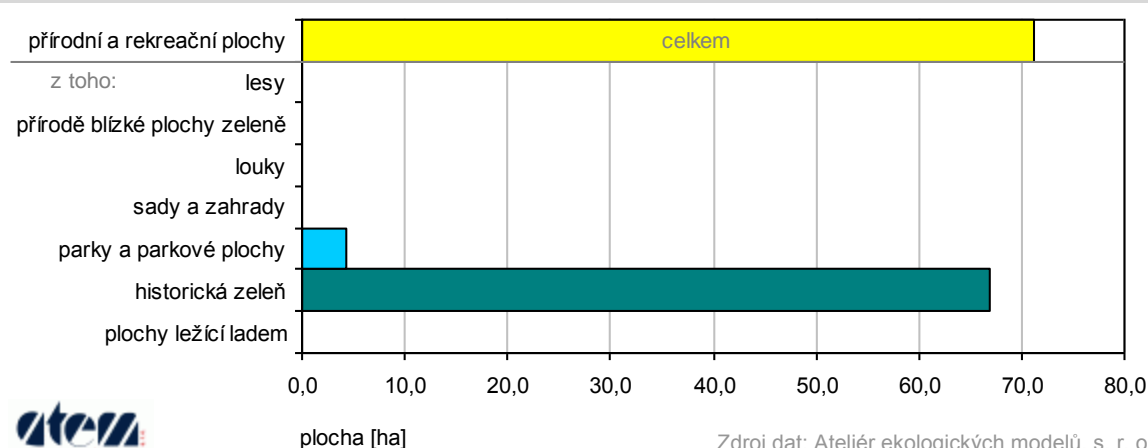


Graf 10: Přírodní a rekreační plochy

v členění dle typu plochy [ha]

Praha 1

Bilanční rok: 2011



členěno dle typu [ha]

Typ plochy	Přírodní a rekreační plochy [ha]	
	plocha [ha]	podíl na ploše MČ [%]
parky a parkové plochy	4,26	0,77
historická zeleň	66,92	12,08

Bilanční rok: 2011

Zdroj dat: Ateliér ekologických modelů, s. r. o.

I.2 Plochy zeleně

členěno dle typu [ha]

Typ plochy	Zeleň - plochy [ha]		Bilanční rok: 2011
	plocha [ha]	podíl na ploše MČ [%]	
parky a parkové plochy	13,48	2,43	
historická zeleň	90,00	16,24	
hřbitovy	1,13	0,20	

Zdroj dat: Ateliér ekologických modelů, s. r. o.

J. REKREACE

J.1 Cyklotrasy

členěno dle typu trasy [km]

Typ	Cyklotrasy	Bilanční rok: 2011
	délka [km]	
Cyklotrasy stávající stav - celkem:		11,48
z toho úseky oddělené od automobilové dopravy		3,94
Cyklotrasy výhledový stav - celkem:		24,63
z toho plánované cyklotrasy páteřní		16,04
plánované cyklotrasy hlavní		8,58

kritická místa na cyklotrasách

typ kritického místa	Kritická místa na cyklotrasách		Bilanční rok: 2008
	popis kritického místa	cyklotrasa	
intenzivní automobilový provoz	trasa po chodníku mezi tramvajovým pásem a komunikací přechází do ulice Jelení v souběhu s auty		
jiné nebezpečí	automobilový provoz v ulici Křížkova a průjezd křižovatkami		
jiné nebezpečí	přechod přes ulici Mariánské hradby		
koleje (v ostrém úhlu)	podélná jízda po tramvajových kolejích až k ulici 17. listopadu		
průjezd komplikovanější nebo frekventovanější křižovatkou	křižovatka Národní x Spálená (pozor na tramvaje, jedou po hlavní)		
průjezd komplikovanější nebo frekventovanější křižovatkou	křižovatka Újezd		
průjezd komplikovanější nebo frekventovanější křižovatkou	průjezd křižovatkou 17. listopadu x Pařížská, pozor na přednosti (hlavní podle tramvaje)		
průjezd komplikovanější nebo frekventovanější křižovatkou	průjezd křižovatkou Klárov (v trase pouze přes přechody)		
průjezd komplikovanější nebo frekventovanější křižovatkou	průjezd křižovatkou u Národního divadla		
průjezd zastávkou nebo terminálem veřejné dopravy	průjezd zastávkou PID "Právnická fakulta"		
zvýšený pohyb chodců	okolí Karlova mostu		
zvýšený pohyb chodců	park Kampa		A 1

J.2 Doporučené trasy

propojující obytnou zástavbu s přírodními a rekreačními plochami

Celková délka doporučených rekreačních tras [km]: 0,00

Počet problémových míst na trasách: 0

Vysvětlivky:

Přehled hlavních zkratk

Zkratka	Přehled hlavních zkratk	
	Popis	
ČSÚ	Český statistický úřad	
GIS	Geografický informační systém	
LAeq	Hladina akustického tlaku [dB]	
MČ	Městská část	
MHMP	Magistrát hlavního města Prahy	
NATURA 2000	Soustava chráněných území evropského významu	
NO ₂	Oxid dusičitý	
NO _x	Oxidy dusíku	
OZE	Obnovitelné zdroje energie	
PM ₁₀	Suspendované částice frakce do 10 µm	
RD	Rodinné domky	
REZZO	Registr emisí a zdrojů znečišťování ovzduší	
REZZO 1	Zvláště velké a velké stacionární zdroje znečišťování ovzduší, spalování s tepelným výkonem nad 5 MW a zvláště významné technologie	
REZZO 2	Střední stacionární zdroje znečišťování ovzduší, spalování s výkonem 0,2-5 MW a významné technologie	
REZZO 3	Malé stacionární zdroje znečišťování ovzduší, spalování s výkonem do 0,2 MW, lokální vytápění, méně významné technologie	
REZZO 4	Mobilní zdroje znečišťování ovzduší - doprava	
SLDB	Sčítání lidu, domů a bytů	
SO ₂	Oxid siřičitý	
UO	Urbanistický obvod	
ÚSES	Územní systém ekologické stability	
VKP	Významný krajinný prvek	
ZCHÚ	Zvláště chráněná území	
ZÚJ	Základní územní jednotka	
ZUZI	Systém základní územní identifikace	